

Bywryd BEICIO

2017

Caerdydd



YMUNWCH Â'R MUDIAD

sustrans
JOIN THE MOVEMENT



Symud ymlaen

Ein gweledigaeth ar gyfer beicio yng Nghaerdydd



Mae gan ddinas Caerdydd lawer i'w gynnig: treftadaeth gyfoethog, prifysgolion blaenllaw, meysydd chwaraeon a chanolfannau diwylliannol o fri, sector diwydiannau creadigol sy'n ffynnu a digonedd o barciau

a glannau dŵr. Dyma sy'n ei wneud yn un o'r llefydd gorau i fyw ac yn un o'r dinasoedd sy'n tyfu'n gyflymaf yn y DU.

Daw cyfleoedd mawr i Gaerdydd law yn llaw â thwf, ond bydd yn cyflwyno heriau hefyd, felly mae sicrhau bod ein system drafnidiaeth yn gweithio'n iawn yn un o'n blaenoriaethau pennaf.

Mae beiciau eisoes yn arbed gwerth 33 milltir o giwiau traffig oddi ar ffyrdd Caerdydd bob dydd, ond siwrneiau ceir preifat yw prif elfen ein system drafnidiaeth o hyd.

Os ydym am gynnwys twf Caerdydd yn y dyfodol – a lliniaru gorlawnder – yna mae angen i ni newid y ffordd rydym yn meddwl am deithio o amgylch y ddinas. Ein targed yw i dros 50% o siwrneiau gael eu gwneud ar feic, ar droed neu ar drafnidiaeth gyhoeddus erbyn 2026. Credaf fod angen i ni fod hyd yn oed yn fwy uchelgeisiol na hynny, a bod angen chwyldro beicio er mwyn cyflawni hyn.

Yn ogystal â lleihau gorlawnder, mae rhagor o bobl ar feiciau hefyd yn golygu lleihad mewn allyriadau carbon, gwell ansawdd aer, gwell iechyd i drigolion a hwb i economi'r ddinas.

Rydym wedi bod yn brysur yn sefydlu ein cynlluniau ar gyfer gweithredu'n raddol ar draffyrdd beic newydd, cyfnewidfa drafnidiaeth newydd a chanolbwynt beic yn y Sgwâr Canolog, gwelliannau i lwybrau poblogaidd a'r posibilid o gael cynllun llogi beiciau ar y stryd.

Mae'r cynlluniau hyn wedi'u llywio gan ein gwaith gyda Sustrans ar Fywyd Beicio Caerdydd ac yn nodi dechrau cyfnod newydd ar gyfer beicio yn y ddinas.

Dau o'r ystadegau sy'n sefyll allan o'r ymchwil annibynnol a gynhaliwyd ar ran Bywyd Beicio Caerdydd yw yr hoffai 79% o drigolion y ddinas weld mwy o arian yn cael ei wario ar feicio a bod 79% yn cefnogi adeiladu lonydd beicio amddiffynedig, hyd yn oed os yw hyn yn golygu llai o le i ddefnyddwyr ffordd eraill.

Mae llawer i'w wneud a gwyddom na allwn wneud hyn ar ein pennau'n hunain. Dyma pam y byddwn yn annog ac yn croesawu cefnogaeth weithredol gan ein partneriaid, ac yn bwysicaf oll, dinasyddion Caerdydd, wrth inni weithio i wneud Caerdydd yn ddinas feicio ddelfrydol o safon fyd-eang.

Y Cynghorydd Caro Wild

Aelod Cabinet dros Gynllunio Strategol a Thrafnidiaeth Cyngor Caerdydd

Cyflwyno Bywyd Beicio

Mae Sustrans, yr elusen sy'n ei gwneud yn haws i bobl gerdded a beicio, yn gweithio ar y cyd â saith dinas yn y DU – Belfast, Birmingham, Bryste, Caerdydd, Caeredin, Manceinion Fwyaf a Newcastle – i adrodd ar y cynnydd tuag at wneud beicio yn ddull teithio dydd i ddydd deniadol.



Cafodd Bywyd Beicio ei ysbrydoli gan y Copenhagen Bicycle Account, ac mae'n asesiad o ddatblygiad beicio yn cynnwys isadeiledd, ymddygiad teithio, boddhad, effaith beicio, a mentrau newydd.

Dyma'r ail adroddiad o Gaerdydd yn dilyn yr adroddiad cyntaf a gyhoeddwyd yn 2015. Mae'r wybodaeth yn yr adroddiad hwn yn dod o ddata beicio lleol, modelu ac arolwg cynrychiadol o dros 1,100 o drigolion Caerdydd a gynhaliwyd gan ICM*.

Ceir rhagor o fanylion am adroddiadau Bywyd Beicio'r saith dinas o www.sustrans.org.uk/bikelife.

Diolchwn i bobl Caerdydd am gymryd rhan yn yr arolwg ac i'r rhai a rannodd eu straeon gyda ni yn yr adroddiad hwn.

Daw buddion sylweddol i Gaerdydd gyda phobl yn beicio

- Gwnaed **dros 12 miliwn o deithiau** ar feic yng Nghaerdydd yn y flwyddyn ddiwethaf
- Mae'n arbed **£699,000 bob blwyddyn i'r GIG**, sy'n cyfateb i gyflog **30 nyrs**
- Mae beiciau yn tynnu hyd at **11,008 o geir** oddi ar ffyrdd Caerdydd bob dydd, sy'n gyfwerth â **chiw 33 milltir o geir**
- £28 miliwn yw cyfanswm y budd blynyddol i Gaerdydd** o ganlyniad i bobl yn beicio i deithio ac i hamddena

Mae yna botensial enfawr i ragor o bobl feicio...

- Mae **7%** o drigolion Caerdydd **yn arfer beicio i ac o'r gwaith**
- Mae **23%** o bobl yn byw **o fewn 125m i lwybr beicio**
- Hoffai **57% ddechrau beicio, neu gallant feicio mwy**
- Mae **34% yn meddwl bod diogelwch beicio yng Nghaerdydd yn dda**

...a chefnogaeth y cyhoedd i wireddu hynny

Mae trigolion Caerdydd yn meddwl mai buddsoddi mewn mwy o le ar y stryd ar gyfer beicio, cerdded a thrafnidiaeth gyhoeddus yw'r ffordd orau o gadw'r ddinas yn symud, gwella iechyd pobl a lleihau llygredd aer.

- Mae **71%** yn dweud y byddai Caerdydd **yn le gwell i fyw a gweithio** pe bai mwy o bobl yn beicio
- Hoffai **79%** o bobl weld **mwy o arian yn cael ei wario ar feicio**
- Mae **70%** o bobl yn credu y byddai **lonydd beicio ymyl y ffordd amddiffynedig yn ddefnyddiol iawn** i'w helpu i feicio mwy
- Mae **79%** o'r trigolion yn **cefnogi adeiladu mwy o lonydd beic ymyl y ffordd amddiffynedig**, hyd yn oed pan allai hyn olygu **llai o le** i draffig ffordd arall

* Cynhaliwyd yr arolwg Mai–Gorffennaf 2017.

Gwneud cynnydd

Darpariaeth a lefelau beicio yng Nghaerdydd



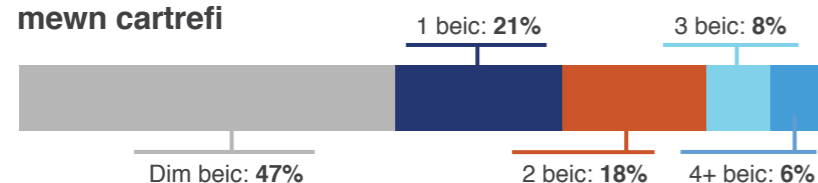
Perchnogaeth beiciau yng Nghaerdydd

Mae bod â beic i'w ddefnyddio yn rhoi mwy o ddewis ar gyfer teithio o le i le, helpu pobl gyrraedd swyddi a gwasanaethau, a gweld teulu a ffrindiau'n amlach.

Yng Nghaerdydd, mae ychydig dros hanner y cartrefi (53%) â defnydd o leiaf un beic. Mae o leiaf un beic plentyn ym mron i dri chwarter (71%) y cartrefi gyda phlant.

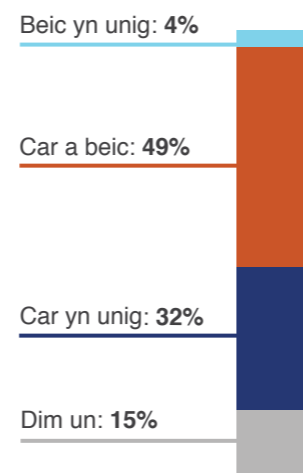
Mae'r rhan fwyaf o aelwydydd sy'n berchen car hefyd yn berchen beic. Mae pobl yn defnyddio gwahanol ddulliau ar gyfer gwahanol siwrneiau.

Perchnogaeth beiciau oedolyn mewn cartrefi



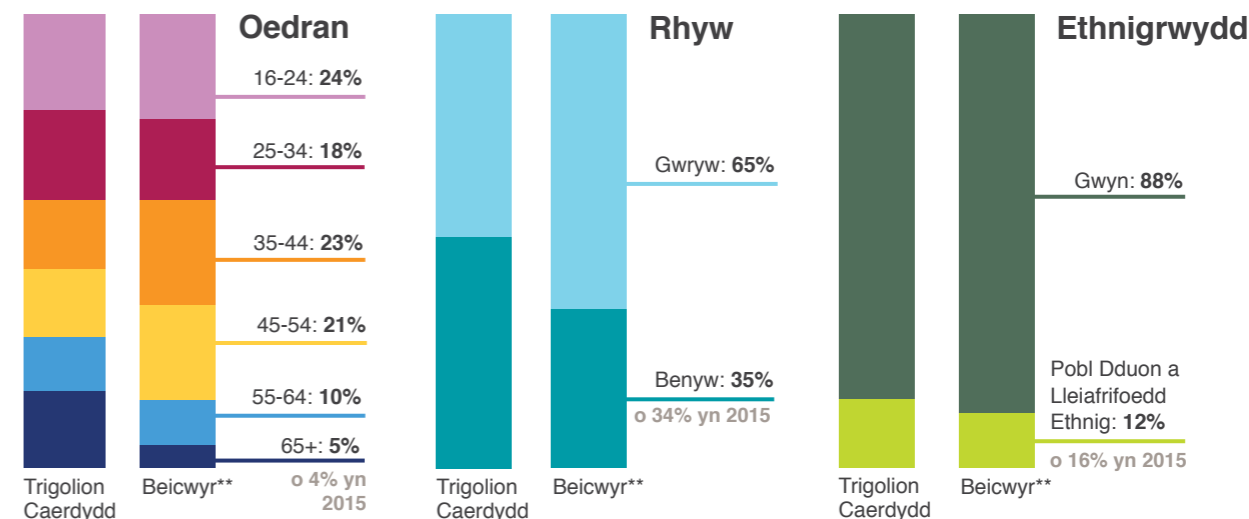
Mae perchnogaeth car a beic yn cyfeirio at ganran yr holl bobl sy'n byw mewn cartrefi sydd â cheir/beiciau eu hunain. Noder bod data'r cyfrifiad fel rheol yn cyflwyno'r canran yr aelwydydd â niferoedd penodol o geir.

Perchnogaeth beiciau oedolyn a cheir mewn cartrefi



Pwy sy'n beicio?

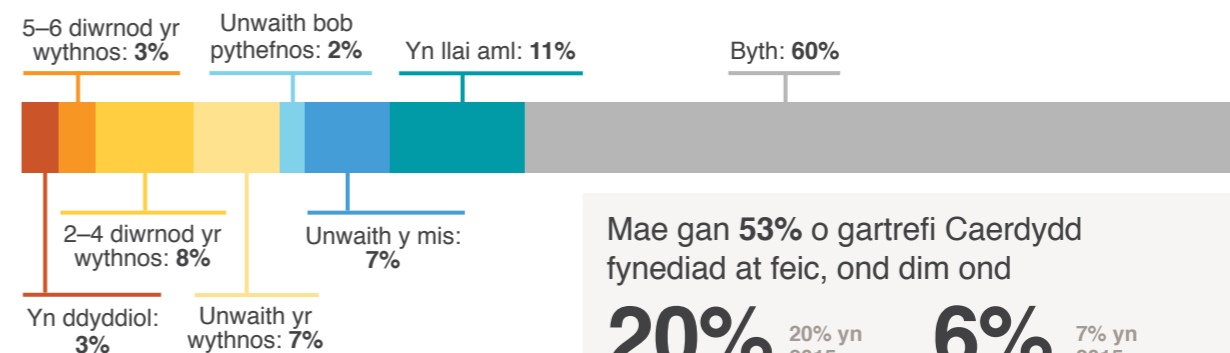
Yng Nghaerdydd, mae merched a phobl dros 65 mlwydd oed wedi'u tangynrychioli o ran beicio.



Ar gyfer oedran a rhywedd, mae rhaniad trigolion Caerdydd yn defnyddio amcangyfrifon o 2015. Ar gyfer ethnigrwydd, mae'n defnyddio cyfrifiad 2011.



Pa mor aml mae pobl yn beicio?



Mae gan 53% o gartrefi Caerdydd fynediad at feic, ond dim ond **20%** o'r trigolion sy'n beicio o leiaf unwaith yr wythnos (20% yn 2015). Dim ond **6%** o'r trigolion yn beicio o leiaf 5 gwaith yr wythnos (7% yn 2015).

Beth sydd ar gael a phwy sy'n gwybod?

80 milltir o lwybrau beicio yn cynnwys o 78 milltir yn 2015

54 milltir o lwybrau sydd wedi'u gwahanu oddi wrth gerbydau* o 52 milltir yn 2015

Mae **38%** o bobl yn gyfarwydd â'r llwybrau di-draffig yng Nghaerdydd (37% yn 2015)

Mae **23%** o bobl yn byw o fewn 125 metr o lwybr beicio (22% yn 2015)

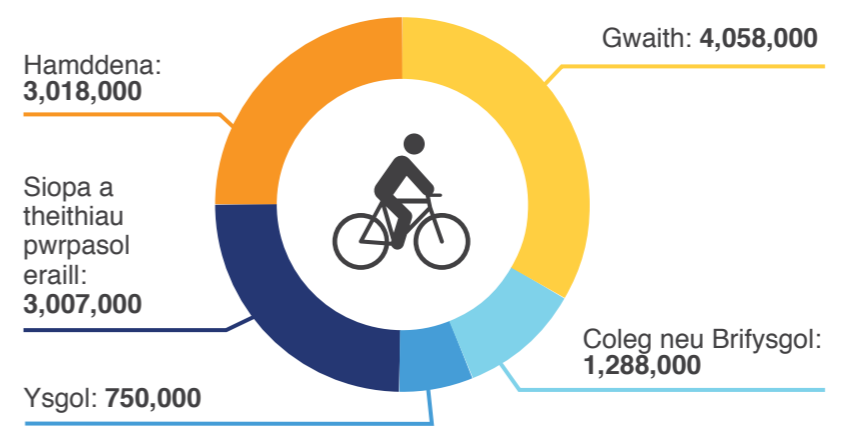
Mae gan **4%** o holl strydoedd Caerdydd derfyn cyflymdra o 20mya (3% yn 2015)

Mae **1,817** o lefydd parcio beic cyhoeddus, sy'n cyfateb i 40 beiciwr i bob lle (1,797 yn 2015)

Mae **254** o lefydd parcio ar gyfer beiciau mewn gorsafoedd rheilffordd, sy'n cyfateb i un lle parcio ar gyfer bob 111 teithiwr fesul diwrnod

Ymhle mae pobl yn beicio?

Nifer o deithiau yn y flwyddyn ddiwethaf



Mae **50%** o deithiau beic trigolion Caerdydd ar gyfer gwaith neu addysg

7% o drigolion Caerdydd yn arfer beicio i ac o'r gwaith (8% yn 2015)

* Yn cynnwys lonydd beic amddiffynedig, llwybrau a rennir a llwybrau oddi wrth ffyrdd. ** Wedi reidio beic yn y pedair wythnos ddiwethaf pan gynhaliwyd yr arolwg ym Mai - Gorffennaf 2017.

Datblygu Bywyd Beicio

Beth sydd wedi digwydd
yng Nghaerdydd ers 2015



Dros y deng mlynedd ddiwethaf, mae Caerdydd wedi tyfu'n sylweddol ac wedi ennill enw da fel lle ardderchog i fyw, astudio a gweithio ynddo a dinas wych i ymweld â hi. Mae'r cyfleusterau siopa a chanolfannau o'r radd flaenaf a chalendr prysur o ddigwyddiadau chwaraeon a diwylliannol wedi gwneud y ddinas yn gyrchfan boblogaidd i ymwelwyr o bob rhan o'r DU a thu hwnt.

Gwyddom fod dinas sy'n braf i feicio ynddi yn ddinas braf i fyw ynddi. Gwyddom hefyd y bydd Caerdydd, wrth barhau i dyfu, am weld galw cynyddol ar ei isadeiledd trafniadaeth. Bydd datblygu llwybrau diogel a deniadol ar gyfer beicio yn helpu i liniaru'r pwysau ar rwydwaith ffyrdd y ddinas trwy gynnig dewis amgen i'r car, yn enwedig ar gyfer siwrneiau byr, lleol.

Mae Strategaeth Beicio 10 mlynedd newydd Cyngor Caerdydd yn gosod cynllun uchelgeisiol ar gyfer datblygu rhwydwaith o lwybrau beic ledled y ddinas, a fydd yn cysylltu cymunedau'r presennol a safleoedd datblygu'r dyfodol â chanol y ddinas a phrif leoliadau cyflogaeth.

Wrth galon y strategaeth hon mae datblygu rhwydwaith o draffyrdd beiciau, wedi'u gwahanu'n gyfan gwbl oddi wrth ddefnyddwyr ffordd eraill. Mae hefyd yn cyflwyno cynlluniau ar gyfer gwneud gwelliannau i brif lwybrau sy'n bodoli eisoes, fel Llwybr Taf, a fydd yn cael gwelliannau mawr i un rhan brysur fel rhan o'r prosiect Grangetown Werddach, gan gyflwyno 'stryd feicio' gyntaf Cymru.

Terfyn 20mya, Pontcanna

Yn dilyn cynlluniau peilot terfynau 20mya llwyddiannus yn Cathays a'r Rhath, mae ymestyn hyn i rannau eraill o'r ddinas ar waith, yn dechrau gyda chyflwyniad terfynau 20mya ym Mhontcanna. Mae gostwng cyflymdra cerbydau yn cynnig gwell amodau ar gyfer beicio mewn ardaloedd preswyl ac mae cynlluniau ar waith i ymestyn terfynau 20mya i rannau eraill o'r ddinas.

Croesfan Sebra Ffordd Watkiss, Bae Caerdydd

Datblygiad preswyl newydd a adeiladwyd gan Greenbank Partnerships ym Mae Caerdydd yw Ffordd Watkiss. Diolch i'r cynllun arloesol ar Ffordd Watkiss, erbyn hyn, mae gan feicwyr bwynt croesi sy'n rhedeg yn gyfochrog â cherddwyr.

Mae hyn yn golygu bod gan feiciau hawl tramwy dros gerbydau wrth groesi'r ffordd. Mae hyn yn rhan o'r llwybr o Bont Y Werin dros afon Elai i'r rhan fywiog hon o Fae Caerdydd.



Pont Afon Elai, Heol Orllewinol y Bont-faen

Gosodwyd pont newydd ar gyfer beicwyr a cherddwyr ym mis Mai 2017 ar Heol Orllewinol y Bont-faen, dros afon Elai, i gysylltu â datblygiad preswyl mawr ar safle hen felin bapur fawr.

Mae cyllid wedi'i gadarnhau i ddylunio cyfleusterau beicio ar wahân ar goridor Heol Orllewinol y Bont-faen rhwng y bont newydd a Grand Avenue.

Mae'r bont yn cynnig cyfle am well cysylltiad rhwng maestrefi Trelái a Chaerau â chanol y ddinas.





Yr effaith

Y buddion iechyd, economaidd ac amgylcheddol i Gaerdydd



Mae llawer o bobl yn beicio yng Nghaerdydd

13.5 miliwn yn 2015

Gwnaed **12 miliwn taith**

ar feic yng Nghaerdydd yn y flwyddyn ddiwethaf, sy'n gyfanswm o

39 miliwn o filltiroedd



Mae'n fuddiol i unigolion a'r economi leol

82c y filltir

o fydd net am bob milltir wedi'i beicio yn hytrach na'i gyrru, sy'n gyfanswm o

£14 miliwn

o fudd i Gaerdydd bob blwyddyn gan bobl gyda char yn dewis beicio fel modd o deithio

£28 miliwn

o fudd i Gaerdydd bob blwyddyn o'r holl deithiau a wnaed ar feic*

Mae'r ffigurau hyn wedi'u seilio ar bennu gwerth ariannol i fanteision ac anfanteision gyrru a beicio. Mae hyn yn cynnwys amser teithio, costau rhedeg cerbydau, iechyd, gorlenwad traffig, isadeiledd, ansawdd aer lleol, sŵn, nwyon tŷ gwyr a threthiant.



* Mae'r gwerth o £28m yn cynnwys £14m a gwerth y teithiau pwrpasol a wnaed ar feic gan bobl sydd heb gar i'w ddefnyddio, a hefyd gwerth y teithiau beic hamdden a wnaed gan bawb.



Datgloi buddion iechyd sylweddol yng Nghaerdydd

Yng Nghaerdydd, mae buddion gweithgaredd corfforol beicio yn

atal 12 o farwolaethau cynnar bob blwyddyn*

sydd werth

£38 miliwn*

ar sail yr hyn y dywed pobl y byddent yn ei dalu i wella eu siawns o oroesi, ac fe'i cyfrifwyd gan ddefnyddio'r dull a osodwyd gan Sefydliad Iechyd y Byd.

Mae beicio hefyd yn atal **103** o gyflyrau iechyd tymor hir difrifol bob blwyddyn, sy'n arbed

£699,000 y flwyddyn

i'r GIG yng Nghaerdydd, sy'n cyfateb i gyflog cyfartalog

30 o nyrsys

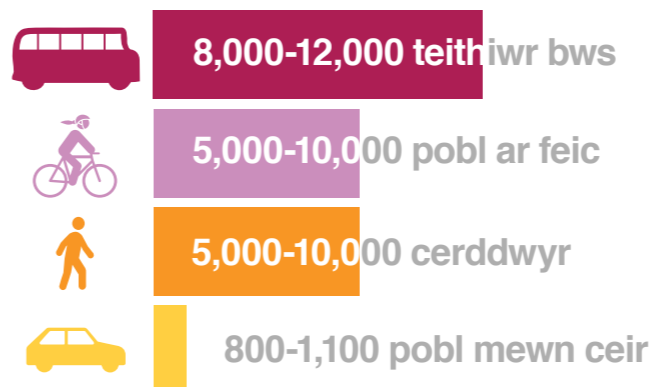


Wedi'i seilio ar adnodd MOVES Sport England, sydd yn dangos y dychweliad ar fuddsoddiad a geir o chwaraeon a gweithgaredd corfforol.



Cadw eich dinas yn symud

Capasiti trafniadaeth lôn 4m o led fesul awr



Mae astudiaethau'n awgrymu bod reidio beic yn hytrach na gyrru yn rhyddhau lle ar y ffordd. Mae hyn yn helpu i gadw Caerdydd yn symud.

Ffynhonnell: Litman, 2017. Evaluating Transportation Land Use Impacts. Wedi'i seilio ar Eric Bruun a Vuchic, 1995. The Time-Area Concept.



Gwneir **11,008** o deithiau beicio dwyffordd bob dydd yng Nghaerdydd gan bobl a allai fod wedi defnyddio car.

Pe bai'r rhain oll mewn tagfa draffig, byddai'n golygu ciw **33 milltir** o hyd.



Pe bai'r ceir hyn yn cael eu parcio, byddent yn defnyddio'r un faint o le ag **1.7 Parc Fictoria** (Treganna).



Mae mwy o bobl yn beicio yn golygu buddion amgylcheddol

Arbedir **5,014 tunnell** o allyriadau nwyon tŷ gwyr bob blwyddyn, sy'n cyfateb i ôl troed carbon **983 o bobl**.

Mae mwy o bobl yn beicio yn gwella ansawdd yr aer:

Arbedir **10,239 kg o NOx** ac **1,128 kg o ronynnau** bob blwyddyn.

Yng Nghaerdydd, mae **143 oedolyn yn marw'n gynnar** lle tybir bod dod i gysylltiad â llygredd aer (PM2.5) yn ffactor cyfrannol.



Wedi'i seilio ar Public Health England, 2014. Estimating Local Mortality Burdens associated with Particulate Air Pollution. Oedolion = 25 mlwydd oed+.

* Wedi'i seilio ar WHO/Europe Health Economic Assessment Tool (HEAT), sy'n galluogi asesiad economaidd o fuddion iechyd beicio drwy amcangyfrif y gwerth a ddaw o leihau marwolaeth sy'n deillio o lefelau penodol o feicio.



Straeon o'n dinas

Beth mae beicio'n ei olygu i bobl



John Clark, Cheese Pantry, Marchnad Caerdydd

Rwy'n beicio bob dydd i gyrraedd fy ngwaith, ac weithiau mi fyddai'n beicio i ochr arall Caerdydd gan fod hynny'n haws na dal dwy fws. Rwy'n defnyddio Brompton – rwy'n teithio ar y trên yn aml – felly dyna fy mhrif ddull o deithio yn y ddinas.

Mae Caerdydd yn le ardderchog i feicio. Symudais yma o Glasgow yn 2007 a doeddwn i ddim yn credu pa mor wahanol ydi hi o'i gymharu â dinasodded mawr eraill, yn rhannol gan ei bod yn wastad braf yng nghanol y ddinas, ond hefyd oherwydd y rhwydweithiau gwyrdd. Mae bysedd gwyrdd sy'n ymestyn ar hyd y tair afon: Elai, Taf a Rhymni ac mae'n wych, mae'r holl rwydweithiau beicio yn cysylltu â nhw.

Gellid cael standiau cadw beic mwy diogel gan fod diogelwch yn bryder mawr. Byddem yn elwa o gael gwell arwyddion hefyd. Yn fy marn i, pan gyrhaeddych ganol y ddinas, dydy o ddim yn hollol amlwg os ydych chi'n feiciwr, yn enwedig i ymwelwyr. Byddai gwell darpariaeth beicio yn wych hefyd ar gyfer unrhyw un a hoffai deithio mewn ffordd wyrddach a mwy llesol.

Rwy'n meddwl bod Caerdydd yn cymryd beicio o ddifrif. Roedd yn dda yma eisoes, ond gobeithio bydd pobl yn ei weld fel ffordd allan o gynyddu tagfeydd ac felly dylai fod yn beth cadarnhaol.



Simone Lanfredini, Ymchwilydd Ôl-ddoethurol ym Mhrifysgol Caerdydd

Rwy'n ymchwilydd ôl-ddoethurol yn astudio celloedd canser ym Mhrifysgol Caerdydd, ond cefais fy ngeni a'm magu yn Turin. Yn Turin a Chaerdydd mae'n well gen i deithio i'r gwaith ac i ddilyn diddordebau ar fy meic.

Yn gyffredinol, yng Nghaerdydd, mae gyrwyr yn fwy ystyriol o bobl ar feic, o'i gymharu â'r Eidal, ac mae hyn yn gwneud y reid yn ddymunol ac yn gymharol ddiogel.

Hoffwn weld gwelliannau i'r llwybrau beicio sy'n arwain i mewn i'r ddinas, a datblygiadau mewn taclo'r lefel o ladrad beiciau yng Nghaerdydd.

Byddai gwell darpariaeth ar gyfer beicio yn sicr yn cynyddu faint rwy'n beicio yn hytrach na defnyddio'r car, ac rwy'n credu y byddai nifer o fy nghydweithwyr yn defnyddio'u beic yn amlach hefyd. Rwy'n meddwl bod tua 30% ohonyn nhw'n teithio i'r gwaith ar feic yn ddyddiol.



Cerys Furlong, Prif Weithredwr Chwarae Teg

Roeddwn i'n arfer byw ym Mryste, lle mae beicio wastad wedi bod yn boblogaidd, roedd gan bob un ohonom feic fel myfyrwyr. Pan symudais yn ôl i Gaerdydd, fy nghartref gwreiddiol, roedd yn naturiol i ni ddal ati i feicio ac a dweud y gwir, mae'n ddinas mor wastad, mae'n hawdd iawn mynd o le i le ar feic.

Rwyf wedi beicio gyda fy mhiant ar fy meic bob amser ers eu babandod.

Mae'n beth ymarferol i ni, dim mwy na dewis sy'n gwneud ein bywydau'n haws. Mae'n llawer cynt teithio i ac o'r ysgol, y feithrinfa a'r gwaith.

Yn aml, mae gen i gyfarfodydd mewn gwahanol rannau o'r ddinas, felly mae neidio ar fy meic yn llawer haws na cheisio dod o hyd i le parcio.

Dydy cael plentyn ar y cefn erioed wedi fy mhoeni, ac rwy'n meddwl cyn belled â'ch bod yn synhwyrol ar y ffordd, mae'n gwbl ddiogel. A dweud y gwir maen nhw wrth eu boddau, felly mae'n ffordd arbennig o dda o'u cael nhw i fwynhau beicio ac arfer bod ar yr hewl a dysgu rheolau'r ffordd.



Rhwystrau a photensial

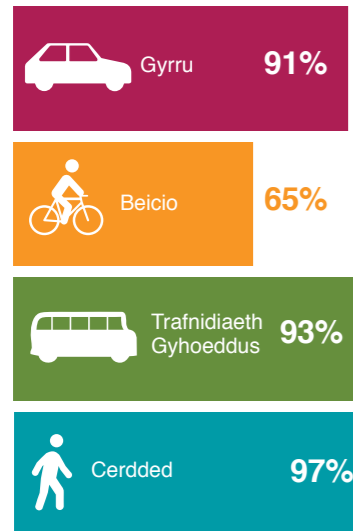
Beth sydd angen newid i wneud beicio'n beth cyffredin



Mae diogelwch yn parhau i fod yn bryder sylweddol

Mae beicio yn teimlo'n llai diogel na ffyrdd eraill o deithio

Y ganran o bobl sy'n teimlo'n ddiogel yn ystod y dydd



Ceir anaf beicio unwaith bob 377,000 milltir o bedalu o gwmpas Caerdydd.

Er bod dros hanner (55%) pobl yn meddwl bod Caerdydd yn le da i reidio beic ar y cyfan, wrth dreiddio ymhellach, mae yma bryderon clir am ddiogelwch.

dim ond **34%**



33% yn 2015

o bobl sy'n meddwl bod diogelwch beicio yng Nghaerdydd yn dda.

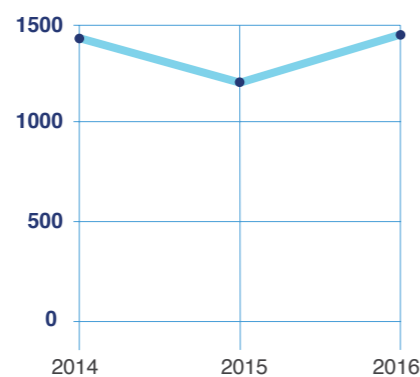
dim ond **23%**



25% yn 2015

sy'n meddwl bod diogelwch beicio plant yn dda.

Lladradau beic a adroddwyd



Adroddwyd 1,436 o ladradau beic yng Nghaerdydd yn 2016.

Mae hyn yn cyfateb i siawns o 2% i feic beiciwr yng Nghaerdydd gael ei ddwyn yn y flwyddyn ddiwethaf.

Mae 23% o bobl yn meddwl bod diogelwch parcio beiciau yn dda.

57% yn 2015

26% yn 2015



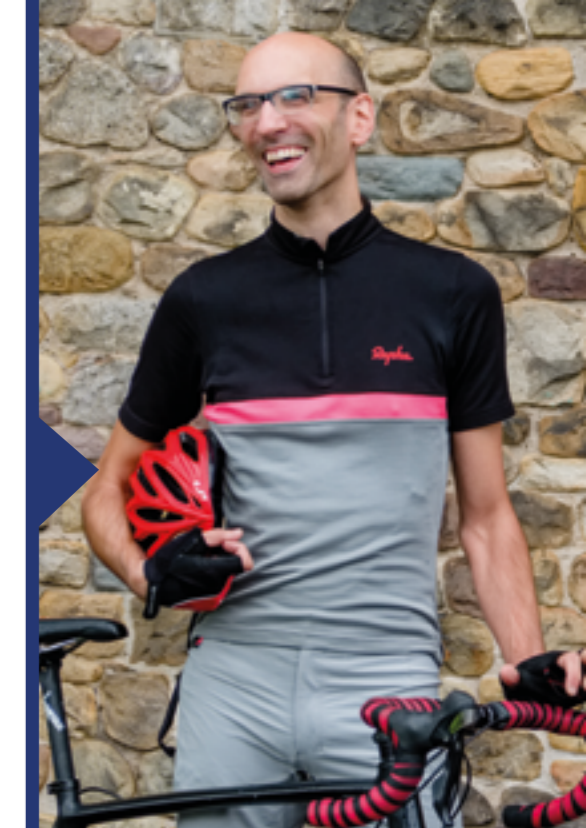
Steve Castle, Peiriannydd Sain

Rwy'n beicio i'r gwaith ac yn ôl bob dydd, boed glaw, hindda, gwynt a phob tywydd arall.

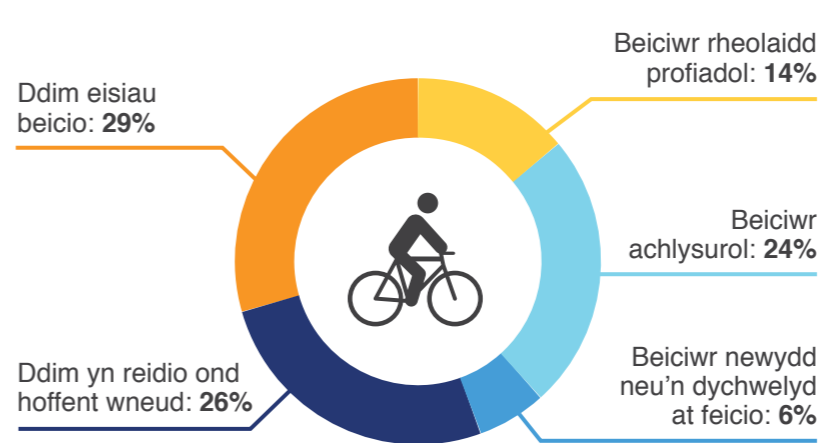
Gallai beicio fod yn well drwy fod yn fwy cynhwysol – dylai pawb allu beicio nid dim ond pobl fel fi sydd wedi dod yn llai sensitif i'r peryglon.

Hoffwn gael fy nhrin yn gyfartal â'r dulliau trafndiaeth eraill sydd ar yr hewl. Ar yr un pryd, rwy'n ymwybodol iawn na fyddwn i byth wedi dechrau yn y lle cyntaf oni bai am y diogelwch a roddodd llwybrau di-draffig Morglawdd Bae Caerdydd a Llwybr Taf i mi.

Efallai ymhen cenhedlaeth, pan fyddwn wedi neilltuo lle i feicwyr, y byddwn yn edrych yn ôl ac yn meddwl tybed pam oedd cyn lleied o bobl yn dewis beicio. Dyna'r gobaith.



Sut mae pobl yn eu gweld eu hunain o ran beicio?



Nid yw **26%** yn beicio ar hyn o bryd, ond hoffent wneud

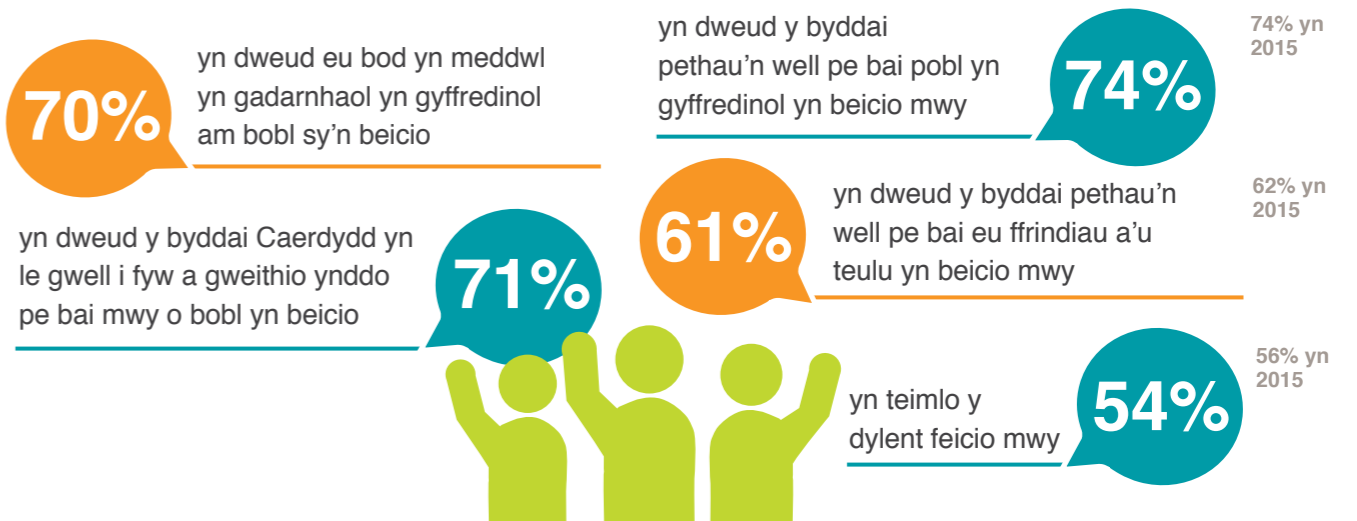
Hoffai **57%** ddechrau beicio, neu gallant reidio mwy ar eu beic

28% yn 2015

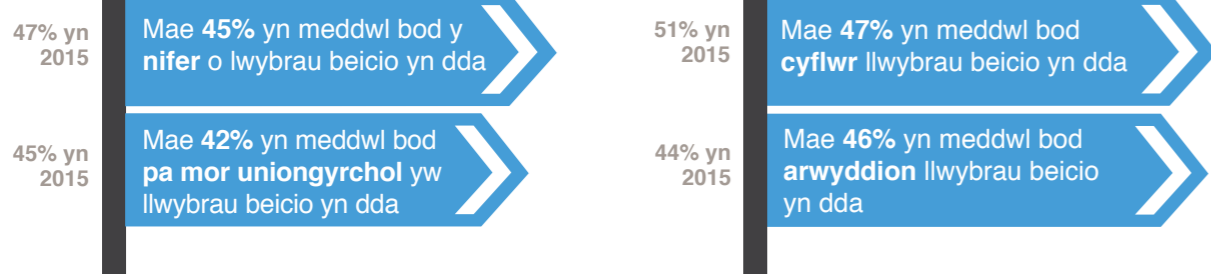
55% yn 2015



Mae canfyddiadau am feicio yn gadarnhaol



Beth mae trigolion yn ei feddwl o lwybrau beicio Caerdydd?



Yr hyn a hoffai'r cyhoedd

Buddsoddiad, diogelwch a lle wedi'i neilltuo



Beicio i'r dyfodol

Ein huchelgais a'n cynlluniau i'w gwireddu



Blaenoriaethu buddsoddiad mewn beicio a cherdded

Ar y cyfan, mae trigolion yn meddwl mai mwy o le ar gyfer beicio, cerdded a thrafnidiaeth gyhoeddus, yn hytrach na mwy o le i geir, yw'r ffordd orau o gadw'r ddinas yn symud, gwella iechyd pobl, lleihau llygredd aer a gwneud strydoedd yn fwy deniadol.



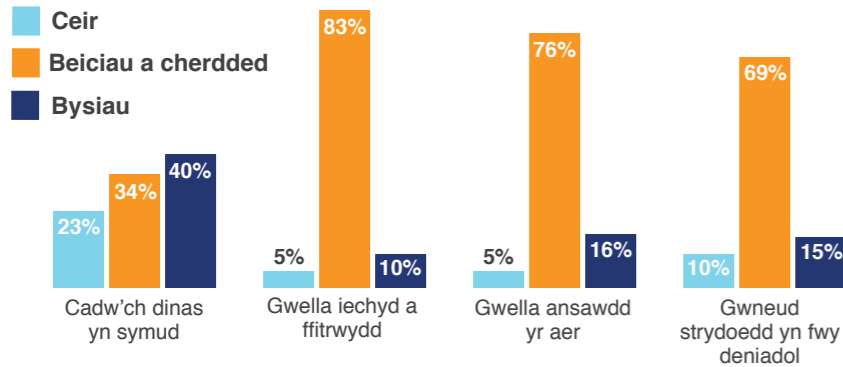
Hoffai **79%**

o'r trigolion weld mwy o fuddsoddiad mewn beicio yng Nghaerdydd

78% yn 2015

Mae hyn yn cynnwys **66%** o'r rhai dros 65 oed, sy'n lleiaf tebygol o feicio

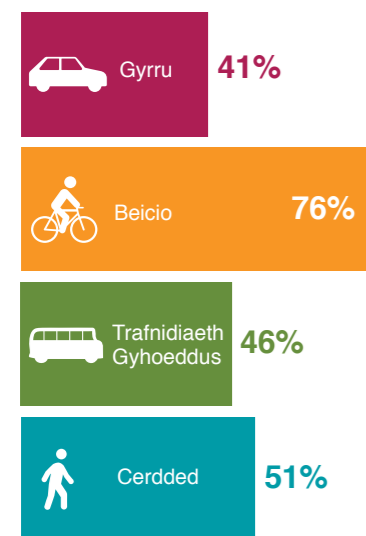
70% yn 2015



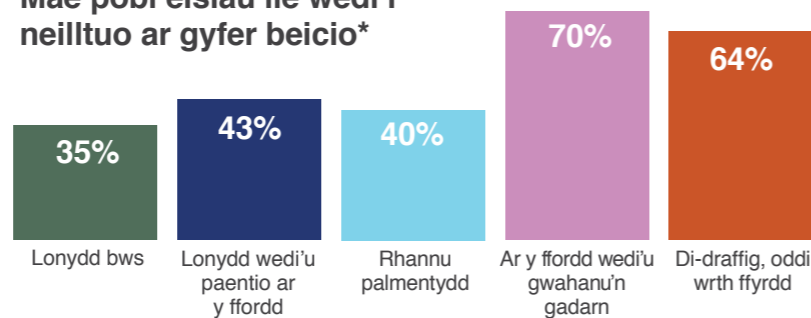
Gwell diogelwch a lle ar gyfer beicio

Mae trigolion yn meddwl bod angen gwella diogelwch beicio

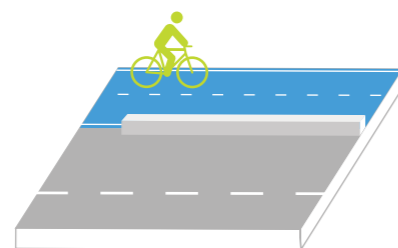
Y ganran o bobl sy'n meddwl bod angen gwella diogelwch beicio



Mae pobl eisiau lle wedi'i neilltuo ar gyfer beicio*



Beth fyddai'n ddefnyddiol i bobl er mwyn dechrau beicio/beicio mwy



Mae **79%** o'r trigolion yn cefnogi adeiladu rhagor o lonydd beicio amddiffynedig, hyd yn oed pan gall hyn olygu llai o le i draffig ffordd arall

Mae poblogrwydd cynyddol Caerdydd yn golygu bod system trafniadaeth y briffddinas yn brysurach nag erioed. Er mwyn sicrhau y gall Caerdydd barhau i ffynnu, mae'n bwysig bod twf yn cael ei gynllunio'n dda a'i fod yn gynaliadwy.

Mae Bywyd Beicio 2017 yn dangos er bod pobl yn dewis beicio o amgylch Caerdydd ar ddwy olwyn, mae yna nifer o heriau i fynd i'r afael â nhw eto er mwyn sicrhau y gall ein rhwydwaith trafniadaeth gynnal twf y ddinas, y gellir lleihau allyriadau carbon a gwella ansawdd yr aer.

Yn 2017, hoffai 57% o drigolion Caerdydd ddechrau beicio, neu gallant feicio mwy. Mae hyn yn sector sylweddol o'r boblogaeth a allai newid i ddwy olwyn pe bai'r amodau ar gyfer beicio yn gwella. Mae diogelwch yn bryder mawr, a dim ond 34% o'r trigolion sy'n meddwl bod diogelwch beicio yn dda. Mae yna alw cryf am fwy o lonydd beic ar wahân hefyd – byddai'r rhain yn ddefnyddiol iawn i 70% o drigolion ddechrau beicio neu feicio mwy. Mae 79% yn cefnogi adeiladu mwy o lonydd beicio ar wahân hyd yn oed os yw hyn yn golygu llai o le i draffig ffordd arall. Mae Bywyd Beicio 2017 hefyd wedi dangos bod lladrata beiciau yn broblem yng Nghaerdydd a dim ond 23% o ymatebwyr sy'n meddwl bod diogelwch llefydd parcio beiciau yn dda.

Yng ngwanwyn 2017, cynhaliodd Cyngor Caerdydd ymgynghoriad cyhoeddus ar Strategaeth Feicio newydd uchelgeisiol a Map Rhwydwaith Integredig. Mae'r dogfennau hyn yn gosod y cynlluniau ar gyfer gwella'r rhwydwaith llwybrau beicio dros y 15 mlynedd nesaf a darparu isadeiledd o'r safon sydd ei angen i ddyblu'r teithiau beic a wneir yng Nghaerdydd erbyn 2026.

I gyflawni'r Strategaeth Feicio bydd Cyngor Caerdydd yn:

- Darparu dwy draffordd feiciau newydd. Bydd y llwybrau parhaus hyn, wedi'i gwahanu oddi wrth y traffig ar ffyrdd prysur, yn cysylltu cyrchfannau pwysig â chymunedau presennol a safleoedd datblygu strategol ac yn sefyll fel esiampl dda ar gyfer pobl o bob oedran a gallu yng Nghaerdydd.
- Gwneud gwelliannau i dyfu capasiti llwybrau beicio poblogaidd sy'n bodoli eisoes, yn cynnwys Llwybr Taf a Llwybr y Bae.
- Cynyddu darpariaeth parcio beiciau, yn cynnwys Canolbwynt Beiciau gyda pharcio diogel ar gyfer 500 beic fel rhan o ailddatblygiad y Sgwâr Canolog a pharcio ychwanegol ar y stryd mewn lleoliadau allweddol ledled y ddinas.
- Gweithio gyda'r heddlu ar fentrau i atal lladradau beiciau.
- Ymestyn terfynau 20mya i ardaloedd preswyl ledled y ddinas.

Fel mae Bywyd Beicio'n ei ddangos, mae'r rhan fwyaf o drigolion Caerdydd yn meddwl bod mwy o bobl yn beicio yn beth da. Mae gwell cyfleusterau beicio yn cynnig nifer o ddeilliannau cadarnhaol i Gaerdydd, yn cynnwys: gwell amseroedd teithio ar draws y ddinas ac i'r gweithle, defnydd mwy effeithlon o fannau trefol, rheoli twf a gwella iechyd cyhoeddus. Caiff y deilliannau hyn eu tanategu gan ddeddfwriaeth newydd, fel Deddf Teithio Llesol (Cymru) 2013 a Deddf Llesiant Cenedlaethau'r Dyfodol (Cymru) 2015, i wneud beicio yn rhan allweddol o ddyfodol Caerdydd.

* Roedd y graff cyfatebol yn adroddiad 2015 yn dangos yr atebion 'defnyddiol iawn' ac 'eithaf defnyddiol' wedi'u cyfuno.

Nodiadau ar derminoleg a methodoleg:

Cynhaliwyd yr arolwg agweddol rhwng Mai a Gorffennaf 2017.

O ganlyniad i dalgrynnu ffigurau unigol i fyny neu i lawr, mae'n bosibl nad yw'r canrannau ar y siartiau yn cyrraedd 100% union.

Mae canlyniadau'r arolwg wedi cael eu profi am newid rhwng 2015 a 2017. Gosodwyd y lefel arwyddocâd ar 0.01 ond dylid ystyried y rhain yn fynegol yn unig, gan nad ydynt wedi cael eu cywiro ar gyfer cymarebau lluosog. Lle dangosir canlyniad arolwg fel un sydd wedi newid ers 2015, roedd hwn yn ganlyniad gydag arwyddocâd ystadegol ar y lefel hwn.

Sylwer bod rhai gwerthoedd a gyhoeddwyd yn 2015 wedi'u hailgyfrif gan ddefnyddio methodoleg well yn 2017.

Ceir manylion pellach o www.sustrans.org.uk/bikelife

Sustrans yw'r elusen sy'n ei gwneud yn haws i bobl gerdded a beicio.

Rydym yn cysylltu pobl a llefydd, yn creu cymunedau byw, yn trawsnewid y daith i'r ysgol ac yn hwyluso taith hapusach ac iachach i'r gwaith. Ymunwch â ni ar ein siwrne. www.sustrans.org.uk

Mae Sustrans yn elusen gofrestredig yn y DU Rhif 326550 (Cymru a Lloegr) SCO39263 (Yr Alban).

© Sustrans Hydref 2017
© Lluniau: Jon Bewley/Sustrans



Argraffwyd gyda 100% ynni adnewyddadwy gan ddefnyddio proses ddi-alcohol ac inciau llysieuol.

Am ragor o wybodaeth, cysylltwch â cycling@cardiff.gov.uk

Ariennir Bywyd Beicio Caerdydd gan y Freshfield Foundation a Chyngor Caerdydd. Cydlynir y prosiect gan Sustrans.



YMUUNWCH Â'R MUDIAD
sustrans
JOIN THE MOVEMENT