

Llwybrau i bawb

Adolygiad Sustrans o'r
Rhwydwaith Beicio Cenedlaethol 2018



Ased eiconig i bawb

→ 1

Rhwydwaith 23 mlwydd oed o **16,575 milltir** o lwybrau arwyddedig sy'n ymestyn ledled y Deyrnas Unedig yw'r Rhwydwaith Beicio Cenedlaethol.

→ 7

Cafodd busnesau lleol fudd amcangyfrifedig o **£2.5 biliwn** gan bobl yn defnyddio'r Rhwydwaith ar gyfer hamddena a thwristiaeth.

→ 6

...amcangyfrifir bod hyn wedi dod â budd o **£1.3 biliwn** i economi'r Deyrnas Unedig trwy fuddion iechyd, lleihau tagfeydd a buddion amgylcheddol.

→ 5

Mae'r Rhwydwaith yn cyrraedd o fewn milltir i hanner poblogaeth y Deyrnas Unedig, ac fe gariodd amcangyfrif o **786 miliwn** o deithiau cerdded a beicio yn 2017...

→ 2

Caiff ei ddefnyddio gan gerddwyr a beicwyr, yn ogystal â loncwyr, defnyddwyr cadeiriau olwynion a phobl sy'n marchogaeth.

→ 3

Dechreuodd gyda Grant Loteri Genedlaethol gan Gomisiwn y Mileniwm yn **1995**, ynghyd â'r weledigaeth **arloesol** o greu llwybrau cyfleus o safon dda ar gyfer cerdded a beicio.

→ 4

Ers hynny, rydym wedi gweithio gyda channoedd o bartneriaid i dyfu'r Rhwydwaith i gyrraedd pob cornel o'r Deyrnas Unedig.



Cynnwys

Cyflwyniadau 02
Crynodeb gweithredol 04

→ 1

Y weledigaeth a rannwn ar gyfer y Rhwydwaith 08

→ 2

Yr hyn y gwnaethom ei ddysgu 13

Rhwydwaith sy'n eang, ond o safon anghyson 15

Pwysigrwydd llwybrau di-draffig i bobl 18

Ased strategol hollbwysig i bartneriaid 24

→ 3

Gwireddu'r weledigaeth: yr hyn sydd angen digwydd 26

Ei gynnal 29

Ei drwsio 30

Ei gofleidio 34

Ei dyfu 38

Ei ariannu 40

Argymhellion o'r adolygiad 43

→ 4

Atodiad 44

Safon ansawdd ar gyfer y Rhwydwaith 46

Golwg fanylach ar y prosiectau ysgogi 48

→ 5

Diolch yn fawr 54

Diolch i'n rhanddeiliaid a'n partneriaid 56

Ein panel cyngori 57

Y dudalen hon a'r llun clawr: Jonathan Bewley



Cyflwyniadau



Xavier
Brice

Nid y llywodraeth, ond y bobl, a gododd yr unig isadeiledd beicio strategol yn y Deyrnas Unedig. Gellir olrhain dechreuad y Rhwydwaith Beicio Cenedlaethol yn ôl i ddechreuad Sustrans ei hun yn 1977 a'r gwirfoddolwyr a drodd hen lein rheilffordd yn llwybr 13 milltir rhwng Bryste a Chaerfaddon. Bu hynny'n ysbrydoliaeth i lwybrau eraill yn y Deyrnas Unedig, a'r cam naturiol nesaf oedd i ni ddechrau breuddwydio am eu cysylltu â'i gilydd.

Mae dros hanner poblogaeth y Deyrnas Unedig yn byw o fewn milltir i'r Rhwydwaith. Mae'r budd i economi'r Deyrnas Unedig yn y biliynau o bunnoedd. Ond gwir werth y Rhwydwaith i bobl yw ei gyfraniad i'w llesiant cymdeithasol, corfforol ac amgylcheddol, a'r cysylltiadau mae'n ei wneud rhwng cymunedau.

Er bod y Rhwydwaith wedi ehangu, amrywiol yw ei safon, ac mae hynny'n golygu mai profiad anghyson gaiff ei ddefnyddwyr. Mae angen i ni ei wella.

Nod ein hadolygiad oedd creu gweledigaeth hirdymor newydd ar gyfer y Rhwydwaith, cynnal archwiliad o'i gyflwr a diffinio strategaeth ar gyfer ei wella. Ond, ni allwn wneud hyn ar ein pennau ein hunain. Ceidwad y Rhwydwaith yw Sustrans, nid ei berchennog. Dim ond 500 milltir sy'n eiddo i ni; mae'r gweddill yn eiddo i amrywiol dirfeddianwyr, ac mae pob un yn gyfrifol am ei ran ei hun ohono. Cânt gefnogaeth i ofalu amdano gan staff Sustrans, dros 3,200 o wirfoddolwyr a nifer o'r cymunedau yn ardaloedd y Rhwydwaith.

Mae gennym ddwy flaenoriaeth – gwneud y Rhwydwaith yn ddiogelach a'i wneud yn fwy hygyrch i bawb.

Dymunwn gynyddu'r teithiau ar y Rhwydwaith. Nid teithiau gan y bobl sydd eisoes yn ei ddefnyddio, ond gan y rhai sydd eisieu gwneud ac sy'n methu. Rydym eisieu helpu'r rhai sy'n wynebu heriau symudedd neu sy'n llai gweithgar yn gorfforol. A byddwn yn cynrychioli buddiannau ei holl ddefnyddwyr i'r holl randdeiliaid sy'n berchen ar y llwybrau a'r fferdd sy'n ffurfio'r Rhwydwaith.

Xavier Brice

Prif Weithredwr, Sustrans



Lynne
Berry

Rwy'n hoff iawn o'r Rhwydwaith Beicio Cenedlaethol am ei fod yn cael ei ddefnyddio gan gymaint o wahanol bobl sy'n teithio arno ar droed, ar feic neu mewn cadeiriau olwynion. Rhwydwaith ydyw: mae'n cysylltu pobl a lleoedd. Yr hyn nad wyf yn ei hoffi amdano yw nad yw'r Rhwydwaith mor hygyrch ag y dylai fod, ac mae cyflwr y llwybrau weithiau'n ei wneud yn brofiad llai plaserus a llai diogel nag y dylai fod. Gyda'n partneriaid, a thrwy barhau i ddatblygu gwaith ein gwirfoddolwyr ardderchog, bydd Sustrans yn newid hyn ac yn ei droi'n rhwydwaith i bawb, sy'n cynnwys pawb. Wedyn, cawn oll ei hoffi fwy byth.

Lynne Berry OBE, Cadeirydd yr Ymddiriedolwyr, Sustrans



Chris
Boardman

Mae'r arwydd bach glas a choch sy'n dynodi rhan o'r Rhwydwaith Beicio Cenedlaethol yn arwydd tra chyfarwydd a sicr, ac fe'i defnyddir gan feicwyr a cherddwyr fel ei gilydd i lwybro'u ffordd o gwmpas y Deyrnas Unedig heb geir. Dylai hynny ar ei ben ei hun ddangos inni mor werthfawr yw'r ased hwn. Yn yr oes sydd ohoni, gyda chymaint o ordewdra ac ansawdd yr aer mor wael, ni fu teithio llesol erioed mor bwysig, ac mae'r Rhwydwaith Beicio Cenedlaethol yn adnodd hollbwysig i fynd i'r afael â'r holl broblemau hyn.

Chris Boardman MBE

Comisiynydd Beicio a Cherdded Manceinion Fwyaf ac aelod o banel cyngori allanol y Rhwydwaith Beicio Cenedlaethol

Crynodeb gweithredol

Mae'r Rhwydwaith Beicio Cenedlaethol yn ased eiconig pellgyrhaeddol, sy'n cysylltu pobl a lleoedd ledled y Deyrnas Unedig ac sy'n darparu mannau di-draffig i bawb eu mwynhau.



Mae'n rhychwantu hyd a lled y Deyrnas Unedig o Ynysoedd Shetland i Land's End ac o East Anglia i'r Giant's Causeway yng Ngogledd Iwerddon. Ond mae'n adnodd lleol hefyd, wedi'i wreiddio yn y cymunedau y mae'n eu gwasanaethu.

Yn 2017, bu amcangyfrif o

4.4 miliwn
o ddefnyddwyr

786 miliwn
o deithiau
ar y Rhwydwaith

Mae'r Rhwydwaith yn cyrraedd o fewn milltir i hanner poblogaeth y Deyrnas Unedig.

Nid Sustrans sy'n berchen ar y mwyafrif helaeth o'r Rhwydwaith (98.5%), ond fel ceidwad y Rhwydwaith rydym wedi bod yn gweithio gyda'n partneriaid, rhanddeiliaid, cefnogwyr a gwirfoddolwyr gwerthfawr. Gyda'u cymorth nhw, rydym wedi ymgymryd ag adolygiad o'r Rhwydwaith fel y mae heddiw ac wedi paratoi'r adroddiad hwn sy'n cyflwyno uchelgais ar gyfer y dyfodol.



Gweledigaeth newydd i'r Rhwydwaith:

Rhwydwaith o lwybrau di-draffig i bawb, ledled y Deyrnas Unedig, sy'n cydio'r ardaloedd dinesig a threfol a'r cefn gwlad. Llwybrau y mae'r cymunedau o'u cwmpas yn eu cofleidio.

1 ym mhob 4



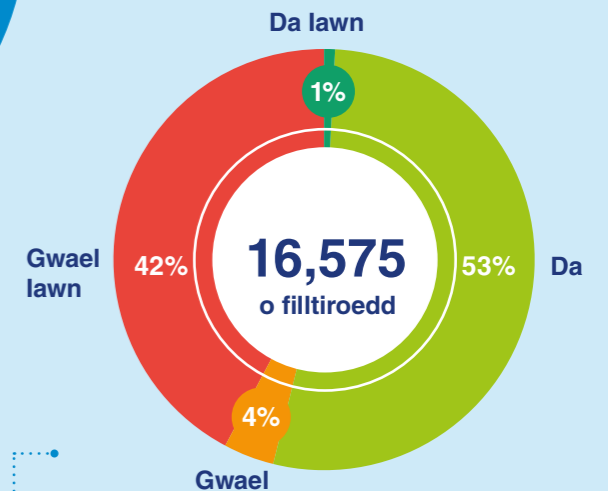
Mae'r Rhwydwaith yn adnabyddus ac mae pobl yn malio amdano. Mae 26% o oedolion yn y Deyrnas Unedig yn adnabod y Rhwydwaith o glywed ei enw. Rhannodd bron 6,000 o bobl eu barn amdano yn ein harolwg ar-lein.

O'r 6,000 o bobl a arolygwyd

Mae **81%**

Eisiau gweld

"Mwy o lwybrau di-draffig lle mae pawb yn teimlo'n ddiogel yn mynd o le i le"



Mae potensial gwych ar gyfer gwella llwybrau'r Rhwydwaith. Mae eu cymeriad a'u hansawdd yn amrywio'n helaeth, ac er bod 54% o'r Rhwydwaith yn Dda neu'n Dda iawn, mae 46% yn Wael neu'n Wael iawn.

Mae angen i ni gefnogi mwy o bobl a gwahanol bobl i ddefnyddio'r Rhwydwaith. Dim ond 4% o'r rhai sy'n beicio ar y Rhwydwaith sy'n newydd i feicio neu'n dychwelyd ato, er bod llwybrau di-draffig y Rhwydwaith yn cynnig amgylchedd delfrydol ar gyfer magu hyder ar gefn beic.

Defnyddir y Rhwydwaith gan bob math o bobl – cerddwyr (dros hanner y teithiau) a phobl ar feiciau, yn ogystal â loncwyr, defnyddwyr cadeiriau olwynion a phobl sy'n marchogaeth – ond mae llawer mwy y gallwn ei wneud i'w wneud yn ddiogel ac yn hygyrch i bawb.

I gyflawni'r weledigaeth newydd ar gyfer y Rhwydwaith, bydd Sustrans, ei geidwad, yn gwneud pum peth:

Ei gynnal

Byddwn yn gwarchod y weledigaeth hirdymor ac yn dod â phartneriaid ynghyd i'w chyflawni.

Bydd gennym gynllun byw a gaiff ei ddefnyddio i wneud y Rhwydwaith yn fwy diogel a hygyrch i bawb, a byddwn yn dod â phob milltir i safon Dda neu Dda Iawn erbyn 2040.

Ei drwsio

Byddwn yn datblygu milltiroedd o safon trwy ddyblu'r rhannau di-draffig o 5,000 i 10,000 o filltiroedd erbyn 2040 a byddwn yn symud llwybrau oddi ar ffyrdd prysur a chyflym.

Ei dyfu

Byddwn yn annog, yn galluogi ac yn ysbrydoli rhagor o bobl a gwahanol bobl i rannu, parchu a mwynhau'r Rhwydwaith, a byddwn yn helpu cymunedau a defnyddwyr i lunio a chynnal eu llwybrau.

Ei gofleidio

Byddwn yn gweithio i godi arian o ffynonellau o bob math. Bydd ei angen i sicrhau dyfodol llwyddiannus i'r ased cenedlaethol hwn.

Ei ariannu

I bawb

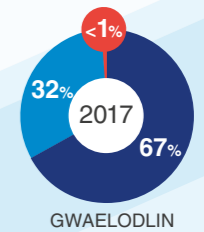
Ni wnaethon adeiladu'r Rhwydwaith Beicio Cenedlaethol ar ein pennau ein hunain, ac ni allwn ei wella ar ein pennau ein hunain. Fe wnawn arwain ar y pum thema, ond i'w gwredu, bydd rhaid inni gydweithio â'n partneriaid, yn union fel y gwnaethom ar gyfer yr adolygiad hwn.

Mae'r adolygiad hwn o'r Rhwydwaith Beicio Cenedlaethol yn gwneud 15 argymhellion.

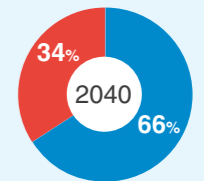
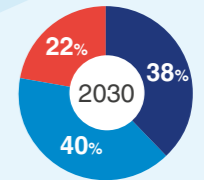
Bydd Sustrans nawr yn gweithio mewn partneriaeth ag awdurdodau lleol, tîrfeddianwyr preifat ac elusennol, llywodraethau cenedlaethol, asiantaethau, defnyddwyr, cymunedau lleol a'r holl fudiadau sy'n gwneud y Rhwydwaith yn bosibl. Gyda'n gilydd byddwn yn gweithio i wireddu'r argymhellion:

1. Gosod y tŷn i bawb ddefnyddio'r Rhwydwaith yn gytŷn.
2. Tynnu neu ail-ddylunio pob un o'r 16,000 o rwystrau ar y Rhwydwaith i'w wneud yn hygyrch i bawb, fel nad oes rwystrau i deithio di-dor.
3. Trawsnewid y Rhwydwaith trwy ddisodli rhannau sydd ar y ffordd ar hyn o bryd â rhannau di-draffig newydd, neu greu rhannau sy'n lonydd tawel i'w wneud yn fwy diogel i bawb.
4. Pan fo'r Rhwydwaith yn dilyn lôn dawel, sicrhau bod cyfyngiad cyflymder o 20 m.y.a. mewn ardaloedd adeiledig a 40 m.y.a. mewn ardaloedd gwledig.
5. Gwella diogelwch ar groesfannau lle mae'r Rhwydwaith yn croesi ffyrdd neu reilffyrdd.
6. Mabwysiadu safon ansawdd newydd i sicrhau bod lled ac arwyneb llwybrau yn addas i bawb.
7. Gwella arwyddion fel bod pawb yn gallu defnyddio'r llwybrau heb fod angen map neu ffôn clyfar.
8. Cynnal dros 50 o brosiectau ysgogi yn y Deyrnas Unedig erbyn 2023 i wella'r Rhwydwaith a dangos bod newid ar waith.
9. Cyflwyno proses ar gyfer dad-ddynodi rhannau o'r Rhwydwaith na ellir eu gwella – a phroses glir ar gyfer cynnwys llwybrau newydd sy'n llenwi bylchau neu'n gwneud cysylltiadau newydd.
10. Ei gwneud yn haws i bobl sy'n defnyddio'r Rhwydwaith roi adborth am ei gyflwr – a defnyddio'r adborth hwn i'w wella.
11. Hyrwyddo'r Rhwydwaith i ddefnyddwyr newydd.
12. Annog mwy o gyfranogiad cymunedol wrth ddylunio, datblygu a chynnal y Rhwydwaith.
13. Darparu data agored am y Rhwydwaith.
14. Adrodd yn rheolaidd ar yr effaith mae'r Rhwydwaith yn ei gael ar wella bywydau ac ardaloedd pawb.
15. Sefydlu trefn lywodraethu glir i dynnu ynghyd rheolwyr tir, cyllidwyr, defnyddwyr ac eraill er mwyn cyflawni'r argymhellion hyn ar y cyd.

Bydd cyflawni'r argymhellion hyn yn trawsnewid y Rhwydwaith Beicio Cenedlaethol.



GWAELODLIN



● Milltiroedd ar y ffordd
● Milltiroedd di-draffig
● Milltiroedd sy'n lonydd tawel

Canran o'r Rhwydwaith

➔ Gobeithiwn y bydd yr adroddiad hwn yn ysbrydoliaeth i chi ein helpu i sicrhau dyfodol disglair, cyffrous i'r Rhwydwaith ac ymuno â'n holl randdeiliaid, cefnogwyr, gwirfoddolwyr a'n cyfeillion yn y gymuned i wireddu'r weledigaeth hon.



1

GWELEDIGAETH
AR GYFER Y
RHWYDWAITH

RHWYDWAITH
BEICIO
CENEDLAETHOL



Y weledigaeth a rannwn ar gyfer y Rhwydwaith

Rhwydwaith o lwybrau di-draffig i bawb, ledled y Deyrnas Unedig, sy'n cydio'r ardaloedd dinesig a threfol a'r cefn gwlad. Llwybrau y mae'r cymunedau o'u cwmpas yn eu cofleidio.



Rydym am greu Rhwydwaith di-draffig sy'n ddiogel ac yn hygyrch. Rhwydwaith y gallai plentyn 12 oed call ei ddefnyddio ar ei ben ei hun. Dim ond traean o'r Rhwydwaith sy'n ddi-draffig ar hyn o bryd, ond gwyddom mai'r rhain yw'r llwybrau mwyaf gwerthfawr, sy'n cynnig lleoedd diogel i symud trwyddynt a threulio amser ynddynt.

Mae'r Rhwydwaith yno i bawb, nid i bobl ar gefn beic yn unig – mewn gwirionedd, mae dros hanner y teithiau ar y Rhwydwaith yn cael eu gwneud ar droed. Mae'r weledigaeth a rannwn ar gyfer y Rhwydwaith yn estyn llaw i'w holl ddefnyddwyr, ac yn arbennig â'r rhai sy'n wynebu heriau symudedd a phobl sy'n llai gweithgar yn gorfforol.

Mae llwybrau di-draffig a gynlluniwyd ar gyfer beicio yn ddelfrydol ar gyfer coetsis babis, cadeiriau olwynion a sgwteri symudedd.



Mae natur arbennig y mannau tawel hyn sy'n cysylltu cefn gwlad ag ardaloedd trefol a dinesig yn eu gwneud yn ddefnyddiol i'r rhai sy'n teithio mewn modd lle mae bod ar wahân i draffig yn gwneud y daith yn brofiad llawer mwy dymunol, ac mae'n newid byd i rai.

Rhwydwaith y bobl yw'r Rhwydwaith Beicio Cenedlaethol, yn ddi-os. Mae'n elwa o fuddsoddiad a chefnogaeth partneriaid, rhanddeiliaid, defnyddwyr, gwirfoddolwyr a chymunedau lleol i dyfu i bob cornel o'r Deyrnas Unedig.

Yn ogystal â chyfraniad enfawr awdurdodau lleol, cynghorau, grantiau statudol a grantiau llywodraeth, mae dyngarwch wedi bod yn rhan ganolog o wireddu gweledigaeth y Rhwydwaith hyd yma. I lwyddo yn ein nod o greu llwybrau i bawb, rhaid inni sicrhau bod mwy o bobl yn rhan o ddyfodol y Rhwydwaith ac yn cael eu hysbrydoli ganddo.





Adeiladu ar seiliau'r llwyddiannau

Mae stori'r Rhwydwaith Beicio Cenedlaethol yn stori lwyddiant. Fel yr ydym wedi'i ddysgu, mae eraill wedi cael eu hysbrydoli ac wedi defnyddio'r Rhwydwaith fel glasbrint ar gyfer llwybrau ledled y byd.

Mae ei 16,575 o filltiroedd o lwybrau'n helpu pobl yng Nghymru, Gogledd Iwerddon, yr Alban a Lloegr i gyrraedd y parc lleol, i deithio i'r gwaith neu i fynd ar eu gwyliau.

Mae economi'r Deyrnas Unedig yn elwa o bron i £88m oherwydd y Rhwydwaith, o ganlyniad i leihau tagfeydd ar y ffyrdd. Roedd y buddion iechyd a oedd yn gysylltiedig â cherdded a beicio ar y Rhwydwaith yn 2017 yn gyfrifol am atal 630 o farwolaethau cynnar ac osgoi bron i 8,000 o gyflyrau iechyd hirdymor difrifol, ac mae defnyddwyr hamdden a thwristiaeth yn cyfrannu £2.5 biliwn i economïau lleol.

Mae rhai o'i lwybrau yn enwog ohonynt eu hunain, fel y Camel Trail, llwybr 18 milltir sy'n cludo twristiaid a phobl leol o gyrion Bodmin Moor i Wadebridge a Padstow, gan fynd

heibio gwinllannau Cernywaidd, deorfeydd cimwch a hyd yn oed ambell i ddyfrgi ar eu taith.

Ym mhen arall y Deyrnas Unedig, mae'r Caledonia Way yn troelli trwy dros 200 milltir o fynyddoedd, glynnoedd a rhosydd, o gwmpas Ben Nevis ac ar hyd glannau Loch Ness.

Mae'r Rhwydwaith yn adnabyddus mewn ardaloedd eraill am rannau byr, ond hanfodol, sy'n cysylltu pobl yn ddaearyddol ac yn gymdeithasol, fel y Peace Bridge eiconig sy'n croesi afon Foyle yn Derry – mae 2,500 o bobl yn ei defnyddio bob dydd.

"Dyma rwydwaith o lwybrau i bawb, sy'n galluogi pob un ohonom i anadlu aer glanach a gwneud teithiau cyflymach a mwy diogel sy'n dda i'n hiechyd."

Arbedwyd

16,575 milltir

o lwybrau'r Rhwydwaith

£88 miliwn

trwy leihau tagfeydd traffig

Cyfrannwyd

£2.5 biliwn

i economïau lleol trwy hamddena a thwristiaeth



2

YR HYN Y GWNAETHOM EI DDYSGU

RHWYDWAITH BEICIO CENEDLAETHOL





Yr hyn y gwnaethom ei ddysgu: rhwydwaith sy'n eang, ond o safon anghyson

Mae'r Rhwydwaith yn 16,575 o filltiroedd o hyd, ac mae'n ymestyn hyd a lled y Deyrnas Unedig, o Ynysoedd Shetland i Land's End ac o East Anglia i'r Giant's Causeway yng Ngogledd Iwerddon.

Mae'r Rhwydwaith yn cynnwys llwybrau a rhannau ar-y-ffordd sy'n mynd trwy bob math o dirwedd, yn cynnwys lonydd gleision trefol, llwybrau trwy goedwigoedd, lonydd gwledig tawel, llwybrau camlesi a phromenadau glan môr.

Perchnogaeth tir

Mae'r Rhwydwaith yn sefyll ar dir sy'n eiddo i lawer o wahanol berchnogion. Mae tua dau draean ar briffyrdd cyhoeddus a chyfrifoldeb yr awdurdodau priffyrdd yw'r rheiny. Mae'r traean arall (y rhannau di-draffig sydd oddi ar y ffordd) yn eiddo i amrywiaeth eang o fudiadau ac unigolion, yn cynnwys awdurdodau lleol, y Canal & River Trust (Glandŵr Cymru yng Nghymru), y Comisiwn Coedwigaeth, Network Rail, yr Ymddiriedolaeth Genedlaethol a thirfeddianwyr preifat.

Dim ond 1.5% y mae Sustrans yn berchen arno, ac mae gan yr elusen hawliau mynediad at 1.5% arall o'r Rhwydwaith. Caiff tir (teitlau neu hawliau) ei gaffael ar sail ad hoc pan fo angen gwneud er mwyn creu llwybrau neu fanteisio ar gyfleoedd.

Adroddiadau ar gyflwr y Rhwydwaith

Fel y gellid ei ddisgwyl ar rwydwaith mor amrywiol, mae cymeriad ac ansawdd y llwybrau'n amrywio'n helaeth. Fodd bynnag, fel rhan o weithio tuag at gynnig profiad mwy cyson

a sicr i'w ddefnyddwyr, rydym yn defnyddio data archwiliad y Rhwydwaith i lunio cyfres o adroddiadau ar ei gyflwr. Bydd y rhain yn ein helpu i ddeall faint o'r Rhwydwaith sydd angen ei wella, beth yn union sydd angen newid a lle dylai'r gwelliannau ddigwydd.

Mae'r adroddiadau cyflwr yn defnyddio system sgorio a chategoreiddio a ddatblygwyd yn ofalus er mwyn gwerthuso pob rhan o'r Rhwydwaith yn erbyn y pedwar prif fesur gwasanaeth: arwyneb, llif, arwyddion a diogelwch traffig (gweler Atodiad 1 am fanylion pellach). Ar sail y system sgorio hon, caiff pob rhan ei gategoreiddio yn **Dda lawn**, **Da**, **Gwael** neu **Wael lawn**.

Y Rhwydwaith Beicio Cenedlaethol – ym mhob cornel o'r Deyrnas Unedig

Canlyniadau'r adroddiadau ar gyflwr y Rhwydwaith yw:

- 1% Da lawn
- 53% Da
- 4% Gwael
- 42% Gwael lawn

Mae dros hanner y Rhwydwaith, 8,979 o filltiroedd, yn y categori Da neu Dda lawn, yn cynnig profiad i'w ddefnyddwyr sydd at ei gilydd yn ddiogel, llyfn, cyson ac wedi'i arwyddo'n dda.

Fodd bynnag, mae 7,596 o filltiroedd nad ydynt yn cyrraedd y safon, a rhaid mynd i'r afael â'r rhannau hyn er mwyn cyflawni'r weledigaeth newydd ar gyfer y Rhwydwaith.

Yr hyn y gwnaethom ei ddysgu

Er yr holl arian mae'n ei arbed, y bywydau mae'n eu gwella, a'r milltiroedd mae'n eu cyrraedd, nid yw'r Rhwydwaith yn berffaith, a gall ein partneriaid, cyllidwyr, cefnogwyr, gwirfoddolwyr – ac yn sicr ei ddefnyddwyr – ddweud lle mae'r rhwydwaith yn methu â chyrraedd ei botensial.

Ein huchelgais ar gyfer llwybrau'r Rhwydwaith yn wreiddiol oedd y gallai plentyn 12 oed synhwyrol eu defnyddio ar ei ben ei hun. Dylai'r Rhwydwaith cyfan gyrraedd y nod hwn, ond mae'r adolygiad hwn yn dangos y gwirionedd – nid felly mo milltiroedd lawer ohono, ac nid yw'n hygyrch i bobl sy'n defnyddio sgwteri symudedd, cadeiriau olwynion na choetsis dwbl.

Sut yr aethom o'i chwmpas hi

Archwiliwyd y Rhwydwaith gan dîm o arolygwyr annibynnol yn ystod 2015 a 2016. Cofnododd yr archwiliad nodweddion allweddol yn cynnwys y math o arwyneb, lled, goleuo, rhwystrau ac arwyddion, yn ogystal â chategoreiddio ffyrdd ar rannau'r Rhwydwaith sydd ar y ffordd.

Roedd yr adolygiad yn ystyried nid yn unig cyflwr ffisegol y Rhwydwaith, ond hefyd yn rhoi ystyriaeth i farn amrywiaeth eang o randdeiliaid, yn cynnwys defnyddwyr, partneriaid, gwirfoddolwyr a chefnogwyr.

Yr hyn a ddangosodd y data

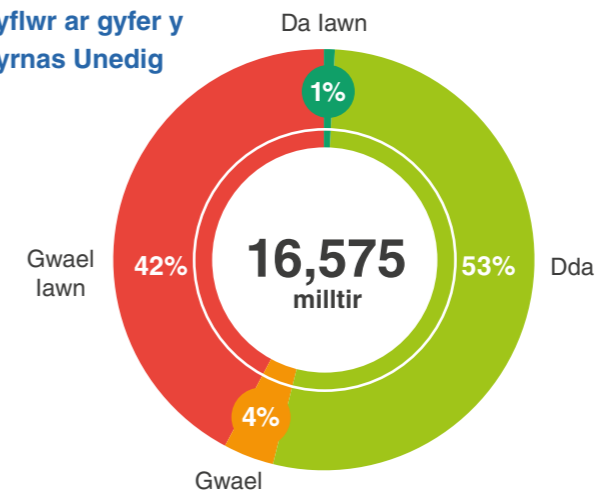
Rhoddodd ddata'r archwiliad gipolwg ar gyflwr y Rhwydwaith ac mae'n rhoi inni drosolwg a lefel o ddealltwriaeth na chafwyd erioed o'r blaen. Bydd hyn yn gaffaeliad ar gyfer gwneud penderfyniadau yn y dyfodol.

Cadarnhaodd yr adolygiad lawer o'r hyn yr oeddem eisoes yn ei amau, yn ei wybod neu a ddwedwyd wrthym – nid yw rhannau o'r Rhwydwaith yn ddigon llydan, mae'r arwyneb a mynedfeydd yn heriol neu mae'r arwyddion yn anghyson. Mae peth ohono'n dioddef yn sgil ei lwyddiant ei hun – mae llwybr Bryste a Caerfaddon yn cario cymaint o bobl erbyn hyn nes bod ganddo'i awr frys ei hun.

Wedi'n harfogi'r â'r wybodaeth hon, gallwn fynd ati i wella'r Rhwydwaith. A'i wneud yn llawer gwell i bawb.

Canlyniadau'r adroddiad cyflwr ar gyfer y Rhwydwaith cyfan yn y Deyrnas Unedig

7,596 milltir
Yn disgyn o fewn y categorïau **Gwael neu Wael lawn**



8,979 milltir
Yn disgyn o fewn y categorïau **Da lawn neu Dda**

Cyflwr y rhannau di-draffig

Mae 5,273 o filltiroedd y Rhwydwaith (32%) ar lwybrau di-draffig.

Mae 92% o'r rhannau hyn yn sgorio'n Dda neu Dda lawn, a dim ond 8% sydd yn sgorio'n Wael. Nid oes unrhyw ran yn sgorio'n Wael lawn, sy'n arwydd o Rwydwaith di-draffig sy'n gyffredinol yn ddibynadwy ac o ansawdd da.

Fodd bynnag, gwyddom fod gwaith sylweddol i'w wneud o hyd i wella'r rhannau Gwael a chodi safon y rhannau Da i gyrraedd Da lawn.

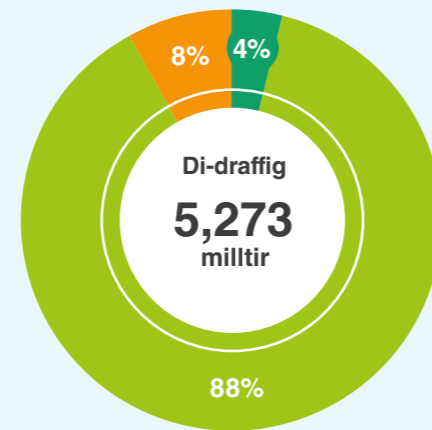
Mae dros hanner (52%) y problemau ar y rhannau di-draffig yn gysylltiedig â llif (rhwystrau, manau cyfyng a phethau eraill sy'n atal taith ddi-dor ac sy'n cyfyngu ar hygyrchedd ehangach yn gyffredinol).

Mae hyn yn gyson â'r ffaith bod yr archwiliad wedi canfod 16,435 o rwystrau ar y Rhwydwaith yn cynnwys bolardiau, rhwystrau gosod, giatau, fframiau A, grisiau a rampiau serth.

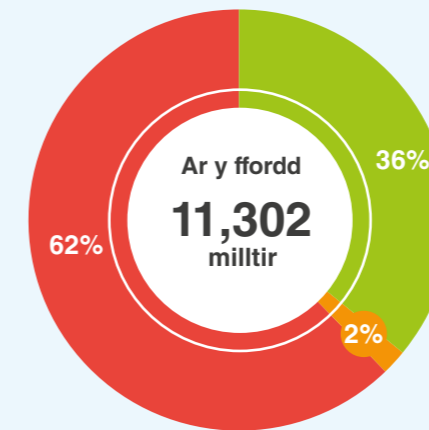
Mae'r rhan fwyaf o'r rhain ar rannau di-draffig neu ar fynedfeydd iddynt – ac mae hyn yn cyfateb i tua thri rhwystr ar gyfer pobl milltir o lwybr di-draffig.

Yn ogystal â hyn, mae 473 o groesfannau a chyffyrdd wedi'u nodi fel rhai sydd angen sylw ar y Rhwydwaith. Mae 371 (78%) o'r rhain mewn manau lle mae rhan di-draffig yn croesi ffordd neu ran o ffordd. Mae arwyneb annigonol yn cyfrif am 28% o'r problemau, gydag 831 milltir o'r Rhwydwaith di-draffig yn anaddas i berson ar feic hybrid gyda theiars cul reidio'n gyfforddus arno.

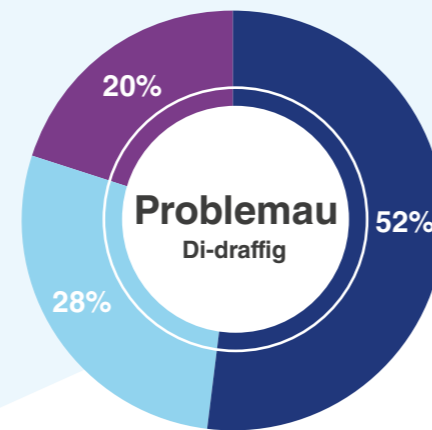
Mae 20% o'r problemau hyn yn gysylltiedig â llwybro ac arwyddion – ar hyn o bryd, mae 15,680 o arwyddion y Rhwydwaith ar goll, yn guddiedig, yn ddryslud neu wedi'u difrodi, ac mae hyn yn cael effaith negyddol ar brofiad defnyddwyr.



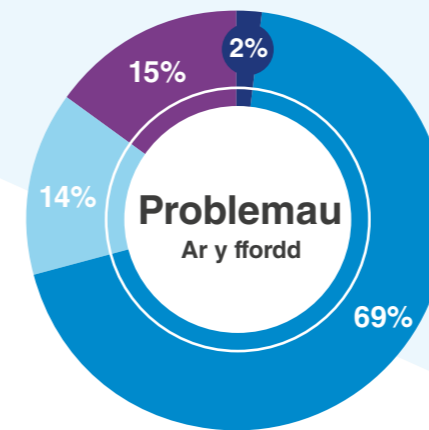
● Da lawn ● Da ● Gwael ● Gwael lawn



● Gwael lawn ● Da ● Gwael ● Da lawn



● Llif ● Diogelwch ● Arwyneb ● Arwyddion



● Arwyneb ● Diogelwch ● Arwyddion ● Llif

Cyflwr y rhannau sydd ar y ffordd

Mae rhannau'r Rhwydwaith sydd ar y ffordd yn cyfrif am 11,302 o filltiroedd (68%), yn amrywio o lonydd gwledig tawel i strydoedd trefol, ffyrdd canol dinas a hyd yn oed ffyrdd A a B prysur.

Mae'n amlwg bod rhannau'r Rhwydwaith sydd ar-y-ffordd yn perfformio'n llawer gwaeth na'r rhannau di-draffig; mae 62% o'r rhannau ar y ffordd wedi'u categorio'n Wael lawn – cyfanswm o 6,962 o filltiroedd.

Gwyddom fod 1,932 o'r milltiroedd hyn ar ffyrdd A a B.

Nid oes unrhyw rannau ar-y-ffordd wedi sgorio'n Dda lawn, ond mae cyfran sylweddol, 4,125 o filltiroedd (36%), wedi sgorio'n Dda.

Mae 69% o'r problemau ar rannau ar-y-ffordd yn gysylltiedig â diogelwch traffig – mae'r rhain yn ffyrdd lle mae cyflymder a/neu lif y traffig yn rhy uchel i fod yn addas i blentyn 12 oed feicio ar ei ben ei hun.

Seiliwyd yr asesiad diogelwch traffig hwn ar set ddata gynhwysfawr ac empirig o gyflymder a llif traffig, gan ddefnyddio gwir niferoedd a chyflymder cerbydau o fflydoedd masnachol, GPS, tyrau ffonau symudol a dyfeisiau symudol.

Pennwyd y trothwyon ar gyfer cyflymder a llif traffig derbyniol mewn ardaloedd dinesig a gwledig ar sail y canllawiau arfer gorau presennol.

Y rhannau Gwael lawn o'r Rhwydwaith sydd ar y ffordd sydd fwyaf angen sylw ar frys ac rydym yn chwilio am ddatrysiadau i helpu i'w gwneud yn fwy diogel.

Er enghraifft, mae 24% (2,596 milltir) o'r rhannau o'r Rhwydwaith sydd ar y ffordd yn cwrdd â'r trothwy llif gofynnol (maent yn ddigon tawel), ond maent yn methu â chyrraedd y trothwy cyflymder (maent yn rhy gyflym) a gallent fod yn fannau addas ar gyfer cynlluniau i ostwng y cyfyngiad cyflymder.

Mae arwyddion ac arwyneb yn cyfrif am 15% a 14% (yn ôl eu trefn) o weddill problemau'r rhannau ar y ffordd, a dilytir y rhain gan nifer fach o problemau llif lle mae gridiau gwartheg, giatau a hyd yn oed sawl rhyd yn peri rhwystr ar y llwybrau.



Yr hyn y gwnaethom ei ddysgu: pwysigrwydd llwybrau di-draffig i bobl

Cysylltu pobl a lleoedd

Oherwydd maint y Rhwydwaith, gwyddom ei fod ar garreg drws miliynau o bobl ledled y Deyrnas Unedig – mae 4.6 miliwn o bobl yn byw'n ddigon agos i gyrraedd y Rhwydwaith o fewn dau funud o gerdded – ac mae'n rhan o fywyd beunyddiol llawer iawn o bobl, yn ogystal â bod yn rhywle i fynd i chwilota ac anturio.

Mae'r Rhwydwaith yn helpu pobl i gyrraedd:

- pob un o'r 15 Parc Cenedlaethol yn y Deyrnas Unedig, gyda bron i 1,500 o filltiroedd yn mynd trwy Barciau Cenedlaethol
- 60 o'r 88 Ardal o Harddwch Naturiol Eithriadol (AHNE) a'r Scottish National Scenic Areas (NSAs) yn y Deyrnas Unedig.
- 18 o'r 25 o Safleoedd Treftadaeth y Byd y DU sydd yng Nghymru, Gogledd Iwerddon, yr Alban a Lloegr.

O ganlyniad i gyfuniad o gyfrifwyr awtomatig ac arolygon a gynhaliwyd ledled y Rhwydwaith, gallwn greu darlun o'r milltiroedd a'r teithiau, a hyd yn oed y bobl a ddefnyddiodd y Rhwydwaith, yn 2017:

- defnyddiodd 4.4 miliwn o bobl y Rhwydwaith
- gwnaethant 786 miliwn o deithiau
- cyfanswm pellter y teithiau ar y Rhwydwaith oedd 1.9 biliwn o filltiroedd
- 23,300 o deithiau ar feic fesul milltir o'r Rhwydwaith
- 77,400 o deithiau ar droed fesul milltir di-draffig o'r Rhwydwaith.

Defnyddiodd
4.4 miliwn
o bobl y Rhwydwaith

786 miliwn
o deithiau ar y Rhwydwaith

23,300
o deithiau beicio
fesul milltir

77,400
o deithiau cerdded
fesul milltir di-draffig

Teithiwyd
1.9 biliwn
o filltiroedd ar y Rhwydwaith

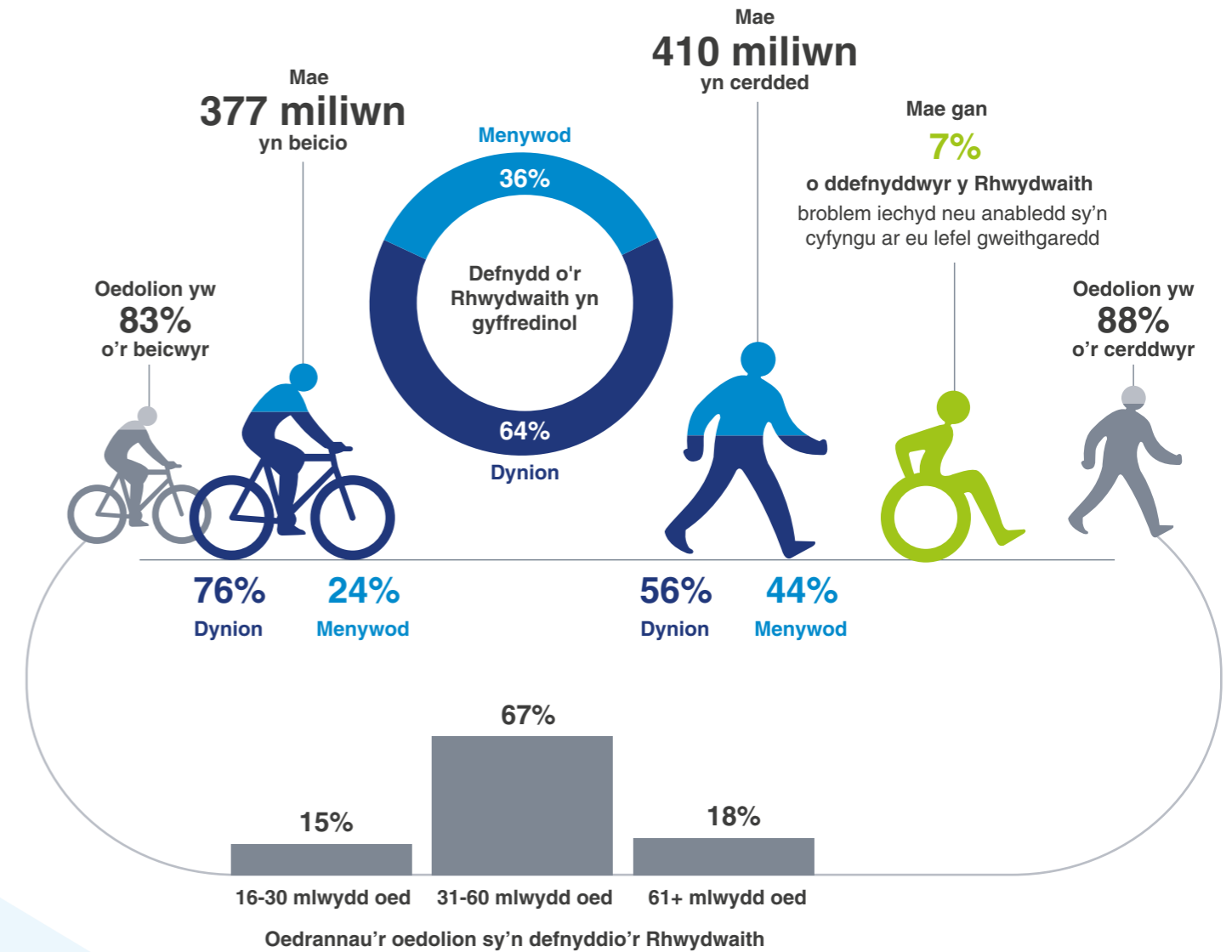
Mynediad at



60 o'r 88
AHNE a'r NSAs

18 o'r 25
o Safleoedd Treftadaeth
y Byd y DU

pob un o'r 15
Parc Cenedlaethol
yn y Deyrnas Unedig



Caiff ei ddefnyddio am amryw o resymau gan bobl o bob oed a phob gallu

Gwyddom fod mwy o deithiau cerdded na rhai beicio ar y Rhwydwaith (410 miliwn ar droed o'i gymharu â 377 miliwn ar gefn beic) gyda rhaniad eithaf cytbwys rhwng dynion a merched yn ei ddefnyddio i gerdded, sef 56% yn erbyn 44%. O'r rhai sy'n beicio arno, fodd bynnag, dynion yw 76% a menywod yw 24%.

- Mae 4% o'i ddefnyddwyr ar feic yn feicwyr newydd, neu'n dychwelyd at feicio.
- Mae'r rhan fwyaf o ddefnyddwyr y Rhwydwaith yn oedolion (83% o'r bobl sy'n beicio ac 88% o'r cerddwyr) ac mae'r rhan fwyaf o'r oedolion hyn (67%) rhwng 31 a 60 mlwydd oed. Mae 15% ohonynt rhwng 16 a 30 oed ac 18% ohonynt dros 61 mlwydd oed.

- Dywedodd 7% o ddefnyddwyr y Rhwydwaith wrthym fod cyfyngiad ar eu gweithgareddau o ddydd i ddydd oherwydd problem iechyd neu anabledd.
- Defnyddir y Rhwydwaith ar gyfer teithiau hamdden a theithiau ymarferol. Gwneir 56% o'r teithiau am resymau ymarferol, fel teithio i'r gwaith, mynd â'r plant i'r ysgol, mynd i siopa neu ymweld â ffrindiau. Mae'r 44% arall yn deithiau hamdden.

Mae pobl eisiau Rhwydwaith di-draffig

Cymerodd bron i 6,000 o bobl ran yn arolwg ar-lein Sustrans ym mis Gorffennaf 2018, ac amlygodd rywbeth hawdd i'w anghofio – prin yw'r unigolion sy'n defnyddio'r Rhwydwaith ar gyfer dim ond un modd o deithio. Yn wir, dywedodd 85% o ymatebwyr yr arolwg a oedd wedi defnyddio'r Rhwydwaith ar droed, ynghyd â 41% o'r rhai oedd wedi marchogaeth arno, eu bod hefyd wedi'i ddefnyddio i reidio beic. Cytunodd y mwyafrif helaeth o ymatebwyr (81%) y byddent yn hoffi "Mwy o lwybrau di-draffig lle mae pawb yn teimlo'n ddiogel yn eu defnyddio."

- Dywedodd ein harolwg hefyd bod pobl eisiau mwy o gysylltedd – dywedodd 62% wrthym y byddent yn hoffi "Rhwydwaith o lwybrau sy'n fy nghysylltu â threfi, dinasoedd a chefn gwlad."
- Cafwyd cefnogaeth gref hefyd i "Lwybrau sy'n hygyrch i bawb sy'n dymuno eu defnyddio" (38%) – yn arbennig gan bobl nad ydynt yn beicio a merched.

Mae yna awydd mawr i gymryd rhan

Mae ein 3,200 o wirfoddolwyr yn chwarae rhan hanfodol yng nghynnal a chadw'r Rhwydwaith ac maent yn cyfrannu cyfanswm o 250,000 o oriau gwirfoddoli bob blwyddyn (cyfartaledd o 5.8 awr fesul gwirfoddolwr fesul mis).

Teimlai dros 80% o ymatebwyr ein harolwg ei bod yn bwysig i gymunedau ac unigolion fod yn rhan o edrych ar ôl y Rhwydwaith Beicio Cenedlaethol. Roedd cefnogaeth hefyd

81%

"Mwy o lwybrau di-draffig lle mae pawb yn teimlo'n ddiogel yn eu defnyddio"

38%

"Llwybrau sy'n hygyrch i bawb sy'n dymuno eu defnyddio"

62%

"Rhwydwaith o lwybrau sy'n fy nghysylltu â threfi, dinasoedd a chefn gwlad"

i fwy o bobl gymryd rhan, gyda 54% yn mynegi yr hoffent wneud hynny gyda gweithredoedd bychain, annibynnol (fel codi sbwriel), 24% yn dymuno cymryd rhan yn rheolaidd, gydag ymrwymiad, a 24% a hoffai fod yn rhan o wneud penderfyniadau'n lleol.

Beth pe baech yn gallu newid dim ond un peth?

“

Gwell arwyneb. Mae ein llwybr ni'n fwdlyd iawn, felly does dim modd ei ddefnyddio i fynd i unrhyw le defnyddiol, fel i'r gwaith neu gyfarfodydd pan fo angen i chi gyrraedd yn edrych yn lân. Ar y beic mynydd, i hamddena'n unig, y gallaf ei ddefnyddio.

“

Nid yw llawer o'r llwybrau hyn yn gweddu i ddefnyddio tandem. Rhaid tynnu bagiau i ffwrdd a'u codi dros y giatiau. Felly rwy'n tueddu i beidio'u defnyddio nawr.

“

Gwneud iddo deimlo'n fwy diogel ac yn fwy braf i'w ddefnyddio trwy wella arwyddion a'i wahanu'n well.

“

Caniatáu mynediad ar gyfer beiciau â threlars ar hyd yr holl rwydweithiau beicio. Rwy'n bwriadu mynd â fy mab ifanc yn ei drelar yn fuan, ac rwy'n ymwybodol nad yw rhai llwybrau beicio yn ei gwneud yn hawdd/ymarferol i ddefnyddio trelar.

“

Byddai'n dda pe na fyddai grisiau ar fy llwybr lleol, ac iddo fod yn ddefnyddiadwy gydol y flwyddyn, yn hytrach na dim ond pan mae'n sych. Mae'n golygu mai defnyddio'r ffordd yw'r unig ddewis gan amlaf.

“

Gwelliannau isadeiledd – tynnu'r llu o rwystrau sydd ar hyd y llwybr i'w wneud yn hygyrch i bob math o feiciau. Mae arwyneb a draenio da ar y llwybr yn hanfodol hefyd.

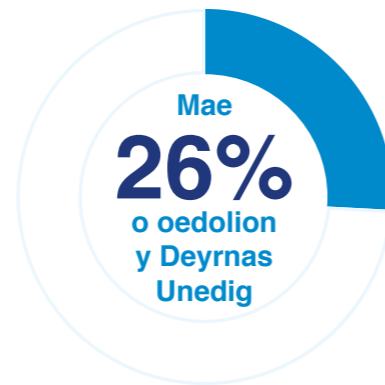
Mae gan bobl deimladau cryf iawn am y Rhwydwaith.



Mae'n dra adnabyddus, ond mae diffyg cysondeb yn golygu bod diffyg ffydd ynddo

Mae'r Rhwydwaith Beicio Cenedlaethol yn dra adnabyddus ledled y Deyrnas Unedig. Mae ymchwil y farchnad yn dangos bod chwarter (26%) oedolion y Deyrnas Unedig yn adnabod y Rhwydwaith o glywed ei enw.

Mae ansawdd a math y llwybrau'n amrywiol iawn – rhwng llwybrau, ac o fewn llwybr penodol – felly nid yw defnyddwyr yn gwybod beth sydd o'u blaenau a gallai hynny eu gwneud yn annhebygol o ddefnyddio'r Rhwydwaith.



Yn adnabod y Rhwydwaith o glywed ei enw

“Mae cadw'n heini'n bwysig iawn i mi. Nid oherwydd fy ffitrwydd yn unig, ond fy lles meddyliol hefyd. Mae hwn yn llwybr tawel sy'n cymryd tuag awr bob ffordd, felly mae'n rhoi digon o amser i mi feddwl a myfyrio ar fy niwrnod.”

ASTUDIAETH ACHOS Nicola

Dechreuodd Nicola feicio i'r gwaith ym mis Mawrth 2017, pan ail-leolwyd ei rôl yn yr adran gwasanaethau amserlennu gyda'r Belfast Metropolitan College i gampws y Belfast Titanic Quarter. I arbed arian ar barcio'i char ac er mwyn cadw'n heini, penderfynodd y byddai beicio i'r gwaith yn opsiwn da iddi.

“Rwy'n gweithio'n llawn amser, ac mae gen i ferch sy'n mynd i'w blwyddyn olaf yn yr ysgol gynradd, felly mae bywyd yn brysur. Rwy'n byw'n agos iawn i'r Connswater Community Greenway sy'n cysylltu ag ysgol fy merch a fy ngweithle, felly gallaf feicio'n ddiogel gyda hi i'r ysgol ac yna yn fy mlaen i'r gwaith.”

“Mae beicio i ac o'r gwaith yn golygu nad oes rhaid i mi ddod o hyd i amser ar gyfer ymarfer corff gyda'r nos. Mae'n cymryd 30 munud i fynd i'r gwaith, sef yr un amser ag yr oeddwn yn ei dreulio yn eistedd yn nhref yr awr frys bob dydd ac rwy'n cyrraedd fy ngwaith yn ddi-straen. Mae parcio yn y Titanic Quarter yn ddrud, felly rwy'n arbed tua £70 y mis dim ond ar gostau parcio trwy feicio i'r gwaith. Ar ben hynny, mae bod o fewn cyrraedd y lôn las yn golygu nad oes raid i mi deithio ar unrhyw briffordd, sy'n beth braf.”

“Mae'n cymryd 30 munud i fynd i'r gwaith, sef yr un amser ag yr oeddwn yn ei dreulio yn eistedd yn nhref yr awr frys bob dydd ac rwy'n cyrraedd fy ngwaith yn ddi-straen.”



ASTUDIAETH ACHOS Penny Kelly

I'r gyn-brif athrawes Penny Kelly, mae Llwybr Cenedlaethol 51 yn fwy na chysylltiad rhwng Thurston a Bury St Edmunds yn unig, mae'n ffordd iddi gadw'n heini wedi iddi ymddeol a mwynhau'r awyr agored ar yr un pryd.

“Mae'n hynod o ddefnyddiol bod y llwybr di-draffig mor agos i fy nghartref. Mae'n golygu nad oes raid i mi ddibynnu ar drafnidiaeth gyhoeddus i fynd o le i le a gallaf gynnwys ymarfer corff yn fy arferion bob dydd heb feddwl ryw lawer amdano. Fel arfer, rwy'n cerdded i Bury St Edmunds gwpl o weithiau'r wythnos gan mai pentref bach yw Thurston. Mae teithio ar y llwybr yn golygu y gallaf fynd o A i B heb orfod defnyddio unrhyw briffordd prysur. Mae'r llwybr tua phedair milltir bob ffordd felly rwy'n hoffi ei gerdded un ffordd a dal y bws yn ôl.”

“Mae cadw'n heini'n bwysig iawn i mi. Nid oherwydd fy ffitrwydd yn unig, ond fy lles meddyliol hefyd. Mae hwn yn llwybr tawel sy'n cymryd tuag awr bob ffordd, felly mae'n rhoi digon o amser i mi feddwl a myfyrio ar fy niwrnod.”





Yr hyn y gwnaethom ei ddysgu: ased strategol hollbwysig i bartneriaid

Trwy'r adolygiad, rydym wedi ymuno â phartneriaid allweddol lleol a rhai sy'n cwmpasu'r Deyrnas Unedig ac wedi gofyn eu barn. Mae'r partneriaid gwerthfawr hyn wedi mynegi eu cefnogaeth unfrydol i'r Rhwydwaith Beicio Cenedlaethol.

Mae'r Rhwydwaith yn cynnau angerdd ymysg partneriaid am ei fod yn strategol hollbwysig i'w gwaith hwy eu hunain. Yn bwysig iawn, rydym wedi dysgu ei fod yn ased y mae ein partneriaid eisiau manteisio i'r eithaf arno.

Er enghraifft, mae'r Rhwydwaith yn helpu ymwelwyr yr Ymddiriedolaeth Genedlaethol deithio'n llesol i, o fewn a rhwng eu hatyniadau:

“ Yr Ymddiriedolaeth Genedlaethol yw elusen gadwraeth fwyaf Ewrop, ac mae'n awyddus i annog mwy o ymwelwyr i deithio'n gynaliadwy i'r lleoedd rydyn ni'n gofalu amdanynt. Mae'r Rhwydwaith Beicio Cenedlaethol yn cyflawni rôl bwysig yn hynny o beth, yn enwedig yn Llundain a'r De Ddwyrain. Mae cymryd rhan yn yr adolygiad hwn wedi bod o fudd i'r ddau fudiad, ac yn gatalydd defnyddiol i feddl am y potensial ar gyfer teithio llesol yn y dyfodol.

Sarah Burr, Cyfarwyddwr Cynorthwyl – Ymgynghoriaeth, Yr Ymddiriedolaeth Genedlaethol

Mae'r Rhwydwaith yn cyfrannu at 140,000 o Hawliau Tramwy ac mae'n cysylltu cymunedau â'n fforestydd, ein parciau a'n dyfrffyrdd:

“ Mae fforestydd Lloegr yn cynnig cyfleoedd di-bendraw ar gyfer cerdded, marchogaeth, beicio oddi ar y ffordd a beicio mynydd. Mae nifer o bobl yn defnyddio'r Rhwydwaith Beicio Cenedlaethol a'i lwybrau cynaliadwy, adnabyddus i wneud y cysylltiad rhwng eu cymunedau a'u fforestydd.

Mae ehangu'r cysylltiadau rhwng y Rhwydwaith Beicio Cenedlaethol a'n fforestydd cenedlaethol eiconig yn rhoi cyfleoedd i bob rhan o'r gymuned fedru cyrraedd yr awyr agored ac mae'n cynnig profiad twristiaeth ar gefn beic o safon fyd-eang sy'n hyrwyddo'r Deyrnas Unedig gyfan.

Paddy Harrop, Cyfarwyddwr Rheoli Fforestydd Canolbarth Lloegr, Comisiwn Coedwigaeth Lloegr

Nid yn unig y mae pobl yn hoff o'r Rhwydwaith, mae'n hanfodol i lwyddiant strategaethau llywodraeth genedlaethol a llywodraeth leol i gynyddu cerdded a beicio, a bod o fudd i economïau, y sector twristiaeth, cymunedau a llesiant pobl ledled y Deyrnas Unedig – nawr ac yn y dyfodol.

“ Mae Rhwydwaith Beicio Cenedlaethol o safon yn hanfodol er mwyn gwneud cerdded a beicio'n ddewis naturiol ar gyfer teithiau beunyddiol byrrach a'n helpu i wireddu ein gweledigaeth teithio llesol a gwneud yr Alban yn Genedl Egniol. Mae'r adolygiad yn bwysig er mwyn sicrhau bod cyfraniad Transport Scotland i ariannu'r rhwydwaith yn cyflawni'r Weledigaeth ac yn hyrwyddo manteision defnyddio a mwynhau'r Rhwydwaith i bobl o bob oedran ac o bob cefndir.

Roy Brannen, Prif Weithredwr Transport Scotland

“ Gallai Rhwydwaith sy'n cael ei gynnal yn dda a'i ddefnyddio'n helaeth wneud cyfraniad enfawr i ddatrys y problemau mae llawer o awdurdodau lleol yn eu hwynebu. Bydd cynyddu gweithgaredd corfforol a lleihau traffig yn gwella iechyd ac ansawdd aer.

Louise Upton, Cynghorydd North Ward Dinas Rhydychen, Aelod o Fwrdd Gweithredu Healthy Oxford, Hyrwyddwr Beicio

“ Mae Cycling UK yn falch o gefnogi adolygiad y Rhwydwaith Beicio Cenedlaethol. Credwn y gall beicio helpu i greu cymunedau mwy hapus, mwy iach i bawb ac mae'r Rhwydwaith Beicio Cenedlaethol yn cynnig amgylchedd gwych i feicwyr newydd yn ogystal â rhai profiadol. Mae llwybrau diogel, gydag arwyddion a lleiafswm o draffig, yn rhoi sicrwydd i bobl ac yn ei gwneud yn hawdd iddynt ddarganfod eu cymunedau ar gefn beic, yn ogystal ag ysbrydoli pobl i fentro ymhellach.

Matt Mallinder, Cyfarwyddwr Aelodaeth, Cycling UK

“ Mae Transport for London yn gwerthfawrogi cyfraniad y Rhwydwaith Beicio Cenedlaethol i gael mwy o bobl ar gefn eu beiciau ledled y Deyrnas Unedig. Trwy ddarparu llwybrau hamdden pellter hir deniadol ar gyfer cerdded a beicio, a chysylltu dinasoedd â chefn gwlad, gallwn alluogi mwy o bobl i brofi manteision teithio llesol a chefnogi nodau strategaeth drafndiaeth y Maer.

Transport for London

Mae digon o bosibiliadau ar y Rhwydwaith i gynyddu mynediad i bawb:

“ Mae'r Rhwydwaith Beicio Cenedlaethol yn darparu rhwydwaith rhyfeddol o lwybrau cerdded a beicio ledled y Deyrnas Unedig, a'r rhan fwyaf ohono ar wahân i draffig ac felly mae'n berffaith i bobl hyn ac iau, ac i gerddwyr a beicwyr profiadol a rhai newydd fel ei gilydd. Mae llawer o bobl anabl yn defnyddio rhannau o'r Rhwydwaith Beicio Cenedlaethol, gan ddefnyddio eu beiciau fel cymhorthion symudedd a chymhorthion ffitrwydd, hamdden a thrafnidiaeth (beiciau, tandemau, beiciau llaw, beiciau tair olwyn ac ati). Ond yn aml, maent yn rhwystredig ac mae cyfyngiad ar y beicio y gallent ei wneud oherwydd safon arwynebau'r llwybrau, rhwystrau anhygyrch, pontydd gyda grisiau ac ati, sy'n bodoli ar hyd y rhwydwaith. Dyna pam y credwn fod adolygiad y Rhwydwaith Beicio Cenedlaethol

yn hollbwysig a pham roeddem yn falch iawn o allu cyfrannu ato.

Isabelle Clement, Cyfarwyddwr, Wheels for Wellbeing

“ Mae'r Rhwydwaith Beicio Cenedlaethol yn cynnig cyfleoedd i bobl gerdded a beicio bob dydd a mwynhau'r manteision iechyd a chymdeithasol sy'n perthyn i ymarfer corff yn yr awyr agored. Mae'r Ramblers yn cefnogi gwelliannau i'r Rhwydwaith, yn enwedig y rhai a fydd yn gwella'r profiad i gerddwyr, sef y mwyafrif o ddefnyddwyr y Rhwydwaith.

Kate Conto, Uwch Ymgynghorydd Polisi, The Ramblers

Mae cyrhaeddiad y Rhwydwaith yn ymestyn ymhellach fyth, y tu hwnt i'r Deyrnas Unedig, ac yn goleuo datblygiad lonydd glas yn fyd-eang:

“ Mae Sustrans wedi bod yn ysbrydoliaeth fawr yn fy ngyrfa. Mae'r Rhwydwaith Beicio Cenedlaethol yn fodel i genhedloedd a phobl eraill ym mhedwar ban byd.

Jeff Olson, Pennaeth, Alta Planning and Design, Efrog Newydd, Unol Daleithiau America

“ Mae'r 2,000 o filltiroedd o lwybrau camlesi sydd gan y Canal & River Trust yng Nghymru a Lloegr yn cynnig rhwydwaith i bobl ei fwynhau wrth gerdded a beicio, yn ogystal â chefnogi defnydd y dyfrffyrdd eu hunain, a chroesawn weledigaeth uchelgeisiol a chynhwysol 'Llwybrau i Bawb'.

Mae rhannau o'n rhwydwaith llwybrau camlesi hefyd wedi'u cynnwys yn y Rhwydwaith Beicio Cenedlaethol presennol ac mae'r Canal & River Trust yn edrych ymlaen at weithio gyda Sustrans a phartneriaid eraill i sicrhau y gall bawb eu mwynhau, gan barchu eu cymeriad hanesyddol a defnyddwyr eraill, trwy fabwysiadu egwyddorion 'rhannu llwybrau' lle mae cerddwyr yn cael blaenoriaeth.

Gyda'r weledigaeth glir hon, gall llwybrau camlesi'r Canal & River Trust a'r Rhwydwaith Beicio Cenedlaethol yn ei gyfarwydd newid bywydau er gwell, a hybu a gwella iechyd a llesiant pobl a chymunedau.

Richard Rutter, Rheolwr Tîm Polisi, Ymchwil ac Effaith, Research and, Canal & River Trust





3

YR HYN SYDD
ANGEN
DIGWYDD

RHWYDWAITH
BEICIO
CENEDLAETHOL



Gwireddu'r weledigaeth: yr hyn sydd angen digwydd

Mae angen gwneud pum peth

I gyflawni ein gweledigaeth newydd i'r Rhwydwaith, fel ceidwad a hyrwyddwr ei ddefnyddwyr, mae angen i Sustrans wneud pum peth.



Ei gynnal

Ei drwsio

Ei dyfu

Ei gofleidio

Ei ariannu

I bawb

Ond ni allwn wneud hyn ar ein pen ein hunain

Wnaethon ni ddim adeiladu'r Rhwydwaith ar ein pen ein hunain, ac ni allwn ei wella ar ein pen ein hunain – mae angen i ni weithio gyda'n partneriaid, gwirfoddolwyr, defnyddwyr a'r cymunedau mae'n eu wasanaethu.

Ei gynnal

Llywodraethu a chysylltu â rhanddeiliaid

Sustrans yw perchen brand y Rhwydwaith Beicio Cenedlaethol, ond dim ond 1.5% o'r Rhwydwaith ei hun rydym yn berchen arno, gyda hawliau mynediad at 1.5% arall. Amrywiol dirfeddianwyr sy'n berchen ar y gweddill.

Nid oes gorfodaeth ar dirfeddianwyr i wella'r Rhwydwaith, ond yn ystod yr adolygiad maent wedi gofyn inni gydlynw'r holl rhanddeiliaid ar gynllun i ddiogelu brand y Rhwydwaith Beicio Cenedlaethol a gwella'r Rhwydwaith ar gyfer ei holl ddefnyddwyr.

Byddwn yn defnyddio'r strwythur a sefydlwyd ar gyfer yr adolygiad i roi trefn llywodraethu glir ar waith i wireddu'r weledigaeth newydd ar gyfer y Rhwydwaith.

Cynllun ar gyfer gwella a rheoli

I reoli'r Rhwydwaith yn effeithlon, mae arnom angen cynllun. Yr adolygiad yw cychwyn hyn, gyda saith adolygiad ffisegol a chynlluniau gweithredu sy'n cyflwyno cyflwr y Rhwydwaith ac yn amlgu'r nifer o welliannau sydd eu hangen, ac ymhle, i'w wneud yn wirioneddol yn Rhwydwaith i bawb.

Cynnal a chadw'r Rhwydwaith

Mae cyllid annigonol ac anghyson ar gyfer cynnal a chadw yn ffactor sydd wedi cyfrannu'n sylweddol at y profiad anghyson i ddefnyddwyr y Rhwydwaith, felly yn ogystal â thrwsio'r diffygion presennol, byddwn yn gweithio gydag

eraill i sicrhau bod y Rhwydwaith yn cael ei gynnal yn gyson i safonau a gytunwyd, gydag eglurder am bwy sy'n gyfrifol. Byddwn yn gweithio gyda'n gwirfoddolwyr i gefnogi tinfeddianwyr, lle bo hynny'n briodol.

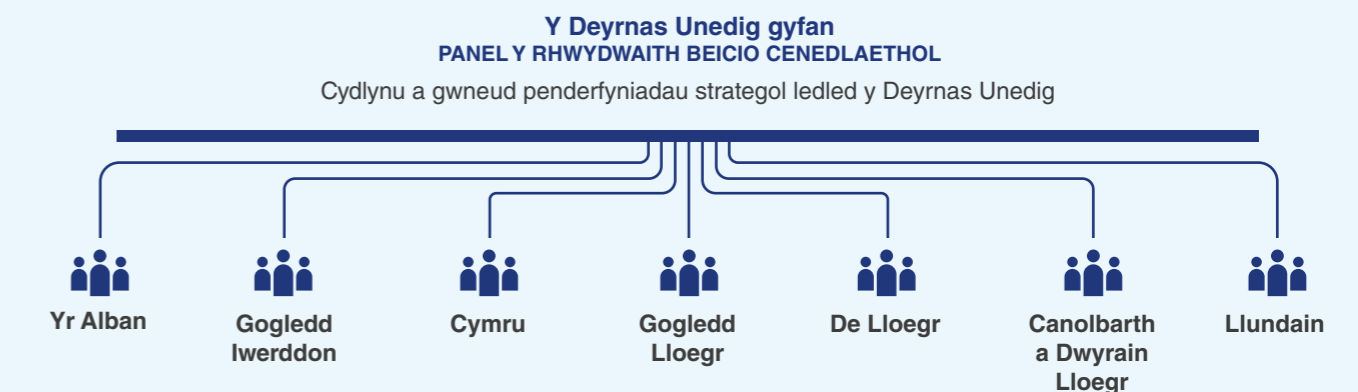
Cymhwysu'r safonau ansawdd newydd ar hyd y Rhwydwaith

Bu diffyg eglurder o ran y safonau ansawdd a ddylai fod yn berthnasol i'r Rhwydwaith. Mae'r adolygiad wedi mynd i'r afael â hyn. Bydd Sustrans nawr yn gweithio gyda phartneriaid i sicrhau bod unrhyw ychwanegiadau i'r Rhwydwaith yn cydymffurfio â'r safonau hyn a'u bod yn sail i welliannau i'r Rhwydwaith presennol; gan gydnabod y gallai fod eithriadau ar gyfer rhannau hanfodol o'r rhwydwaith a rhannau sydd â chyfyngiadau ffisegol. Bydd Sustrans hefyd yn gweithio gyda phartneriaid i ddad-ddynodi rhai rhannau o'r Rhwydwaith.

Rheoli adborth am y Rhwydwaith

Fel rhan o'n rôl fel ceidwad y Rhwydwaith, bydd Sustrans yn edrych ar ffyrdd o helpu defnyddwyr i dynnu sylw at broblemau ar y Rhwydwaith a sicrhau bod y sylwadau yn cyrraedd y rhanddeiliad perthnasol i alluogi ymateb i ac ymdrin â'r materion.

Strwythur llywodraethu newydd ar gyfer y Rhwydwaith



PANELI LLEOL
 Paneli Cenedlaethol/Rhanbarthol yn cydlynw a gwneud penderfyniadau



Ei drwsio

Mae adolygiad ffisegol o bob un o 16,575 o filltiroedd y Rhwydwaith wedi dangos bod angen i ni ei atgyweirio, ac wedi canfod pa broblemau sydd angen sylw ac ymhle y maen nhw. Mae ein rhanddeiliaid wedi helpu i ddiffinio'r prif egwyddorion a'r blaenoriaethau strategol a fydd yn sail i'n gweithredu, ac wedi llunio dros 50 o brosiectau ysgogi i'w cynnal fel man cychwyn.

Yr egwyddor wreiddiol ar gyfer dylunio'r Rhwydwaith oedd y dylai plentyn 12 oed synhwyrol allu ei ddefnyddio ar ei ben ei hun. Mae hyn wedi bod yn sail i egwyddorion dylunio newydd a gytunwyd arnynt gan yr holl rhanddeiliaid a gymerodd ran yn yr adolygiad ac sydd wedi dylanwadu ar ddatblygiad dwy flaenoriaeth strategol.

Blaenoriaeth strategol 1 Ei wneud yn ddiogelach i bawb

- Gwneud mwy o'r Rhwydwaith yn ddi-draffig. Llwybrau di-draffig sy'n gwneud y Rhwydwaith yn arbennig, ac yn y tymor hir, dyma hoffem ei weld ym mhobman.
- Yn y lleoedd sydd angen sylw ar frys, lle nad yw llwybr di-draffig yn ddichonadwy, rhaid inni ystyried newid cymeriad isffyrdd i greu lonydd tawel (gweler y diffiniad dros y dudalen). Mae hyn yn cynnwys pwyso am ostyngiadau i gyfyngiadau cyflymder ar rannau trefol a gwledig, sydd hefyd yn flaenoriaeth lobio ac ymgyrchu i bob un o fudiadau cerdded a beicio anllywodraethol y Deyrnas Unedig.

- Mynd i'r afael â chyffyrdd a chroesfannau sydd angen eu gwella.
- Rhoi blaenoriaeth i adolygu'r rhannau sydd ar briffyrdd ar hyn o bryd. Yr ateb fydd eu hail-leoli i lwybr newydd oddi ar y ffordd, neu isadeiledd ar wahân newydd, neu pan nad oes dewis arall, eu dad-ddynodi o'r Rhwydwaith.

Blaenoriaeth strategol 2 Ei wneud yn hygyrch i bawb

- Lledu llwybrau os ydynt yn anaddas i'r maint a/neu'r amrywiaeth o ddefnyddwyr.
- Gwella arwynebedd llwybrau i'w gwneud yn addas ar gyfer pob math o ddefnyddwyr.
- Tynnu rhwystrau sy'n atal pobl sy'n defnyddio beiciau wedi'u haddasu, cadeiriau olwynion, sgwteri symudedd, tandemau, beiciau cargo neu sy'n gwrthio coets rhag cyrraedd y rhannau di-draffig.
- Gwella arwyddion ar draws y Rhwydwaith.



Ei drwsio erbyn 2040

Mae wedi cymryd 23 blynedd i adeiladu ychydig dros 5,000 o filltiroedd o Rhwydwaith di-draffig, a'n huchelgais yw creu 5,000 milltir arall yn y 22 mlynedd nesaf. O ystyried bod y milltiroedd "hawdd" eisoes wedi'u cwblhau, mae hon am fod yn dipyn o her.

Y modd dewisol o ymdrin â rhannau ar-y-ffordd fydd creu llwybrau di-draffig amgen. Lle nad yw hyn yn ddichonadwy, gallai fod yn bosibl eu newid i rannau sy'n lonydd tawel. Lle mae llwybrau di-draffig neu lonydd tawel yn croesi ffyrdd, bydd llai o groesfannau neu groesffyrdd a nodwyd fel rhai sydd angen sylw.

Erbyn 2040 bydd y Rhwydwaith Beicio Cenedlaethol cyfan yn cyrraedd safon Dda neu Dda Iawn.

Diffiniad Sustrans o ffordd sy'n lôn dawel yw un sydd:

- â chyfyngiad cyflymder o 40 m.y.a. gyda llif traffig o lai na 1,000 cerbyd y dydd mewn ardaloedd gwledig, a 20 m.y.a. a 2,500 cerbyd mewn ardaloedd adeiledig
- yn cynnwys arwyddion traffig a marciau ar y ffordd sy'n amlygu'r cyfyngiad cyflymder ac i dynnu sylw pobl sy'n gyrru cerbydau y dylent ddisgwyl dod ar draws pobl yn cerdded, beicio neu farchogaeth ar y ffordd a gyrru gyda hynny mewn golwg
- yn rhoi amlygrwydd da i alluogi'r holl ddefnyddwyr weld ei gilydd.

Dylai gwir gyflymder cerbydau fod yn arafach na'r cyfyngiad cyflymder ac efallai y bydd angen rhoi mesurau gorfodaeth cyfyngiad cyflymder ar waith. Yn yr un modd, lle mae llif traffig yn uwch na'r meini prawf ar gyfer lonydd tawel, gallai fod yn bosibl rhoi mesurau ar waith i leihau llif y traffig, a gwneud y ffordd yn addas i fod yn rhan o'r Rhwydwaith.



Ein gweledigaeth i'r Rhwydwaith – ar lawr gwlad

Er na allwn drwsio'r Rhwydwaith cyfan ein hunain, mae ein hadolygiad a'n cynlluniau gweithredu yn cynnig plattform ar gyfer ei drwsio erbyn 2040. Mae cynlluniau ar gyfer Cymru, yr Alban, Gogledd Iwerddon, Llundain, De Lloegr, Gogledd Lloegr a Chanolbarth a Dwyrain Lloegr. Maent yn cyflwyno gwybodaeth strwythuredig a hygyrch am gyflwr presennol y Rhwydwaith ac ar y materion sydd angen sylw ac sydd wedi'u drafftio gyda chyfraniad rhanddeiliaid allweddol yn cynnwys awdurdodau lleol, tîrffeddiannwyr eraill a gwirfoddolwyr.

Prosiectau ysgogi i'w cyflawni erbyn 2023

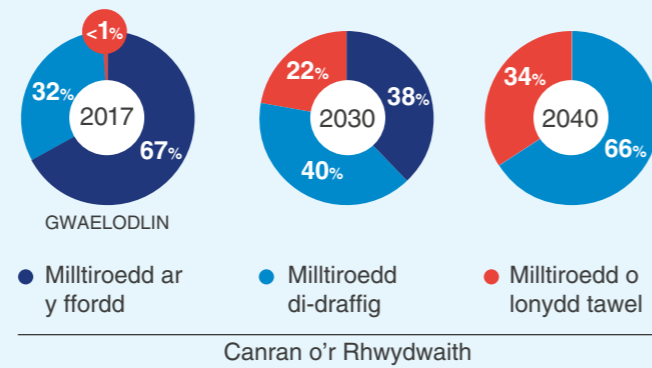
Mae ffordd hir i fynd tan 2040. Mae'n bwysig bod canlyniadau adolygiad y Rhwydwaith Beicio Cenedlaethol yn cael eu cefnogi gan weithredu di-oed a gweladwy.

Byddwn yn lansio menter fawr i wella hygyrchedd y Rhwydwaith, gan weithio gydag arbenigwyr yn y maes, yn cynnwys dylunwyr a grwpiau defnyddwyr.

Erbyn 2023 byddwn wedi:

- cyflawni dros 50 o brosiectau ysgogi ledled y Deyrnas Unedig. Tynnwyd y prosiectau o restr hir o dros 150 o brosiectau. Cawsant eu dewis a'u blaenoriaethu gyda chymorth rhanddeiliaid a gwirfoddolwyr lleol
- gwella arwyddion ar draws y Rhwydwaith
- datblygu cynlluniau gwella Rhwydwaith manwl ar gyfer pob rhanbarth a gwlad sy'n manylu ar welliannau ar gyfer pob rhan o'r Rhwydwaith sydd angen ei uwchraddio i wireddu'r weledigaeth. Byddwn yn gweithio ar y cyd â rhanddeiliaid, defnyddwyr a chymunedau lleol i wneud hyn.

Y weledigaeth ar gyfer y Rhwydwaith erbyn 2040



Cyflawni milltiroedd o lonydd tawel erbyn 2030

- Byddwn yn pwysu am gyfyngiadau cyflymder ar 1,600 milltir (10% o'r Rhwydwaith cyfan) o ffyrdd sydd â lefelau isel o draffig ond lle mae cyflymderau cyfartalog traffig yn uwch na'r cyfyngiadau a osodwyd gan safon ansawdd y Rhwydwaith Beicio Cenedlaethol.
- Bydd 2,100 milltir arall (13%) o'r rhwydwaith ffyrdd sydd â chyflymder a lefel traffig digon isel yn cael eu harwyddo i adael i ddefnyddwyr wybod eu bod yn rhan o'r Rhwydwaith Beicio Cenedlaethol.

Mae'r prosiectau ysgogi wedi'u grwpio yn ôl saith categori gwelliant i helpu rhoi strwythur i ddatblygiad y Rhwydwaith.

Bydd y prosiectau hyn yn ysgogi a rhoi ar brawf systemau llywodraethu newydd, y strategaeth farchnata, mecanweithiau ariannu a dulliau o gynnwys gwirfoddolwyr, cymunedau a defnyddwyr. Byddant hefyd yn profi dulliau cipio data newydd gan amrywiaeth ehangach o ddefnyddwyr. Bydd eu rhoi ar waith yn ein helpu i feithrin y proffil, y gefnogaeth a'r adnoddau sydd eu hangen i weithredu'r gwelliannau ehangach i'r Rhwydwaith.

Byddwn yn monitro effaith yr holl fentrau'n ofalus. Bydd cynlluniau datblygu'r Rhwydwaith yn cael eu datblygu a'u hadrodd arnynt yn flynyddol.

Ymdrin â thir

Bydd y newid i Rwydwaith di-draffig yn siŵr o alw am dir ychwanegol, ar gyfer ail-leoli llwybrau sydd ar y ffordd ar hyn o bryd i'w gwneud yn llwybrau di-draffig, ar gyfer llenwi bylchau yn y Rhwydwaith ac ar gyfer estyniadau neu ledu rhannau di-draffig presennol.

Rhaid i fynediad at y tir hwn fod yn ddiogel, gyda chytundebau mynediad a darpariaeth cynnal a chadw hirdymor, a bydd hyn yn gofyn am gorff wedi'i gyfansoddi'n gyfreithiol i gaffael y teitl neu'r hawliau.

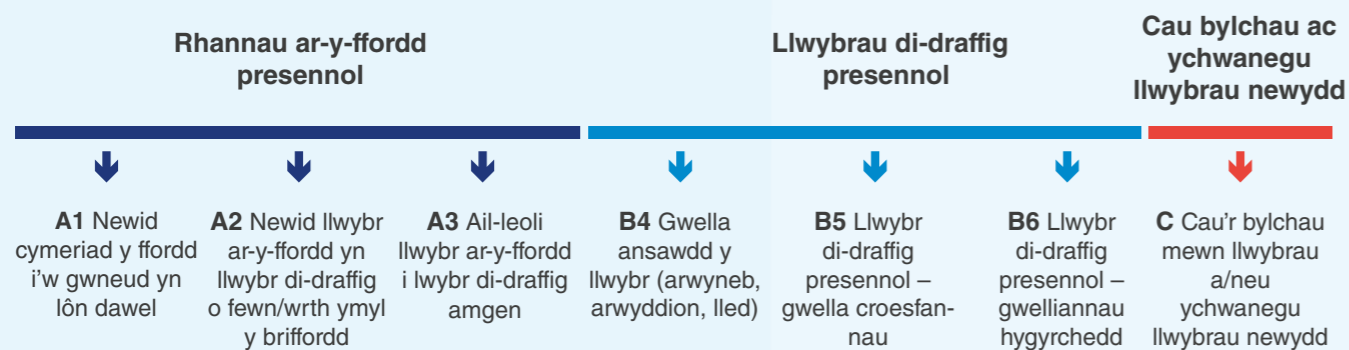
Mae'r adolygiad hwn wedi argymhell y dylai Sustrans, gyda 40+ mlynedd o brofiad yn o gydosod a rheoli tir, barhau i fod yn berchennog tir/hawliau lle mai dyma'r unig fodd o

sicrhau neu gwblhau llwybr. Bydd Sustrans yn atebol i banel cynghori o bartneriaid a rhanddeiliaid ar lefel uchel fel rhan o drefniadau llywodraethu newydd y Rhwydwaith.

Mae dad-ddynodi llwybrau yn opsiwn

Mae ansawdd yn bwysicach na maint. Os bydd rhannau o'r Rhwydwaith yn anymarferol i'w gwneud yn ddiogel neu'n hygyrch, bydd angen proses arnom i'w dad-ddynodi. Bydd angen pennu sut i fynd o gwmpas hyn yn y flwyddyn nesaf mewn partneriaeth â defnyddwyr a thirffeddiannwyr.

Saith categori gwelliant i helpu i strwythuro datblygiad y Rhwydwaith



Ei gofleidio

Diwallu anghenion holl ddefnyddwyr y Rhwydwaith

Mae llwybrau di-draffig y Rhwydwaith yn ased ardderchog sy'n galluogi pobl o bob oedran a lefel gallu i fynd allan a symud mwy, a gwneud hynny'n ddiogel.

Ni yw ceidwaid y Rhwydwaith a'n rôl ni yw sicrhau bod pobl yn gwybod beth yw'r Rhwydwaith, lle mae'n mynd, pam mae'n berthnasol iddyn nhw, sut i'w gyrraedd, a'u hysbrydoli i fanteisio i'r eithaf ar yr ased gwerthfawr hwn.

Yn ogystal â cheisio cynyddu holl deithiau'r Rhwydwaith, byddwn yn gweithio i helpu'r rhai sy'n wynebu heriau symudedd a'r rhai sy'n llai gweithgar yn gorfforol i greu teithiau diogel y gall pawb eu mwynhau.

Rydym eisiau i ddefnyddwyr presennol a darpar ddefnyddwyr y Rhwydwaith gael llais a gwybod sut i gymryd mwy o ran pe dymunant. Mae dros 4.4 miliwn o bobl yn defnyddio'r Rhwydwaith ar hyn o bryd, ac mae gan bob un ohonynt brofiad personol o'i ddefnyddio. Bydd rhoi llais cryfach i ddefnyddwyr y Rhwydwaith yn y modd y caiff ei redeg yn sicrhau ei fod yn diwallu anghenion pawb.

Profiad, nid prosiect

Byddwn yn ymgysylltu â defnyddwyr trwy:

- wrando ar eu barn am sut y dylid rheoli'r Rhwydwaith
- gynnig cyfleoedd hygyrch ac amrywiol i bobl gymryd rhan



- canolbwyntio ar grwpiau a dangynrychiolir i gael gwell dealltwriaeth o'u rhwystrau a'u hanghenion, trwy bartneriaethau lleol a marchnata'r Rhwydwaith i fudiadau sy'n cynrychioli neu sy'n ymgysylltu'n llwyddiannus â'r grwpiau hyn
- rhoi gwybodaeth gywir, hygyrch a llawn ysbrydoliaeth i bobl.

Byddwn yn mynd o gwmpas ein rôl fel ceidwad y Rhwydwaith o safbwynt y rhai sy'n ei ddefnyddio eisoes ynghyd â safbwynt y rhai a allai ei ddefnyddio ond nad ydynt yn gwybod amdano eto. Dyma feddylfryd sy'n wahanol i weld y Rhwydwaith fel dim byd mwy na phrosiect adeiladu neu gynnal llwybrau.

Cyfranogiad cymunedol wrth galon y Rhwydwaith

Trwy gydol datblygiad y Rhwydwaith, mae Sustrans wedi gweithio mewn partneriaeth agos â chymunedau. I lwyddo wrth greu llwybrau i bawb, rhaid inni sicrhau bod mwy o bobl yn cael bod yn rhan o, ac yn cael eu hysbrydoli gan, ddyfodol y Rhwydwaith.

Mae'r cymunedau sy'n elwa o ac sy'n cefnogi'r Rhwydwaith yn cynnwys gwirfoddolwyr, grwpiau lleol a defnyddwyr. Mae gan bob un o'r cymunedau hyn ei anghenion, ei werthoedd, ei symbyliadau a'i ryngweithiadau ei hun, a bydd hyn oll yn llunio eu profiad o'r Rhwydwaith.

Trwy roi cyfranogiad cymunedol wrth galon y Rhwydwaith, byddwn yn sicrhau ei fod yn ased deinamig sy'n gallu diwallu anghenion pawb.

Llwybrau i bawb Yr hyn sydd angen digwydd



Ysbrydoli a grymuso ein cymuned o wirfoddolwyr

Mae ein 3,200 o wirfoddolwyr yn cynnal tasgau o bob math ac maent yn rhan annatod o'r modd caiff y Rhwydwaith ei gynnal a'i hyrwyddo. Maent yn chwarae rôl hanfodol yng nghynnal a chadw'r Rhwydwaith, a byddant yn chwarae rhan bwysig yn ei drwsio hefyd.

Byddwn yn datblygu'r rôl hanfodol hon er mwyn ehangu ein cyrhaeddiad a'n heffaith. Byddwn yn cefnogi ein gwirfoddolwyr i chwarae rhan weithredol mewn ysbrydoli mudiadau, grwpiau a defnyddwyr llwybrau lleol. Ac er mwyn cyrraedd mwy o gymunedau gwahanol, byddwn yn sicrhau amrywiaeth o ffyrdd i bobl wirfoddoli.

ASTUDIAETH ACHOS Marian a George

Dechreuodd Marian a George wirfoddoli gyda Sustrans yn 1999, ychydig dros flwyddyn ar ôl i'r rhaglen wirfoddoli lansio'n swyddogol. Maen nhw'n gofalu am ran o Lwybr Cenedlaethol 7, rhan o'r llwybr Sea to Sea (C2C) enwog.

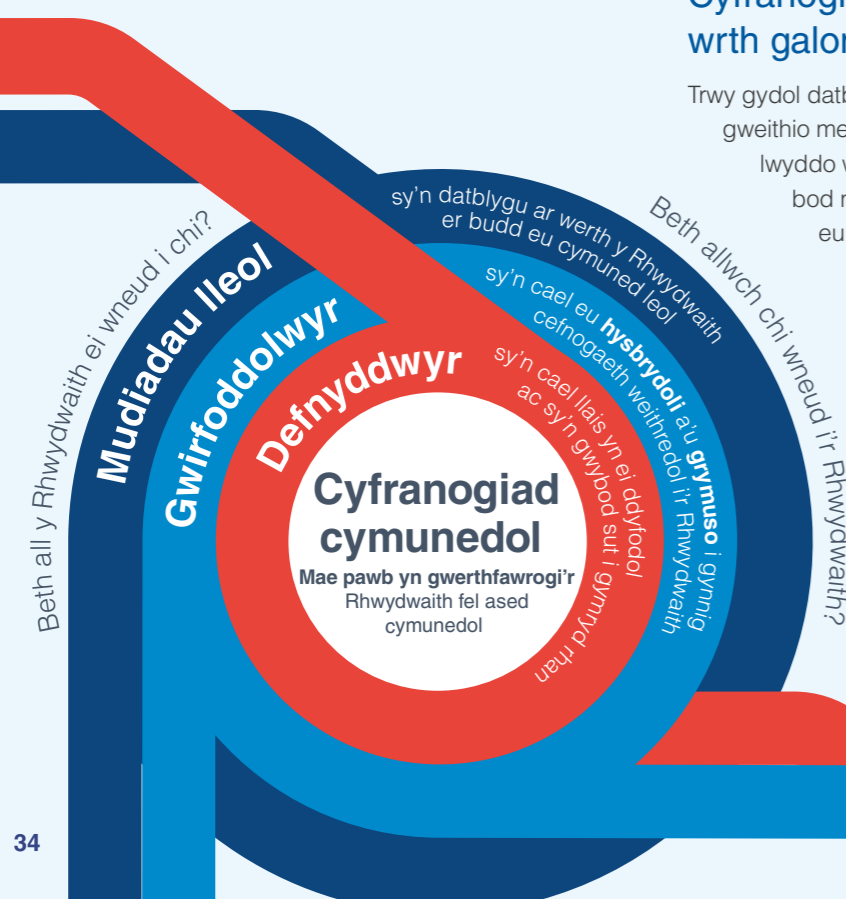
Mae George yn cofio agoriad y C2C:

"Cyn gwirfoddoli gyda Sustrans, roeddwn i'n arfer beicio ar hyd ffordd brysur iawn i gyrraedd y gwaith, ac roedd yn brofiad dychrynlyd. Wedyn, cwblhaodd Sustrans y C2C ac roedd hynny'n golygu y gallwn feicio i'r gwaith yn ddiogel."

"Rydyn ni'n gwirfoddoli gyda Sustrans gan ein bod yn credu y gallwn wneud gwahaniaeth i'r amgylchedd. Rydym eisiau helpu i wneud beicio a cherdded yn bleser i bawb."

"Codi sbwriel yw'n prif weithgaredd ar y llwybr hwn, ac rydym yn ceisio mynd allan o leiaf unwaith yr wythnos i sbwrsio'r llwybr. Rydym ni'n torri'r llystyfiant yn ôl, yn rhoi ychydig o sylw i arwyddion y Rhwydwaith Beicio Cenedlaethol, ac yn adrodd i Sustrans am unrhyw broblemau mawr ar y llwybr."

Byddwn yn parhau i ddatblygu a meithrin ein cymuned o wirfoddolwyr, a chwarae'n rhan yn eu cefnogi – gwyddom fod y weithred o gyfranogi yn un sy'n elwa'r ddwy ochr, gan gynnig buddion iechyd a llesiant sylweddol i'n gwirfoddolwyr.





Cymunedau lleol yn gwella ac yn ychwanegu cymeriad i'r Rhwydwaith

Mae'r Rhwydwaith yn rhedeg trwy gymunedau o bob math. O fewn y cymunedau hyn, mae cannoedd o fudiadau lleol, yn cynnwys ysgolion, cyflogwyr, busnesau lleol a grwpiau cymunedol. Ein dyhead yw i fudiadau a grwpiau lleol ychwanegu at werth y Rhwydwaith er budd eu cymunedau lleol.

I sicrhau ein bod yn cysylltu'n well â chymunedau, ac yn meithrin eu hoffter o'r Rhwydwaith, byddwn yn:

- meithrin ein dealltwriaeth o symbyliadau, rhwystrau ac anghenion mudiadau a grwpiau lleol, er mwyn meithrin perthynas gryfach â nhw
- cynyddu cefnogaeth ac adnoddau ar gyfer mudiadau a grwpiau lleol sy'n gweithio i wella a datblygu'r Rhwydwaith
- meithrin perthynas rhwng Sustrans a mudiadau a grwpiau lleol sy'n elwa'r ddwy ochr, i'w galluogi i ganolbwyntio ar eu huchelgeisiau ar gyfer eu llwybrau lleol.



"Cyn gwirfoddoli gyda Sustrans, roedd hi'n ddrwg arnaf i. Rwyf wedi newid cymaint, bron nad ydw i'n f'adnabod fy hun! Rwyf wedi cwrdd â chymaint o bobl ffantastig sydd wedi fy helpu i adennill fy hyder. Rwy'n gobeithio nawr y byddaf yn gallu mynd yn fy mlaen i ysbrydoli eraill." Don, gwirfoddolwr

Er na allwn drwsio popeth ein hunain, rydym mewn sefyllfa i helpu cymunedau lleol i wella eu llwybrau, a gallwn weithredu fel hwylusydd rhwng defnyddwyr a'r amrywiol dirfeddianwyr sy'n berchen ar y llwybrau a'r ffyrdd sy'n ffurfio'r Rhwydwaith.

"Mae'r Coate to Marlborough Railway Path yn hynod boblogaidd, gyda 21,000 o deithiau ar y llwybr bob blwyddyn ar feic, ar droed ac ar gefn ceffyl. Mae'n bleser gweld cymaint o ased yw'r llwybr i'r rhai sy'n ei ddefnyddio. Ac, wrth gynnal y llwybr gyda help y gymuned leol, gallwn sicrhau bod ei werth i'r bobl y mae'n eu gwasanaethu'n cael ei wella a'i ddiogelu ar gyfer cenedlaethau'r dyfodol."

Dick Millard, Gwirfoddolwr Sustrans ac Aelod Pwyllgor Friends of the Railway Path, mudiad cymunedol sy'n cefnogi cynnal y llwybr sy'n cysylltu Swindon â Marlborough, wrth ddiogelu a gwella cynefinoedd.

Monitro effaith a dysgu wrth fynd yn ein blaenau

Fel ceidwaid, rhaid i ni fonitro defnydd y Rhwydwaith yn well, yn enwedig ymysg grwpiau targed, ac adrodd stori'r effaith y mae'r Rhwydwaith yn ei gael.

Mae deall effaith y Rhwydwaith yn hanfodol – dywed ein data bod y Rhwydwaith eisoes yn ased cymunedol gyda chyrhaeddiad anhygoel, yn cysylltu pobl a lleoedd ar gyfer hamdden a mwynhad ledled y Deyrnas Unedig.

Yn ein rôl fel ceidwad, bydd Sustrans yn parhau ac yn dwysau ein gwaith o fonitro effaith a dysgu. Bydd llywodraethiant y Rhwydwaith yn cynnal yr ymroddiad hwn ac yn arwain ar gasglu data cadarn. Bydd y data hwn yn ein galluogi i gyfleu dealltwriaeth o'r gwahaniaeth y mae'r Rhwydwaith yn ei wneud.

Deall yr effaith wrth edrych i'r dyfodol

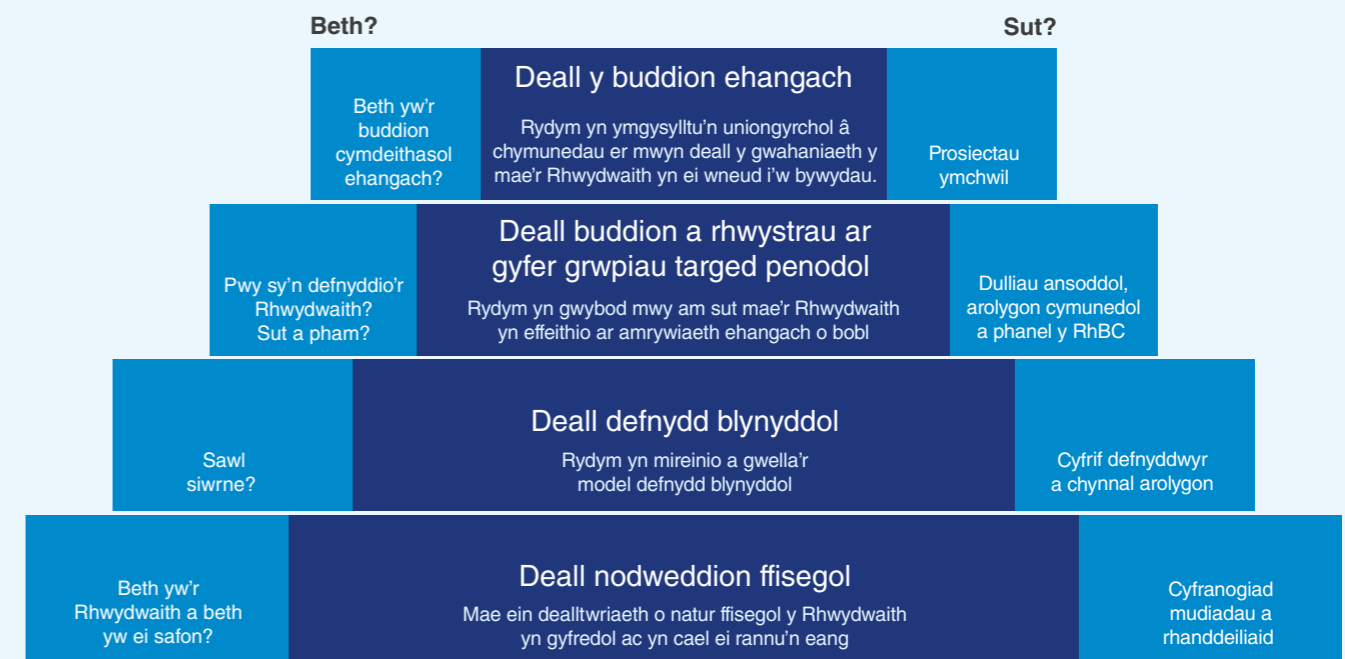
Mae'r weledigaeth a rannwn ar gyfer y Rhwydwaith Beicio Cenedlaethol yn dibynnu ar ddata cadarn, cyfredol a hawdd ei ddefnyddio i'n galluogi i fod yn hyderus ynghylch faint o'r Rhwydwaith sy'n ddi-draffig, yn hygyrch ac yn ddiogel. Bydd yr un data yn ein galluogi i fod yn eglur am y cysylltedd mae'r Rhwydwaith yn ei gynnig – o ran ei rôl wrth gysylltu pobl (dinasoedd, trefi a phentrefi) ac asedau (hanesyddol a diwylliannol, Ardaloedd o Harddwch Naturiol Eithriadol a Pharciau Cenedlaethol).

Wrth gadw'r data ar nodweddion ffisegol y Rhwydwaith yn gyfredol, bydd angen cynnwys pawb sydd â rhan yn ei ddyfodol – defnyddwyr a chymunedau, gwirfoddolwyr a staff Sustrans a thirfeddianwyr ledled y wlad.

Yn ogystal â pharhau i fonitro'r defnydd blynyddol ar hyd y Rhwydwaith, bydd fframwaith gwerthuso newydd yn egluro'r dulliau priodol ar gyfer casglu data sy'n benodol i ystod ehangach o ddefnyddwyr. Bydd hyn yn golygu mwy o'r hyn yr ydym yn ei wneud yn awr a chyflwyno dulliau monitro a gwerthuso newydd, megis panel Rhwydwaith, dulliau ansoddol fel cyfweiliadau a grwpiau ffocws, ac offer digidol ar gyfer casglu data.

Mae yna gyfleoedd i ddeall llawer mwy am fuddion cymdeithasol ehangach y Rhwydwaith. Gan nad yw adnoddau ar gyfer ymchwil, monitro a gwerthuso bob amser yn hawdd i'w canfod, bydd angen i bartneriaid gydweithio i gydlynu casglu data, dulliau dadansoddol a deall yr effaith.

Deall y Rhwydwaith yn y dyfodol





Ysgol gynradd Northwich

Mewn ysgol gynradd yn Northwich, mae pont newydd ar Lwybr Cenedlaethol 5 yn golygu bod staff a disgyblion yn gallu cerdded yn ddiogel i bwl nofio lleol i gael gwersi. Er mai dim ond ychydig gannoedd o fetrau i ffwrdd y mae'r pwll nofio, rhaid croesi afon i'w gyrraedd, felly roedd yr ysgol yn gorfod llogi bws a dalwyd amdani'n rhannol gan rieni a gwarcheidwaid.

"Cafodd agor y Riversdale Bridge effaith enfawr... nawr ein bod yn gallu cerdded y pellter byr yn ddiogel, rydym yn amlwg yn arbed arian ar gost y bws, mae'r plant yn cael awyr iach ac ymarfer corff ar y daith, a gallaf fod yn llawer mwy hyblyg am ba blant sy'n mynd gan nad oes unrhyw gost i'r rhieni."

Adam Croft, Pennaeth, Ysgol Gynradd Gymunedol Charles Darwin



Ei dyfu

Rhwydwaith gwell

Nid yw cynyddu hyd y Rhwydwaith yn flaenoriaeth. Byddwn yn canolbwyntio ar gynyddu'r nifer o filltiroedd sy'n ddi-draffig ac yn lonydd tawel. Ond lle mae rhannau hanfodol ar goll, neu os bydd cyfle i gyflawni cysylltiadau di-draffig newydd, byddwn yn eu cynnwys yn y Cynlluniau Datblygu Rhwydwaith.

Byddwn yn gweithio'n agos gydag eraill i sicrhau budd i bawb o'r mentrau sy'n bodoli, yn cynnwys cyfleoedd i fuddsoddi yn y Rhwydwaith yn yr Alban ac i ddatblygu llwybrau newydd ynghyd â chynlluniau gwella priffyrdd, megis gwneud yr A9 yn ffordd ddeuol rhwng nawr a 2025, a'r A96 hyd 2030.

Mae ein prosiectau ysgogi'n cynnwys cynlluniau sy'n gysylltiedig ag HS2, buddsoddiadau Highways England ac, yn arbennig, cydweithio'n agos ar gynlluniau isadeiledd beicio a cherdded lleol (Local Cycling and Walking Infrastructure Plans/LCWIP) yn Lloegr, Cynlluniau Teithio Llesol yng Nghymru ac ymrwymiad i adeiladu rhwydwaith eang o lonydd glas di-draffig yng Ngogledd Iwerddon.

Disgwylir rhagor o fentrau LCWIP yn y blynyddoedd nesaf a byddant yn cynnig cyfleoedd ardderchog i flaenoriaethu buddsoddiad lleol mewn gwelliannau a chysylltiadau ar y Rhwydwaith ac isadeiledd cerdded a beicio lleol mewn ardaloedd adeiledig.



Mae
57%
o'r boblogaeth
yn byw o
fewn milltir
i'r Rhwydwaith

"Bydd datblygu'r Rhwydwaith Beicio Cenedlaethol hefyd yn alinio ag ac yn cefnogi Strategaeth Trafnidiaeth Gynhwysol yr Adran Drafndiaeth, sydd â'r nod uchelgeisio o greu system drafndiaeth sy'n cynnig mynediad cyfartal i bobl anabl erbyn 2030."

Yr Adran Drafndiaeth

Byddwn hefyd yn ceisio gwelliannau amlwg, cynnar a chyfleoedd unigryw sy'n gysylltiedig â datblygiadau tai newydd a chynlluniau isadeiledd, lle mae'r rhain yn alinio â gweledigaeth y Rhwydwaith a lle mae'r gymuned leol yn eu cefnogi.

Ar hyn o bryd mae 57% o'r boblogaeth yn byw o fewn milltir i'r Rhwydwaith. Yn y tymor hirach, rydym eisieu dod â'r Rhwydwaith yn agosach i ragor o bobl, yn cynnwys ardaloedd nad yw'n eu cyrraedd ar hyn o bryd, i sicrhau y gall bawb deithio'n lleol yn hawdd a dan eu pwysau eu hunain. Dylai pob llwybr newydd fod yn ddi-draffig, a dylid eu hadeiladu yn ôl yr egwyddorion dylunio y cytunwyd arnynt.



Ei ariannu

Beth fydd cost gwireddu ein gweledigaeth?

Amcangyfrifwn £2.8 biliwn dros y 22 blynedd nesaf.

Yn amlwg, mae'n fuddsoddiad hirdymor sylweddol, ond mae digon o dystiolaeth sy'n profi y bydd y manteision yn gorbwysu'r gost yn sylweddol.

I roi cyd-destun i'r ffigur hwn, bydd cost y prosiectau ysgogi yn amrywio o £18,000 ar gyfer gwelliannau arwyddion canol dinas, i £6 miliwn i greu lôn dawel 30 milltir o hyd i lenwi bwlch mewn llwybr o bwysigrwydd strategol.

Dim ond mewn partneriaeth â'i randdeiliaid, cyfranwyr, gwirfoddolwyr a'i gyfeillion yn y gymuned y gellir gwireddu ein gweledigaeth ar gyfer Rhwydwaith Beicio Cenedlaethol y dyfodol. Bydd gwireddu'r weledigaeth angen lefel sylweddol o gyllid i gyflawni'r gwelliannau arfaethedig ac ar gyfer cynnal a chadw parhaus.

Mae'r adolygiad hwn yn gyfle cyffrous i ddychmygu sut bydd y Rhwydwaith yn gwasanaethu'r Deyrnas Unedig ac yn cyfrannu i'n heconomi yn y dyfodol. Seiliwyd ein modelu ar yr amcangyfrif o 4.4 miliwn o ddefnyddwyr Rhwydwaith a'r 786 miliwn o deithiau cerdded a beicio ar y Rhwydwaith yn 2017, ac mae'n defnyddio'r niferoedd hyn i amcangyfrif faint o ddefnyddwyr a theithiau a allai fodoli erbyn 2030 a 2040, os gwireddir ein gweledigaeth. Defnyddiwyd dulliau gwerthuso economaidd safon y diwydiant i roi gwerth i'r teithiau.

Adolygwyd ein rhagamcanion teithiau gan John Parkin, Athro Peirianeg Trafnidiaeth yn University of the West of England, a gadarnhaodd bod y dull a ddefnyddiwyd i amcangyfrif a rhagolygu'r defnydd o'r Rhwydwaith yn addas a bod potensial i lefelau beicio yn y dyfodol fod hyd yn oed yn uwch na'r rhagolygon.

Gwyddom mai amcangyfrifon ceidwadol yw'r rhain. Er enghraifft, nid ydym wedi cyfrif am ffactorau cefndirol a allai wella'r buddion, fel twf yn y boblogaeth, a chysylltedd dichonadwy'r Rhwydwaith i'r rhwydweithiau dinesig dwys y mae nifer o ddinasoedd a threfi'n eu datblygu neu'n anelu atynt. Hyd yn oed heb y ffactorau hyn, mae'r effaith bosibl yn anferth – ein rhagamcan tybiedig yw 8.4 miliwn o ddefnyddwyr ac 1.6 biliwn o deithiau erbyn 2040. Amcangyfrifir cyfanswm gwerth economaidd a buddion ehangach o £7.6 biliwn bob blwyddyn erbyn hynny.

Er hynny, mae'n debyg nad yw'r mwyafrif o bobl sy'n defnyddio'r Rhwydwaith yn ddyddiol, yn wythnosol, neu'n achlysurol, yn meddwl am hyn ar eu teithiau. I ategu'r hyn a ddwedom ar ddechrau'r adroddiad hwn, gwir werth y Rhwydwaith o ddydd i ddydd yw'r cyfraniad mae'n ei wneud i lesiant cymdeithasol, corfforol ac amgylcheddol pobl, a'r cysylltiadau mae'n eu cynnig â'u siopau, gweithleoedd, manau cyhoeddus, ysgolion, cymunedau, ffrindiau a theulu.

Mae'r cyfuniad o ddau fath o fodel economaidd yn awgrymu bod y Rhwydwaith Beicio Cenedlaethol yn werth £3.8 biliwn i'r Deyrnas Unedig yn 2017. Amcangyfrifwn y gallai hyn godi i £7.6 biliwn erbyn 2040.

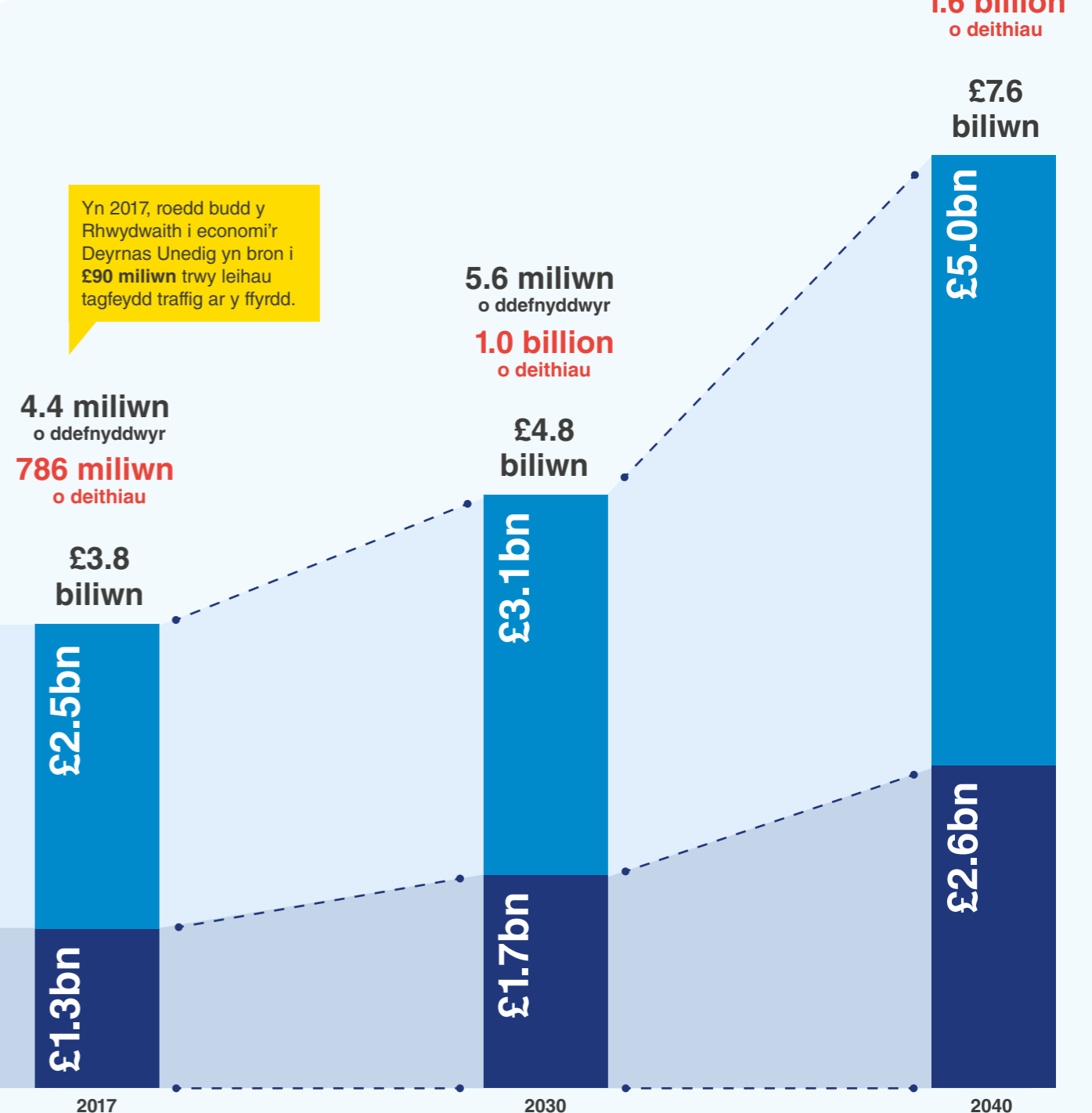
	1.	2.	3.
Cyfraniad economaidd teithiau hamdden a thwristiaeth ar y Rhwydwaith	Gwariant mewn busnesau lleol gan dwristiaid a defnyddwyr hamdden	Seiliwyd hyn ar ddau fodel <ul style="list-style-type: none"> • beicio hamdden • cerdded hamdden 	Mae'n cwmpasu costau llety, trafndiaeth, bwyd a diod
Arbedion economaidd teithiau ar y Rhwydwaith bob blwyddyn¹	Defnyddir fframwaith safonol yr Adran Drafndiaeth ar gyfer gwerthuso prosiectau trafndiaeth ac yn cynnwys adnodd HEAT Sefydliad lechyd y Byd	Gyrrir i raddau helaeth gan y buddion iechyd a ddaw o gynyddu ymarfer corff a'r teithiau mewn car a osgowyd	Cynnwys y gwerth a ddaw o leihad mewn absenoldebau, damweiniau, CO2, ansawdd aer, tagfeydd traffig, teithiau o ansawdd gwell a gweithgaredd corfforol

1. Mae arbedion economaidd yn cyfeirio at Ddadansoddiad o Gostau a Buddiannau Ariannol, yn unol â Fframwaith WedTAG yr Adran Drafndiaeth ac mae'n cynnwys gweithgaredd corfforol, lleihau tagfeydd, ansawdd aer lleol, nwyon tŷ gwyr, swm, absenoldeb o'r gwaith, damweiniau, ansawdd y daith, isadeiledd a threthu anuniongyrchol. Mynegir gwerth ariannol yr holl fuddion a chostau ym mhrisiau 2010, ac maent yn ddilys dros un (1) flwyddyn werthuso.

Beth fyddai cost gwireddu ein gweledigaeth?

£2.8 biliwn

Dros 22 blynedd



Yn 2017, roedd budd y Rhwydwaith i economi'r Deyrnas Unedig yn bron i £90 miliwn trwy leihau tagfeydd traffig ar y ffyrdd.

Byddai cynyddu teithiau o 786 miliwn i 1.6 biliwn yn mynd â chyfanswm gwerth cyfraniad economaidd a buddion ehangach y Rhwydwaith i fwy na £7 biliwn.

8.4 million o ddefnyddwyr
1.6 billion o deithiau

£7.6 biliwn

Gwerth fesul blwyddyn i economi'r Deyrnas Unedig

Cyfuniad deinamig o gyllid

Bydd angen cyllid o amrywiaeth o ffynonellau, yn cynnwys llywodraethau, unigolion, cyfranwyr, busnesau, ymddiriedolaethau a sefydliadau.

Bydd cyllido hefyd yn amrywio yn ôl daearyddiaeth a fesul blwyddyn. Er enghraifft, eleni fe dderbyniom £7 miliwn gan lywodraeth yr Alban i ariannu'r Rhwydwaith yn yr Alban, dwbl y swm a dderbyniwyd y flwyddyn cynt, ond nid oes cyllid rheolaidd sicr ar gyfer y Rhwydwaith yn Lloegr – er bod trafodaethau'n cael eu cynnal parthed ariannu posibl yn y dyfodol.

Cyllid parhaus i'w gynnal

Ar hyn o bryd, mae llawer o hwn yn dod gan roddion hael gan gefnogwyr Sustrans ac mae'n debygol y bydd angen i Sustrans ddod o hyd i ariannu rheolaidd ar gyfer hyn gan gefnogwyr a thrwy foddion eraill.

Buddsoddiad cychwynnol ac ariannu cyfredol er mwyn ei gofleidio

Bydd angen buddsoddiad cychwynnol mewn technoleg i wneud y cysylltiad rhwng ein dull o ymgysylltu â defnyddwyr a chymunedau â'r modd rydym yn cynnal y Rhwydwaith, ac ar gyfer ymgyrchoedd marchnata a brandio – ynghyd ag adnoddau ychwanegol i gydlynu a chyflawni gwell ymgysylltu â chymunedau.

Ei drwsio a'i dyfu

Amcangyfrifir mai tua £60 miliwn fydd y gost o gyflawni dros 50 o brosiectau ysgogi erbyn 2023 a bydd angen cydgasglu cyllid i wneud hyn.

Bydd angen llawer o waith codi arian i gyflawni ein targedau di-draffig a lonydd tawel yn llawn. Fodd bynnag, ar adeg lle mae diffyg gweithgaredd a gordewdra yn argyfwng iechyd cenedlaethol, gyda thagfeydd traffig yn ein dinasoedd, ansawdd aer yn gynyddol wenwynig, mannau gwyrdd yn cael eu herydu'n systematig, a cherdded a beicio di-draffig yn brin, mae angen y Rhwydwaith nawr fwy nag erioed. Byddwn yn sefydlu pwyllgor codi arian er mwyn helpu i godi arian i gefnogi datblygiad yr ased cenedlaethol hwn.

Ar adeg lle mae diffyg gweithgaredd a gordewdra yn argyfwng iechyd cenedlaethol, gyda thagfeydd yn tagu ein dinasoedd, ansawdd aer yn gynyddol wenwynig, mannau gwyrdd yn cael eu herydu'n systematig, a cherdded a beicio di-draffig yn brin, mae angen y Rhwydwaith nawr fwy nag erioed.

Argymhellion o'r adolygiad

1.

Gosod y tŷn i bawb ddefnyddio'r Rhwydwaith yn gytûn.

2.

Tynnu neu ail-ddylunio pob un o'r 16,000 o rwystrau ar y Rhwydwaith i'w wneud yn hygyrch i bawb, fel nad oes rhwystrau i deithio di-dor.

3.

Trawsnewid y Rhwydwaith trwy ddisodli rhannau sydd ar y ffordd ar hyn o bryd â rhannau di-draffig newydd, neu greu rhannau sy'n lonydd tawel i'w wneud yn fwy diogel i bawb.

4.

Pan fo'r Rhwydwaith yn dilyn lôn dawel, sicrhau bod cyfyngiad cyflymder o 20 m.y.a. mewn ardaloedd adeiledig a 40 m.y.a. mewn ardaloedd gwledig.

5.

Gwella diogelwch ar groesfannau lle mae'r Rhwydwaith yn croesi ffyrdd neu reilffyrdd.

6.

Mabwysiadu safon ansawdd newydd i sicrhau bod lled ac arwynebedd llwybrau yn addas i bawb.

7.

Gwella arwyddion fel bod pawb yn gallu defnyddio'r llwybrau heb fod angen map neu ffôn clyfar.

8.

Cynnal dros 50 o brosiectau ysgogi yn y Deyrnas Unedig erbyn 2023 i wella'r Rhwydwaith a dangos bod newid ar waith.

9.

Cyflwyno proses ar gyfer dad-ddynodi rhannau o'r Rhwydwaith na ellir eu gwella – a phroses glir ar gyfer cynnwys llwybrau newydd sy'n llenwi bylchau neu'n gwneud cysylltiadau newydd.

10.

Ei gwneud yn haws i bobl sy'n defnyddio'r Rhwydwaith roi adborth am ei gyflwr – a defnyddio'r adborth hwn i'w wella.

11.

Hyrwyddo'r Rhwydwaith i ddefnyddwyr newydd.

12.

Annog mwy o gyfranogiad cymunedol wrth ddylunio, datblygu a chynnal y Rhwydwaith.

13.

Darparu data agored am y Rhwydwaith.

14.

Adrodd yn rheolaidd ar yr effaith mae'r Rhwydwaith yn ei gael ar wella bywydau ac ardaloedd pawb.

15.

Sefydlu trefn lywodraethu glir i dynnu ynghyd rheolwyr tir, cyllidwyr, defnyddwyr ac eraill er mwyn cyflawni'r argymhellion hyn ar y cyd.

Fel ceidwad y Rhwydwaith, bydd Sustrans yn arwain ar yr argymhellion hyn, gan weithio mewn partneriaeth ag awdurdodau lleol, tîrfeddiannwyr preifat ac elusennol, llywodraethau cenedlaethol, asiantaethau, defnyddwyr, cymunedau lleol a'r mudiadau lu sy'n gwneud y Rhwydwaith yn bosibl.



4

ATODIAD

RHWYDWAITH
BEICIO
CENEDLAETHOL



Atodiad 1: safon ansawdd ar gyfer y Rhwydwaith

Egwyddorion dylunio'r Rhwydwaith Beicio Cenedlaethol

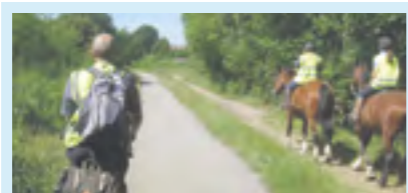
Mae digon o ganllawiau dylunio o ansawdd uchel ar gyfer y llwybrau cerdded a beicio sy'n bodoli eisoes fel nad oes angen creu set arall o ganllawiau dylunio. Mae Egwyddorion Dylunio'r Rhwydwaith Beicio Cenedlaethol yn cyflwyno'r ffactorau allweddol sy'n gwneud y Rhwydwaith yn arbennig ac sydd angen ystyriaeth yn ystod y broses ddylunio – a hynny'n tybio bod dylunydd eisoes yn arddel canllawiau arfer gorau mewn dylunio.

Bydd llwybrau yn:

- cael eu dylunio yn unol â chanllawiau arfer gorau dylunio presennol
- cael eu dylunio mewn cydweithrediad â'r gymuned leol
- darparu cysylltiadau defnyddiol i gyrchfannau allweddol, yn cysylltu dinasoedd, trefi a chefn gwlad
- diwallu'r naw egwyddor dylunio canlynol.



1. Yn ddi-draffig neu'n lôn dawel



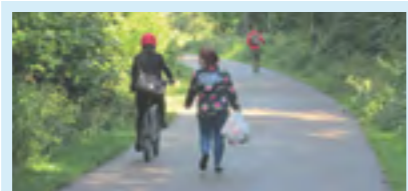
2. Yn ddigon llydan i bob defnyddiwr eu defnyddio'n gyfforddus



3. Wedi'u dylunio i leihau gwaith cynnal a chadw



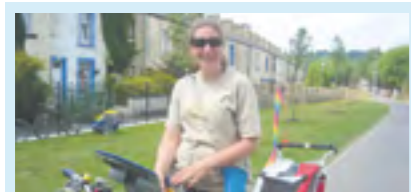
4. Wedi'u harwyddo'n glir ac yn gyson



5. Yn meddu ar arwyneb llyfn sy'n draenio'n dda



6. Yn gwbl hygyrch i'w holl ddefnyddwyr dilyd



7. Yn teimlo fel lle diogel i fod ynddo



8. Yn galluogi eu holl ddefnyddwyr i groesi ffyrdd yn ddiogel, heb risiau



9. Yn ddeniadol ac yn ddiddorol

Mae yna wahaniaeth rhwng beth mae dylunydd llwybrau'r Rhwydwaith Beicio Cenedlaethol angen ei wybod, a beth mae defnyddiwr y Rhwydwaith angen ei wybod.

Mae rhywun sy'n dylunio llwybr ar gyfer y Rhwydwaith angen gwybod:

- pa mor llydan i wneud llwybr
- pa arwyneb i'w roi iddo
- a yw'n dderbyniol i'r llwybr fod ar y ffordd
- a ddylai croesfan dros ffordd fod yn bont neu'n groesfan twcan.

Mae rhywun sy'n defnyddio'r Rhwydwaith angen gwybod:

- A fyddaf i (neu fy mhlentyn 12 mlwydd oed) yn ddiogel?
- A fedraf i fynd ar hyd y llwybr heb feic mynydd?
- A fedraf i ddilyn yr arwyddion heb fynd ar goll?
- A fydd hwn yn brofiad braf?
- A fedraf i gyrraedd pob rhan o'r llwybr hwn heb orfod gwthio neu gario fy nghadair olwynion neu fy meic tair olwyn neu dynnu fy mhlant allan o'r goets ddwbl?

Mae dwy elfen allweddol i ddiwallu'r angen deul am safon ansawdd newydd ar gyfer y rhwydwaith:

- Egwyddorion Dylunio'r Rhwydwaith Beicio Cenedlaethol (fel canllaw i ddylunwyr)
- Mesurau Lefel Gwasanaeth y Rhwydwaith Beicio Cenedlaethol (i asesu profiad defnyddwyr).

Mesurau lefel gwasanaeth y Rhwydwaith Beicio Cenedlaethol

Mae saith mesur o lefel gwasanaeth wedi'u datblygu er mwyn asesu ansawdd profiad defnyddwyr.

Bydd y mesurau hyn yn cael eu hasesu ar sail atebion i gyfres o feini prawf ar gyfer pob mesur. Bydd hyn yn darparu gwybodaeth am sut mae cyflwr y Rhwydwaith yn newid dros amser ac yn darparu sail i ymyraethau i wella'r ansawdd yn ôl y galw.

Saith mesur o lefel gwasanaeth

Mesur lefel gwasanaeth y Rhwydwaith Mesur:	Mesur:
Hygyrchedd	A yw'r holl ddefnyddwyr yn gallu cyrraedd llwybr a theithio ar ei hyd
Ansawdd yr arwyneb	A yw'r arwyneb yn llyfn, yn cael ei gynnal yn dda ac yn draenio'n dda
Diogelwch traffig	A yw rhannau ar-y-ffordd ar ffyrdd digon distaw ac a all yr holl ddefnyddwyr groesi ffyrdd prysur yn ddiogel
Arwyddion	A yw'r llwybr wedi'i arwyddo'n glir ac yn gyson
Llif	A yw'r llwybr yn ddigon llydan i alluogi holl ddefnyddwyr i deithio ar gyflymder cyfforddus; a oes rhwystrau a fyddai'n atal symudiad parhaus
Diogelwch cymdeithasol	A yw'n teimlo fel lle diogel i fod ynddo
Y lle	A yw'r llwybr yn ddeniadol ac yn ddiddorol

Canllawiau arwyddion a llwybro

Bydd set o ganllawiau arwyddo a llwybro yn cael eu datblygu i gyflwyno'r modd y dylid arwyddo'r Rhwydwaith er mwyn rhoi profiad cyson i'w ddefnyddwyr, gan gyfeirio defnyddwyr at gyrchfannau allweddol y gellir eu cyrraedd o'r Rhwydwaith. Bydd y canllawiau hyn hefyd yn disgrifio sut dylid defnyddio hunaniaeth y Rhwydwaith fel rhan o arwyddo a llwybro. Bydd hyn yn galluogi gwell adnabyddiaeth o'r Rhwydwaith ar y llwybrau eu hunain.

Atodiad 2: golwg fanylach ar y prosiectau ysgogi

Mae'n bwysig bod canlyniadau adolygiad y Rhwydwaith Beicio Cenedlaethol yn cael eu cefnogi gan weithredu di-oed, gweladwy, ac felly rydym yn anelu at gyflawni'r prosiectau ysgogi erbyn 2023.

Bydd y prosiectau hyn yn ysgogi ac yn rhoi prawf ar systemau llywodraethu newydd, y strategaeth farchnata, mecanweithiau cyllido, a dulliau o ymdrin â chyfranogiad cymunedol, gwirfoddolwyr a defnyddwyr. Byddant hefyd yn rhoi prawf ar ffyrdd newydd o gipio data gan ystod ehangach o ddefnyddwyr. Bydd gweithredu arnynt yn ein galluogi i ddeall y proffil, y gefnogaeth a'r adnoddau sydd eu hangen i roi gwelliannau ehangach i'r Rhwydwaith ar waith.

Mae'r prosiectau ysgogi wedi'u lleoli mewn mannau amrywiol ledled y Deyrnas Unedig a byddant yn rhychwantu pob categori blaenoriaeth strategol (gweler adran Ei drwsio, tudalen 32).

Mae'r broses o ddedol y prosiectau ysgogi wedi cynnwys ymgynghori â'r paneli cynghori rhanbarthol a chenedlaethol yn ogystal â'r grwpiau gwirfoddolwyr a staff Sustrans sy'n gweithio ar ac yn defnyddio'r Rhwydwaith.

Defnyddiwyd rhestr gwirio blaenoriaethau i helpu i bennu a blaenoriaethu'r prosiectau:

- A oes modd cyflawni'r prosiect erbyn 2023?
- A yw'r prosiect yn cefnogi nodau strategol y Rhwydwaith yn y rhanbarth?
- A yw'r gwelliant yn cefnogi mynediad i bawb?
- A yw'r prosiect yn cefnogi darparu Rhwydwaith di-draffig?
- A yw'r prosiect yn gwella diogelwch y rhan o'r Rhwydwaith y mae'n ymdrin ag ef?
- A yw'r prosiect yn gwella rhan o'r Rhwydwaith sy'n cael ei ddefnyddio'n helaeth ar hyn o bryd?
- A oes potensial da am gynyddu'r defnydd ohono yn y dyfodol?
- A oes cyllid ar gael ar gyfer prosiect?
- A oes cefnogaeth gan dirfeddianwyr i'r prosiect?
- A oes cefnogaeth gan y gymuned i'r prosiect?

Rydym wedi amcangyfrif cyfanswm y costau i gyflawni'r prosiectau hyn ac mae cyllid llawn neu rannol yn ei le ar gyfer nifer ohonynt, a rhywfaint o'r gwaith paratoi wedi'i wneud. Bydd cyfleoedd i sicrhau gweddill yr arian yn cael eu harchwilio fel rhan o'n strategaeth codi arian.

Mae'r prosiectau canlynol yn enghreifftiau o'r prosiectau ysgogi a fydd yn cael eu cyflawni erbyn 2023. Bydd dros 50 o'r rhain i gyd, wedi'u rhannu o gwmpas y gwledydd a'r rhanbarthau.





Categori A1

Uwchraddio rhannau ar-y-ffordd Gwael i newid eu cymeriad i fod yn lonydd tawel gyda chyfyngiadau cyflymder is, gwel arwyddion a marciau ar y ffordd.

Prosiect posibl – Llwybr Cenedlaethol 544, Chilton Road, Upton, De Swydd Rhydychen

Y broblem: Mae'r llwybr hwn yn gwasanaethu safle cyflogaeth mawr ar Gampws Harwell ac mae'n cynnig mynediad at orsaf rheilffordd Didcot Parkway ar gyfer Wantage a phentrefi cyfagos.

Mae'r rhan fer hon o'r Rhwydwaith sydd ar y ffordd yn cysylltu dau ran di-draffig a ddefnyddir yn helaeth, ond mae'n sgorio'n Wael lawn gan ei bod yn ffordd brysur gyda cherbydau'n symud yn gyflym, yn enwedig yn ystod oriau brig.

Mae'r rhan hwn hefyd yn cynnwys croesfan dros ffordd brysur yr A417, London Rd.

Yr ateb: Bydd mesurau'n cael eu rhoi ar waith i greu lôn dawel yma trwy leihau faint o draffig sy'n defnyddio'r ffordd ac arafu cyflymder y cerbydau sydd yn ei ddefnyddio.

Categori A2

Newid llwybr ar y ffordd yn llwybr di-draffig i osgoi rhannau prysur neu beryglus ar y ffordd o fewn, neu wrth ymyl, y briffordd bresennol

Prosiect posibl – Llwybr Cenedlaethol 66 Calder Greenway, Mirfield, Gorllewin Swydd Efrog

Y broblem: Mae'r rhan hon yn dilyn yr A644, ffordd hynod brysur a chyflym, trwy dref Mirfield, gan greu blwch yn llwybr poblogaidd Calder Greenway rhwng Dewsbury a Huddersfield.

Yr ateb: Bydd y ddarpariaeth ar-y-ffordd bresennol yn cael ei uwchraddio a'i ymestyn i ddarparu isadeiledd wedi'i neilltuo'n gyfan gwbl wrth ymyl y briffordd ar hyd y ffordd A hon i gyd. Bydd hyn yn creu cyswllt diogel a hygyrch i weddill y llwybr di-draffig.

Categori A3

Ail-leoli rhan o'r llwybr sydd ar y ffordd i lwybr di-draffig amgen wedi'i lleoli oddi wrth y briffordd.

Prosiect posibl – Llwybr Cenedlaethol 5, Y Fflint i Gei Connah, Gogledd Cymru

Y broblem: Mae'r aliniad presennol yn anfon defnyddwyr ar ffordd brysur, gul gyda llawer o draffig sy'n symud yn gyflym ar ffordd A rhwng Castell y Fflint/yr orsaf rheilffordd a Chei Connah ar Lwybr poblogaidd Arfordir Gogledd Cymru.

Yr ateb: Darparu llwybr di-draffig newydd sbon sy'n dilyn yr arfordir ac yn osgoi'r ffordd A. Bydd hyn yn cynnwys pont newydd dros y rheilffordd gan wella cysylltiadau â glan môr eiconig y dref i'r rhai sy'n teithio heb fodur.

Categori B4

Gwella ansawdd rhannau di-draffig gwael trwy uwchraddio'r arwyneb, yr arwyddion a'r lled.

Prosiect posibl – gwella arwyddion ar y Rhwydwaith di-draffig ym Manceinion Fwyaf

Y broblem: Mae gan Fanceinion ddwysedd uchel o lwybrau'r Rhwydwaith, ond mae'r arwyddion yn gyffredinol yn wael a gall y llwybrau niferus hyn fod yn anodd iawn i'w dilyn.

Mae 2018–20 yn gyfnod allweddol ym Manceinion Fwyaf o ganlyniad i'r weledigaeth Made to Move i greu rhwydwaith cerdded a beicio cyflawn yn yr holl ardal – mae'n bwysig bod y Rhwydwaith yn rhan o'r datblygiad hwn o rwydwaith lleol cwbl gysylltiedig, gan sefyll allan fel isadeiledd o safon.

Yr ateb: Bydd y prosiect hwn yn rhesymoli'r Rhwydwaith, yn gwneud synnwyr o'r nifer helaeth o lwybrau cyfochrog a chyfagos ac yn darparu arwyddion newydd o safon i'r Rhwydwaith.



KEY
 — Gwael lawn
 — Gwael
 — Da
 — Da lawn
 - - ail-aliniad arfaethedig o'r llwybr
 ● Croesfan/rhwystyr i'w wella
 ■ Sgôp ar gyfer mesurau gwelliant



Categori B5

Gwella diogelwch croesfannau lle mae rhannau di-draffig yn croesi ffordd.

Prosiect posibl – Llwybr Cenedlaethol 76 Cylchfan Manor Powis, Stirling, yr Alban

Y broblem: Mae defnyddwyr y llwybr yn dod yn syth allan i gylchfan aml-lôn hynod o brysur ar yr A907, i'r dwyrain o Stirling. Mae'r gylchfan yn rhwystr allweddol i ddefnyddwyr i'r gylchdaith boblogaidd Round the Forth, yn mynd i ac o Clackmannanshire.

Yr ateb: Mae ail-alinio i lwybr di-draffig, i osgoi'r gylchfan anodd hon yn llwyr, yn flaenoriaeth allweddol i Sustrans, Cyngor Stirling a Chyngor Clackmannanshire ac mae cefnogaeth wleidyddol gref i'r prosiect.



Categori B6

Gwneud rhannau di-draffig yn hygyrch i'r holl ddefnyddwyr dilys, yn cynnwys defnyddwyr cadeiriau olwynion, sgwterau symudedd a beiciau anghyffredin, trwy dynnu neu addasu rhwystrau presennol, rhannau cul a rampiau serth.

Prosiect posibl – Llwybr Cenedlaethol 41 Hygyrchedd y Lias Line, Rugby, Swydd Warwick

Y broblem: Mae cyfres o bwyntiau mynediad anodd iawn yn atal mynediad at lwybr di-draffig poblogaidd y Lias Line. Mae'r manau hyn yn serth, yn gul a chydag arwyneb garw, pob un â rhwystr anghyfleus, grisiau a/neu giât.

Yr ateb: Bydd y prosiect yn gwella saith o'r pwyntiau mynediad anhygyrch hyn, gan dynnu rhwystrau a chreu mynediad llyfn, ar lethr esmwyth, heb risiau i'r Lias Line ei hun yn ogystal ag i Barc Gwledig Draycote Water gyda'i ddwy filltir o lwybr di-draffig ger y llyn. Bydd hyn o fudd i ddefnyddwyr o Rugby, Leamington Spa a phentrefi cyfagos yn ogystal â gwella cysylltedd trwy galon Canolbarth Lloegr.



Categori C

Creu llwybrau newydd sy'n llenwi bylchau yn y Rhwydwaith a gwneud cysylltiadau newydd.

Prosiect posibl – Llwybr Cenedlaethol 94 pontio afon Bannfoot, Gogledd Iwerddon

Y broblem: Mae'r gylchdaith 113 milltir Lap the Lough o amgylch Lough Neagh, y llyn dŵr ffres mwyaf ym Mhrydain ac Iwerddon, yn boblogaidd iawn gydag ymwelwyr dydd a beicwyr ar daith ond dyma afon heb bont, sy'n golygu bod rhaid teithio ymhell oddi wrth glan y Lough i lawr a thrwy Portadown.

Yr ateb: Byddai pont gerdded a beicio 60m newydd i groesi'r Afon Bannfoot yn osgoi gwriad o 16 milltir ar y ffordd, ac yn gwella parhad y profiad o deithio ar hyd glan y llyn. Byddai hwyluso traffig beicio a cherdded yn y modd hwn yn cynnal awyrgylch heddychlon yr ardal ac yn agor yr ardal wledig hardd hon i ymwelwyr a phobl leol mewn ffordd gynaliadwy.



KEY
— Gwael lawn — Da - - ail-aliniad arfaethedig ● Croesfan/rhwyrstr i'w wella
— Gwael — Da lawn ■ Sgôp ar gyfer mesurau gwelliant

Mae mapiau ym Mhrydain Fawr yn cynnwys data OS © Hawlfraint y goron a hawl cronfa ddata 2018. Mae mapiau yng Ngogledd Iwerddon yn cynnwys gwybodaeth sector cyhoeddus dan drwydded telerau'r Drwydded Llywodraeth Agored v3.0.



5

DIOLCH YN
FAWR

RHANDDEILIAID A
PHARTNERIAID

RHWYDWAITH
BEICIO
CENEDLAETHOL



Diolch i'n rhanddeiliaid a'n partneriaid

Mae ein rhanddeiliaid a'n partneriaid yn cynnwys tîrffeddiannwyr, llywodraethau lleol a chenedlaethol, ein cefnogwyr a'n gwirfoddolwyr, cyllidwyr a sefydliadau anllywodraethol eraill sy'n awyddus i hyrwyddo cerdded a beicio a gwell manau cyhoeddus.

Rydym yn falch iawn o'r ymrwymiad a ddangoswyd gan ein rhanddeiliaid trwy gydol yr adolygiad, yn enwedig cefnogaeth ariannol y pedair llywodraeth yn y Deyrnas Unedig, wrth gynnal yr adolygiad hwn.

Ar wahân i wneud yr adolygiad yn bosib, mae hyn hefyd wedi rhoi arwydd clir bod y Rhwydwaith Beicio Cenedlaethol yn ased gwerthfawr ar y lefel uchaf ledled y Deyrnas Unedig a bod ymrwymiad cryf i ddatblygu cynllun hirdymor i'w ddiogelu a'i wella.

Mae cynrychiolwyr o'r pedair llywodraeth wedi ymuno â llawer o rhanddeiliaid eraill ar banel cynghori'r Deyrnas Unedig, a fu'n cwrdd yn rheolaidd i ystyried cynigion i oresgyn yr heriau mae'r Rhwydwaith yn eu hwynebu. Mae hyn wedi cynnwys sefydlu gweledigaeth newydd, gan fynd i'r afael â gwaith cynnal a chadw, safonau dylunio, hygyrchedd, cyllid, marchnata, datblygu, a sefydlu'r egwyddor o gynyddu ymgysylltu cymunedol ac ymagwedd sy'n canolbwyntio ar y defnyddiwr.

Yn ddiethriad, maent wedi darparu cyngor, arbenigedd ac adborth gwerthfawr, ac mae pob un ohonynt wedi ein galluogi i lunio gweledigaeth, adroddiad a ffordd ymlaen sydd â chefnogaeth gref ac eang. Yn hollbwysig, maent wedi bod yn ffrindiau beirniadol, yn herio ein barn ni o'r Rhwydwaith i sicrhau ein bod yn adeiladu un sy'n gweithio i bawb.

Mae'r gefnogaeth gref hon ar lefel y Deyrnas Unedig gyfan wedi bod yr un mor amlwg yn y saith panel cynghori cenedlaethol a rhanbarthol, a fu hefyd yn cwrdd yn rheolaidd, gan ganolbwyntio'n benodol ar y rhwydwaith ffisegol yn eu hardaloedd, gyda'u gwaith yn arwain at ddewis prosiectau ysgogi ar gyfer y cynlluniau gweithredu.



Ein panel cynghori



A chynrychiolwyr awdurdodau lleol.

Ynglŷn â Sustrans

Sustrans yw'r elusen sy'n ei gwneud yn haws i bobl gerdded a beicio. Rydym yn beirianwyr, yn addysgwyr, yn arbenigwyr ac yn eiriolwyr. Rydym yn cysylltu pobl a llefydd, yn creu cymunedau byw, yn trawsnewid y daith i'r ysgol ac yn hwyluso taith hapusach ac iachach i'r gwaith.

Mae Sustrans yn gweithio mewn partneriaeth, gan ddod â phobl ynghyd i sicrhau'r atebion iawn. Rydym yn cadarnhau'r achos o blaid cerdded a beicio drwy ddefnyddio tystiolaeth gref a dangos yr hyn sydd yn bosibl.

Mae'n gwreiddiau yn y gymuned a chredwn fod cefnogaeth gwerin gwlad ynghyd ag arweiniad gwleidyddol yn gwir newid pethau, a hynny'n fuan.

Ymunwch â ni ar ein siwrne.

www.sustrans.org.uk

Cysylltu â ni

pathsforeveryone@sustrans.org.uk

© Sustrans Tachwedd 2018

Mae Sustrans yn elusen gofrestrdig yn y DU rhif 326550 (Cymru a Lloegr) SCO39263 (Alban).

