

Limistéar Cathrach Bhaile Átha Cliath

Innéacs Siúil agus Rothaíochta 2021



Brollach

Ár bhfís don siúl, rothlú agus rothaíocht i Limistéar Cathrach Bhaile Átha Cliath



Tá ríméad ar an Údarás Náisiúnta Iompair (NTA) an dara leagan d'Innéacs Siúil agus Rothaíochta Limistéar Cathrach Bhaile Átha Cliath (Bike Life roimhe seo) a fhoilsiú.

Cé go raibh Bike Life dírithe go príomha ar rothaíocht, cuimsíonn an tInnéacs Siúil agus Rothaíochta siúl, rothlú agus rothaíocht le béim níos mó ar eispéireas agus ar thimpeallacht na gcoisithe.

Ligeann Innéacs Siúil agus Rothaíochta 2021 dúinn machnamh a dhéanamh ar an tionchar a bhí ag an bpaindéim ar an gcaoi a mbímid ag taisteal. Cé gur laghdaigh obair ón mbaile an chomaitéireacht do go leor daoine, tháinig méadú ar thurais shóisialta agus fóillíochta siúil agus rothaíochta. Ós rud é gur cuireadh iallach ar dhaoine níos mó ama a chaitheamh laistigh de 5km óna dteach, fuair go leor acu blaiseadh as an nua ar a gcomharsanacht áitiúil, de shiúl na gcos nó ar rothar. Chuir paindéim Covid-19 iallach orainn ár mbóithre agus ár sráideanna a athshamhlú, agus d'fhreagair an tÚdarás agus ár n-údaráis áitiúla chomhpháirtíochta don dúshlán. Idir 2019 agus Meitheamh 2021 chuireamar 42km de bhealaí rothaíochta nua ar bun agus iad go léir ar feadh bóithre agus scartha go fisiciúil ó thrácht, nó saor ó thrácht agus ar shiúl ó bhóithre. Tá méadú tagtha freisin ar rothaíocht na mban agus na seanóirí, agus ar na tuiscintí ginearálta ar shábháilteacht rothaíochta.

Is iontach an rud é go mbíonn 95% de chónaitheoirí uile Limistéar Cathrach Bhaile Átha Cliath ag siúl agus go mbíonn 25% dinn ar a laghad ag rothaíocht uair amháin sa tseachtain ar a laghad. Leagann sé béim ar thábhacht agus ar raon na n-infheistíochtaí a dhéanann an tÚdarás i mbonneagar taisteal gníomhach.

Tá sé úsáideach agus spéisiúil na buntáistí sláinte, eacnamaíochta agus comhshaoil a bheith á ríomh ar fud na tuarascála don siúl agus don rothaíocht araon. Sábháiltear 69,000 tonna d'astaíochtaí gás ceaptha teasa gach bliain trí dhaoine siúl a roghnú in ionad tiomáint i Limistéar Cathrach Bhaile Átha Cliath - arb ionann é agus 980,000 duine ag dul ar eitleáin ó Bhaile Átha Cliath go Londain.

Tá na cás-staidéir laistigh den tuarascáil spreagúil agus léiríonn siad conas is féidir le taisteal gníomhach cur le caighdeán maireachtála an duine aonair. Aithnítear sa tuarascáil freisin gur cheart go mbeadh ár gcomharsanachtaí ina n-áiteanna a mbláthóidh leanaí agus is iontach an rud é go bhfuilimid anois ag tomhas neamhspleáchas leanaí agus ag feabhsú a n-aistir chun na scoile, rud atá mar phríomhfhócas ag an Údarás. Le dhá bhliain anuas, tá tús agus maoiniú déanta againn le 40 Crios Scoile a thabhairt isteach i mBaile Átha Cliath agus bhunaigh muid Clár náisiúnta Bealaí Sábháilte chun na Scoile.

Tá níos mó daoine ná riamh ag iarraidh rothaíocht agus siúl mar chuid dá dturas laethúil. Ligeann an t-eolas sa tuarascáil seo dúinn an cineál áiseanna agus seirbhísí a sholáthar a ligfidh dóibh é sin a dhéanamh go díreach glan.

Anne Graham, Príomhfheidhmeannach, NTA



Clár ábhair

- | | | | |
|----|--|----|---|
| 4 | Achoimre ar an tuarascáil | 14 | Réitigh siúil |
| 6 | Ag siúl i Limistéar Cathrach Bhaile Átha Cliath | 16 | Réitigh rothaíochta |
| 8 | Rothaíocht i Limistéar Cathrach Bhaile Átha Cliath | 18 | Réitigh chomharsanachta |
| 10 | Tairbhí a bhaineann le siúl | 20 | Limistéar Cathrach Bhaile Átha Cliath a Fhorbairt |
| 12 | Tairbhí na rothaíochta | 22 | An tslí chun cinn |

An tInnéacs Siúil agus Rothaíochta

Is é an tInnéacs Siúil agus Rothaíochta (Bike Life roimhe seo) an measúnú is mó ar shiúlóidí agus ar rothaíocht i gceantair uirbeacha sa Ríocht Aontaithe agus in Éirinn. Is í seo an chéad bhliain ar cuireadh siúl san áireamh.

Déanann Sustrans é a sheachadadh i gcomhar le 18 gcathair agus ceantar uirbeach. Tuairiscíonn gach cathair ar an dul chun cinn atá déanta maidir le siúl agus rothaíocht a bheith ina modhanna laethúla taistil níos tarraingtí.

Tugtar tuairisc ar an Innéacs Siúil agus Rothaíochta gach dhá bhliain. Is í seo an dara tuarascáil ó Limistéar Cathrach Bhaile Átha Cliath a cuireadh le chéile i gcomhpháirtíocht le hÚdarás Náisiúnta Iompair na hÉireann. Is ó 2021 den chuid is mó a thagann na sonraí sa tuarascáil seo agus áirítear iontu sonraí áitiúla siúil agus rothaíochta, samhaltú agus suirbhé neamhspleách ar 1,103 cónaitheoir atá 16 bliana d'aois nó níos sine i Limistéar Cathrach Bhaile Átha Cliath. Rinneadh an suirbhé thar sé seachtaine i mí an Mheithimh agus i mí Iúil 2021 tar éis deireadh a bheith curtha le srianta taistil Covid-19 ar fud na hÉireann. Rinne an chuideachta neamhspleách taighde margaidh Behaviour & Attitudes an suirbhé atá ionadaíoch ar gach cónaitheoir, ní hamháin iad siúd a shiúlann nó a rothaíonn. Ar fud na tuarascála seo, cuireamar sonraí 2019 isteach ar mhaithe le comparáid má bhí siad ar fáil.

Ár mbuíochas le muintir Cheantar Cathrach Bhaile Átha Cliath a ghlac páirt sa suirbhé agus a roinn a gcuid scéalta linn.

Is féidir tuilleadh sonraí faoi gach tuarascáil ón Innéacs Siúil agus Rothaíochta a fháil ag www.sustrans.org.uk/walkingcyclingindex



Rothlú a shainmhíniú

Tuigimid go n-úsáideann roinnt daoine, mar shampla úsáideoirí cathaoireacha rothaí nó scútair shoghluaisteachta, an téarma rothlú in ionad siúl. Dá bhrí sin úsáidimid na téarmaí siúl agus rothlú le chéile agus measaimid go gcuimsíonn siúl agus rothlú an úsáid a bhaintear as áiseanna soghluaisteachta agus naíchóistí nó bugaithe.

I measc na bhfreagraí go léir sa suirbhé siúil sa tuarascáil seo tá freagraí ó dhaoine a rothlaíonn. Tabhair faoi deara, áfach, le haghaidh lipéid ghraf úsáidimid siúl mar ghearrscríobh do shiúl agus rothlú araon.

Achoimre ar an tuarascáil

Limistéar Cathrach Bhaile Átha Cliath



Daonraⁱ

1,408,010

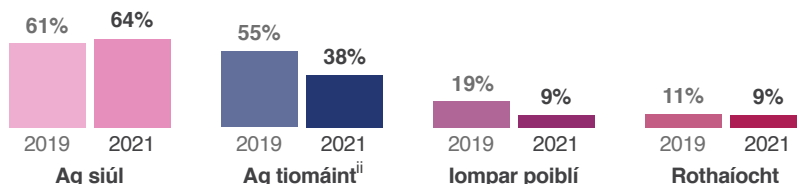
Limistéar an tsuirbhé

Tionchar na paindéime

Bhí tionchar ollmhór ag paindéim Covid-19 ar an gcaoi, an uair agus an méid a thaistealaímid, go háirithe maidir le hiompar poiblí agus tiomáint.

Tionchar Covid-19 ar an earnáil iompair, Roinn Iompair na hÉireann, Meitheamh 2021.

Cónaitheoirí a thaistealaíonn ar na modhanna seo a leanas cúig lá nó níos mó sa tseachtain i Limistéar Cathrach Bhaile Átha Cliath



Tá méadú tagtha ar an méid a bhíonn daoine ag siúl agus ag rothlú ar bhonn rialta ó 2019 i leith.

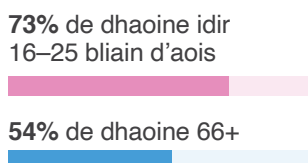
64% de chónaitheoirí a shíúllann cúig lá sa tseachtain ar a laghad
61% in 2019

25% de chónaitheoirí a rothaíonn uair sa tseachtain ar a laghad
24% in 2019

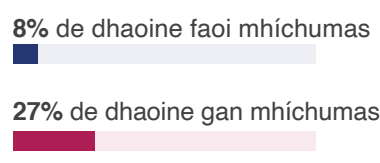
Níl bhíonn an líon céanna daoine ag siúl, ag rothlú agus ag rothaíocht

Tá a lán cónaitheoirí ann ar lú an seans go siúlfaidh nó go rothóidh siad go rialta, mar shampla daoine scothaosta agus daoine faoi mhíchumas. Mar sin féin, tá rátaí rannpháirtíochta don rothaíocht i measc na mban, daoine scothaosta agus daoine faoi mhíchumas ag méadú.

Céatadán na gcónaitheoirí a shíúllann cúig lá sa tseachtain ar a laghad

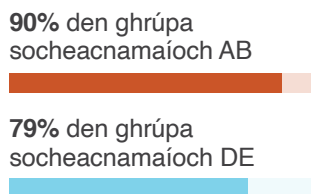


Céatadán na gcónaitheoirí a bhíonn ag rothaíocht uair sa tseachtain ar a laghad

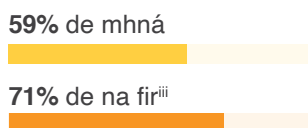


Ní bhraitheann gach cónaitheoir sábháilte ná go bhfuil fáilte rompu ina gcomharsanacht

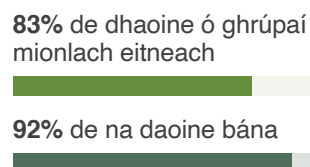
Céatadán na gcónaitheoirí a cheapann go bhfuil sábháilteacht mhaith siúil ann



Céatadán na gcónaitheoirí a cheapann go bhfuil sábháilteacht mhaith rothaíochta ann



Céatadán na gcónaitheoirí a bhraitheann go bhfuil fáilte rompu agus a bhíonn ar a suaimhneas ag siúl nó ag caitheamh ama ar shráideanna a gcomharsanachta



Is aicmiú é grúpa socheacnamaíoch atá bunaithe ar ghairmeacha agus a choinníonn Cumann Eagraíochtaí Taighde Margaidh na hÉireann. Is lucht gairmiúil agus bainistíochta iad Grúpaí A agus B. Is gairmeacha láimhe leathoilte agus neamhoilte iad Grúpaí D agus E, fir agus mná tí agus daoine nach bhfuil fostaíthe.

i. Sonraí Dhaonáireamh 2016. Is iad seo na sonraí is déanaí atá ar fáil do Limistéar Cathrach Bhaile Átha Cliath. ii. Ag taisteal mar thiománaí nó mar phaisinéir cairr, veain nó gluaisrothair. In 2019, ní raibh taisteal ar ghluaisrothar san áireamh sna ceisteanna. iii. Bhí méid an tsampla de fhreagróirí a d’aithin a n-inscne ‘ar bhealach eile’ ró-íseal le bheith suntasach ó thaobh staitistice de agus dá bhrí sin ní chuirtear i láthair anseo é.

Baineann gach duine tairbhe as nuair a bhíonn níos mó daoine ag siúl, ag rothlú agus ag rothaíocht

Gach bliain, trí shiúl agus rothaíocht i Limistéar Cathrach Bhaile Átha Cliath:



Cuirtear cosc ar

3,207

cás riocht sláinte fadtéarmach tromchúiseach



Cruthaítear

€1.1 billiún

de leas eacnamaíoch do dhaoine aonair agus don réigiún



Sábháltar

93,000 tonna

d'astaíochtaí gás ceaptha teasa

Cuidíonn siúl, rothlú agus rothaíocht le dul i ngleic leis an éigeandáil aeráide

Gach lá, tógann siúl agus rothaíocht i Limistéar Cathrach Bhaile Átha Cliath suas le

330,000 carr den mbóthar

Bunaithe ar shiúlóidí agus ar rothaíocht ag cónaitheoirí a bhfuil cónaí orthu i dteaghlach ina bhfuil carr. Ní chuimsíonn sé turais rothaíocht fóillíochta ná siúl fóillíochta.

Mar sin féin, tá

194.4 milliún

turas suas le cúig km á dtiomáint i Limistéar Cathrach Bhaile Átha Cliath gach bliain

Dá siúlfaí nó dá ndéanfaí rothaíocht ar **80%** de na turais sin d'fhéadfadh sé thart ar

64,000 tonna

d'astaíochtaí gás ceaptha teasa a shábháil^{iv}

Teastaíonn níos mó maoinithe ó chónaitheoirí don siúl, rothlú, rothaíocht agus iompar poiblí

Céatadán na gcónaitheoirí ar mhaith leo níos mó caiteachas rialtais a fheiceáil ar:

61% ar shiúl

61% in 2019

63% ar rothaíocht

75% in 2019

65% ar iompar poiblí

71% in 2019

37% ar thiomáint

34% in 2019

Chuideodh sé sin comharsanachtaí a bheith níos inchónaithe

I measc cónaitheoirí Limistéar Cathrach Bhaile Átha Cliath:

71% i bhfách le

14% i gcoinne

níos mó raonta rothar ar feadh bóithre, scartha go fisiciúil ó thrácht agus ó choisithe

84% i bhfách le

3% i gcoinne

níos mó comharsanachtaí 20 nóiméad a chruthú^v

77% i bhfách le

7% i gcoinne

níos mó comharsanachtaí ísealtrácha a chruthú

74% a aontaíonn

12% nach n-aontaíonn

dá méadófaí ar an spás do dhaoine le bheith ag sóisialú, ag siúl agus ag rothaíocht ar a bpríomhshráid áitiúil go gcuirfeadh sé feabhas ar a gceantar áitiúil

82% a aontaíonn

9% nach n-aontaíonn

dá ndéanfaí níos mó beart chun coireacht agus iompar frithshóisialta ar an tsráid nó i spásanna poiblí a laghdú go bhfeabhsófaí a gceantar áitiúil

60% a aontaíonn

21% nach n-aontaíonn

dá mbeadh sráideanna lasmuigh de scoileanna áitiúla dúnta ar charranna le linn amanna fágála agus bailithe scoile go bhfeabhsódh sé a gceantar áitiúil

iv. Bunaithe ar gach turas a bheith 2.5 km ar fhad.
v. Féach an sainmhíniú ar leathanach 14.

Ag siúl i Limistéar Cathrach Bhaile Átha Cliath

Rannpháirtíocht, sábháilteacht agus sástacht sa siúl agus sa rothlú

Rannpháirtíocht sa siúl agus sa rothlú

Ar an iomlán i Limistéar Cathrach Bhaile Átha Cliath tá méadú tagtha ar líon na ndaoine a bhíonn ag siúl agus ag rothlú go rialta (cúig lá den tseachtain ar a laghad) ó bhí 2019 ann.

Is minic a dhéantar dearmad ar shiúl agus ar rothlú san iompar. Tá sé sin amhlaidh in ainneoin gur úsáid éifeachtach spáis é, atá go maith dár sláinte agus nach ndéanann sé aon dochar don chomhshaoil.

95%

de na cónaitheoirí go léir a bhíonn ag siúl

96% in 2019

64%

de chónaitheoirí a bhíonn ag siúl cúig lá sa tseachtain ar a laghad

61% in 2019

Céatadán na gcónaitheoirí a bhíonn ag siúl nó ag rothlú cúig lá sa tseachtain ar a laghad

Inscne

66% de mhná



64% in 2019



61% de na fir



58% in 2019



Bhí méid an tsampla d'fhreagróirí a d'aithin a n-inscne 'ar bhealach eile' ró-íseal le bheith suntasach ó thaobh staitistice de agus dá bhrí sin ní chuirtear i láthair anseo é.

Eitneachas

57% de dhaoine ó ghrúpaí mionlach eitneach



59% in 2019



65% de dhaoine geala



62% in 2019



Aois

73% de dhaoine idir 16–25 bliain d'aois



70% in 2019



61% de dhaoine idir 26–35 bliain d'aois



57% in 2019



68% de dhaoine idir 36–45 bliain d'aois



59% in 2019



61% de dhaoine idir 46–55 bliain d'aois



59% in 2019



65% de dhaoine idir 56–65 bliain d'aois



67% in 2019



54% de dhaoine 66+



60% in 2019



Míchumas

53% de dhaoine faoi mhíchumas



65% in 2019



65% de dhaoine gan mhíchumas



61% in 2019



Grúpa socheacnamaíochⁱ

71% de AB



61% in 2019



62% de C1



63% in 2019



56% de C2



59% in 2019



61% de DE



61% in 2019



i. Is é is grúpa socheacnamaíoch ann aicmiú atá bunaithe ar ghairmeacha agus a choinníonn Cumann Eagraíochtaí Taighde Margaidh na hÉireann. Is lucht gairmiúil agus bainistíochta iad Grúpaí A agus B. Is lucht maoirseachta/cléireachais agus mic léinn iad Grúpa C1. Is oibríthe láimhe oilte iad Grúpa C2. Is gairmeacha láimhe leathoilte agus neamhoilte iad Grúpaí D agus E, fir agus mná tí agus daoine nach bhfuil fostaithe.

Sábháilteacht agus sástacht ag siúl agus ag rothlú

Tá difríochtaí tábhachtacha ann maidir le cé chomh sábháilte agus a bhraitheann daoine agus iad ag siúl nó ag rothlú. Tá sábháilteacht ar bhóithre agus sábháilteacht phearsanta i gceist leis an tsábháilteacht.

86%

de chónaitheoirí a cheapann gur maith é an leibhéal sábháilteachta don siúl

74%

de chónaitheoirí a cheapann gur maith é an leibhéal sábháilteachta do leanaí a bhíonn ag siúl

An céatadán de chónaitheoirí a cheapann go bhfuil sábháilteacht siúil nó rothlaithe ina gceantar áitiúil go maith

Inscne

87% de mhná



85% de na fir



Eitneachas

82% de dhaoine ó ghrúpaí mionlach eitneach



86% de dhaoine geala



Míchumas

82% de dhaoine faoi mhíchumas



86% de dhaoine gan mhíchumas



Aois

91% de dhaoine idir 16–25 bliain d'aois



83% de dhaoine idir 26–35 bliain d'aois



88% de dhaoine idir 36–45 bliain d'aois



81% de dhaoine idir 46–55 bliain d'aois



85% de dhaoine idir 56–65 bliain d'aois



88% de dhaoine 66+



Grúpa socheacnamaíoch

90% de AB



87% de C1



82% de C2



79% de DE



89%

de chónaitheoirí a cheapann gur áit mhaith le siúl é a gceantar áitiúil ar an iomlán



Joanne Mulhall, Comaitéir



Téann m'ínion cúig bliana d'aois chuig Scoil Náisiúnta Chrois Araid. Ba ghnách linn dul i gcarr ach anois siúlaimid ansin. Tuigim go dtógann sé go díreach an t-am céanna le dul i gcarr, idir 10 agus 15 nóiméad.

Níos luaithe i mbliana chuir an scoil mullaird i gcruth peann luaidhe isteach chun stop a chur le carranna a bheith ag páirceáil i gcrios na scoile. Is ceantar cónaithe é agus pháirceáil tuismitheoirí díreach sna ceantair bhui fiarláin agus trasna ar gheataí daoine. Chabhraigh na mullaird le páirceáil lasmuigh den scoil a laghdú, cé go mb'fhéidir gur brúdh an fhadhb siar an bóthar go díreach.

Shiúlfadh formhór na dtuismitheoirí chuig an scoil cheana féin. Chuir na mullaird brú orm siúl mar gur éirigh sé ina stró níos mó spás páirceála a fháil. Is fearr le m'ínion dul ar an mbealach seo mar is maith léi a scútar a thabhairt léi.

Chonaic mé na buntáistí a bhaineann le siúl. Tá m'áiritheoir céimeanna imithe i bhfad suas cé nach bhfuil ann ach siúlóid ghearr agus thug sé orm siúl go háiteanna eile cosúil leis an bpáirc in ionad tiomáint.



Rothaíocht i Limistéar Cathrach Bhaile Átha Cliath

Rannpháirtíocht, sábháilteacht agus sástacht sa rothaíocht

Rannpháirtíocht sa rothaíocht

Ar an iomlán i Limistéar Cathrach Bhaile Átha Cliath, d'fhan líon na ndaoine a bhí ag rothaíocht ag leibhéal chomhchosúla i gcomparáid leis an tréimhse ó 2019 i leith. In ainneoin acmhainneacht i bhfad níos mó, ní bhíonn ach 25% de dhaoine ag rothaíocht go rialta.ⁱ

Is ábhar misnigh é go bhfuil feabhas tagtha ar bhraistintí maidir le sábháilteacht sa rothaíocht ó 2019 i leith. Níl rannpháirtíocht rothaíochta comhionann, áfach. In amanna bíonn bacainní ar rothaíocht i bhfad níos suntasaí do roinnt daoine. Is í an tsábháilteacht, lena n-áirítear sábháilteacht ar bhóithre agus sábháilteacht phearsanta, an bac aonair is mó ar rothaíocht.ⁱⁱ

35%

de na cónaitheoirí go léir a bhíonn ag rothaíocht

34% in 2019

25%

de na cónaitheoirí go léir a bhíonn ag rothaíocht uair sa tseachtain ar a laghad

24% in 2019

Céatadán na gcónaitheoirí a bhíonn ag rothaíocht uair sa tseachtain ar a laghad

Inscne

18% de mhná

14% in 2019

33% de na fir

35% in 2019

Eitneachas

29% de dhaoine ó ghrúpaí mionlach eitneach

25% in 2019

25% de dhaoine geala

24% in 2019

Aois

35% de dhaoine idir 16–25 bliain d'aois

40% in 2019

31% de dhaoine idir 26–35 bliain d'aois

29% in 2019

31% de dhaoine idir 36–45 bliain d'aois

26% in 2019

24% de dhaoine idir 46–55 bliain d'aois

23% in 2019

15% de dhaoine idir 56–65 bliain d'aois

13% in 2019

10% de dhaoine 66+

6% in 2019

Míchumas

8% de dhaoine faoi mhíchumas

5% in 2019

27% de dhaoine gan mhíchumas

26% in 2019

Grúpa socheacnamaíoch

29% de AB

27% in 2019

29% de C1

31% in 2019

17% de C2

23% in 2019

22% de DE

14% in 2019

Sábháilteacht agus sástacht sa rothaíocht

65%

de na cónaitheoirí go léir a cheapann go bhfuil an leibhéal sábháilteachta don rothaíocht go maith ina gceantar áitiúil

47% in 2019

56%

de na cónaitheoirí go léir a cheapann go bhfuil an leibhéal sábháilteachta go maith do leanaí a bhíonn ag rothaíocht

37% in 2019

67%

de na cónaitheoirí go léir a cheapann gur áit mhaith é a gceantar áitiúil ar an iomlán le bheith ag rothaíocht

57% in 2019

An céatadán de na cónaitheoirí a cheapann gur maith í an tsábháilteacht don rothaíocht ina gceantar áitiúil

Inscne

59% de mhná



39% in 2019



71% de na fir



56% in 2019



Eitneachas

70% de dhaoine ó ghrúpaí mionlach eitneach



58% in 2019



64% de dhaoine geala



46% in 2019



Aois

66% de dhaoine idir 16–25 bliain d’aois



56% in 2019



70% de dhaoine idir 26–35 bliain d’aois



49% in 2019



66% de dhaoine idir 36–45 bliain d’aois



47% in 2019



60% de dhaoine idir 46–55 bliain d’aois



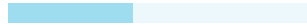
45% in 2019



66% de dhaoine idir 56–65 bliain d’aois



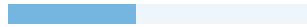
41% in 2019



58% de dhaoine 66+



42% in 2019



Míchumas

67% de dhaoine faoi mhíchumas



43% in 2019



64% de dhaoine gan mhíchumas



47% in 2019



Grúpa socheacnamaíoch

65% de AB



43% in 2019



70% de C1



50% in 2019



60% de C2



53% in 2019



59% de DE



45% in 2019



John Legge, Dochtúir Míochaine Éigeandála



Ó bhí mé i mo leanbh, rothaigh mé i gcónaí. Domsa is bealach áisiúil agus éasca é chun dul timpeall. Ag obair i míochaine éigeandála, tá go leor sealobaire ann agus is minic a bhím ag tosú go luath nó ag críochnú go déanach, mar sin b'fhéidir nach mbeidh iompar poiblí ar fáil nuair a thagann deireadh le mo chuid sealanna oibre.

Is deas an rothar a bheith agat, is féidir brath air i gcónaí agus tá a fhios agam cá fhad a thógfaidh mo thuras. Ciallaíonn sé ag an am céanna go mbíonn mo chleachtadh don lá déanta, mar sin bainim tairbhe as sin agus faighim aer úr chomh maith.



Tairbhí a bhaineann le siúl

An fáth a mbíonn gach duine thuas leis nuair a shiúlann nó nuair a rothlaíonn níos mó daoine

Tá buntáistí tábhachtacha sláinte, eacnamaíocha agus comhshaoil do chách ag baint leis an líon mór turas siúil agus rothlaithe i Limistéar Cathrach Bhaile Átha Cliath.

Siúlann cónaitheoirí Limistéar Cathrach Bhaile Átha Cliath nó rothlaíonn siad 83 uair thart ar an domhan gach lá

526.4 milliún

turas siúil agus rothlaithe a rinneadh i gCeantar Cathrach Bhaile Átha Cliath le bliain anuas, arb ionann é agus

1.2 billiún ciliméadar

= 3.3 milliún ciliméadar sa lá.

Is ionann é sin agus gach cónaitheoir ag caitheamh

11 lá

ag siúl nó ag rothlú gan stad le bliain anuas.

Turais bhliantúla siúil agus rothlaithe de réir cuspóraⁱ

Taitneamh nó aclaíocht – daoine fásta agus leanaí (agus rith san áireamh):

212,500,000

40%

Ceann scríbe – daoine fásta amháin (m.sh. obair, scoil, siopadóireacht):

284,300,000

54%

Scoil – páistí amháin:

29,600,000

6%



Téann siúl agus rothlú chun tairbhe do chónaitheoirí agus don gheilleagar áitiúil sa réigiún

I Limistéar Cathrach Bhaile Átha Cliath, is é

€796 million

an glansochar eacnamaíoch bliantúil do dhaoine aonair agus don tsochaí ó gach turas siúil agus rothlaithe

As an iomlán sin, tagann

€169.8 million

ó dhaoine le carr a roghnaigh siúl nó rothlú mar mhodh iompair le bliain anuas.

41c

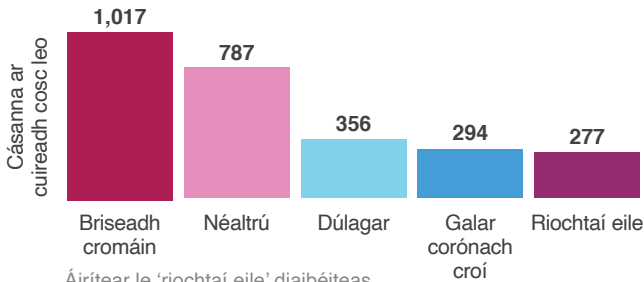
an glansochar ó gach km a siúladh nó a rothlaíodh in ionad é a thiomáint



Tá na figiúirí seo bunaithe ar luach airgid a chur ar na costais agus ar na buntáistí a bhaineann le tiomáint agus le siúl. Áirítear leis sin am taistil, costais oibriúcháin feithiclí, costais leighis, neamhláithreachas oibre, brú tráchta, bonneagar, cáilíocht an aeir áitiúil, torann, gáis cheaptha teasa agus cánachas.

Tugann siúl agus rothlú buntáistí sláinte do gach duine


Cuireann siúl i Limistéar Cathrach Bhaile Átha Cliath cosc ar 2,731 cás riocht sláinte fadtéarmach tromchúiseach gach bliainⁱⁱ



Áirítear le 'riochtaí eile' diaibéiteas chineál 2, stróc, ailse cíche, ailse cholairicteach.

Rinne an FSS i Limistéar Cathrach Bhaile Átha Cliath sábháil

€24.7 milliún in aghaidh na bliana

 arbh ionann é agus costas **450,000 coinne DG**

Bunaithe ar shonraí Limistéar Cathrach Bhaile Átha Cliath a chur isteach in uirlis MOVES de chuid Sport England a ríomhann an toradh ar infheistíocht don tsláinte ón spórt agus ón aclaíocht.

I Limistéar Cathrach Bhaile Átha Cliath cuireann buntáistí na gníomhaíochta coirp a bhaineann le siúl

cosc ar 547 bás luath gach bliain

lena meastar luach **€2.69 billiún**

Bunaithe ar Uirlis Mheasúnaithe Eacnamaíoch don tSláinte (HEAT) de chuid EDS/na hEorpa, a chumasaíonn measúnú eacnamaíoch ar na buntáistí sláinte a bhaineann le siúl trí luach na básmaireachta laghdaithe a eascraíonn as méideanna sonraithe siúil a mheas.

Agus daoine ag siúl agus ag rothlú níos mó in ionad a bheith ag tiomáint, feabhsaítear cáilíocht an aeir, ag sábháil go bliantúil:

630,000 kg de NO_x

agus

25,000 kg de cháithníní

(PM₁₀ agus PM_{2.5})

79% de chónaitheoirí a aontaíonn go bhfuil an t-aer glan ina gceantar áitiúil



Cuidíonn siúl agus rothlú i Limistéar Cathrach Bhaile Átha Cliath lenár ngéarchéim aeráide a mhaolú

Sábháladh 69,000 tonna

d'astaíochtaí gáis cheaptha teasa (dé-ocsaíd charbóin, meatán agus ocsaíd nítríúil) gach bliain trí shiúl nó rothlú in ionad a bheith ag tiomáint, arb ionann é agus lorg carbóin

980,000 duine ag fáil eitleán

ó Bhaile Átha Cliath go Heathrow Londain.



Is ionann iompar anois agus **20%** d'astaíochtaí gáis cheaptha teasa Phoblacht na hÉireann, arb iad na príomhfhoinsí díobh sin úsáid peitрил agus díosail in iompar de bhóthar.

Idir 1990 agus 2019, tháinig méadú **137%** ar astaíochtaí iompair, agus níor tháinig ach méadú **10%** ar na hastaíochtaí foriomlána.

An Roinn Iompair, Treochtaí Iompair 2020, Forléargas ar Earnáil Iompair na hÉireann.

Coinníonn siúl agus rothlú Limistéar Cathrach Bhaile Átha Cliath ag gluaiseacht

Taispeánann staidéir go saorann siúl nó rothaíocht spás bóthair i gcomparáid le tiomáint.ⁱⁱⁱ Cuidíonn sé sin le Limistéar Cathrach Bhaile Átha Cliath a choinneáil ag gluaiseacht do gach úsáideoir bóthair.

290,000 turas siúil fillte

a dhéantar gach lá i Limistéar Cathrach Bhaile Átha Cliath ag daoine a d'fhéadfadh carr a úsáid.

iii. Litman, 2021. Evaluating Transportation Land Use Impacts. Bunaithe ar Eric Bruun agus Vuchic, 1995. The Time-Area Concept.

Dá mbeadh na carranna seo go léir i dtranglam tráchta shínfeadh sé siar

1,400 ciliméadar

arb ionann é agus an fad ó Bhaile Átha Cliath go dtí an Sciobairín agus ar ais, faoi dhó.



ii. Tabhair faoi deara le do thoil go bhfuil turais i gcathaoirreacha rothaí agus ar scúitair shoghluaisteachta á n-áireamh mar thurais siúil chun críocha na samhla MOVES agus HEAT.

Tairbhí na rothaíochta

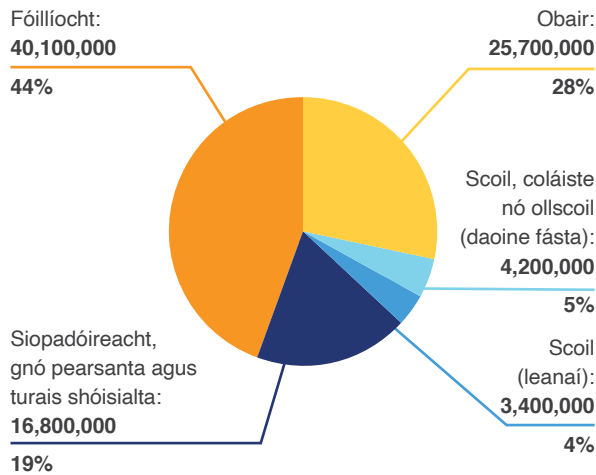
An fáth a mbíonn gach duine thuas leis nuair a bhíonn níos mó daoine ag rothaíocht

B'ionann rothaíocht cónaitheoirí Limistéar Cathrach Bhaile Átha Cliath agus 32 turas thart ar an domhan gach lá

Tá laghdú tagtha ar gach turas nach turais fóillíochta iad ó 2019 i leith de réir mar a d'fhan níos mó daoine sa bhaile. Mar sin féin, mhéadaigh leibhéal rothaíochta le haghaidh turais fóillíochta.

Turais rothaíochta bhliantúla de réir cuspóra i Limistéar Cathrach Bhaile Átha Cliathⁱ

2021: 90.2 milliún turas

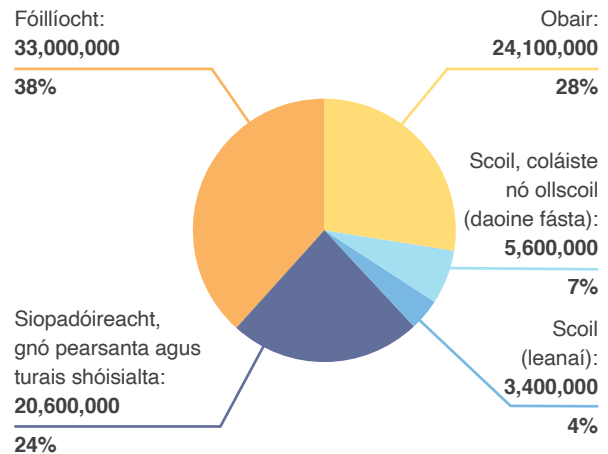


Is ionann sin agus

467.9 milliún ciliméadar

= 1.3 milliún ciliméadar sa lá

2019: 86.6 milliún turas



Is ionann sin agus

479.3 milliún ciliméadar

= 1.3 milliún ciliméadar sa lá

Téann an rothaíocht chun tairbhe do chónaitheoirí agus don gheilleagar áitiúil sa réigiún

I Limistéar Cathrach Bhaile Átha Cliath, is é

€311.4 milliún

an glansochar eacnamaíoch bliantúil do dhaoine aonair agus don tsochaí ó gach turas rothaíochtaⁱⁱ

As an iomlán sin, tagann

€162.1 milliún

ó dhaoine le carr a roghnaigh rothaíocht mar mhodh iompair le bliain anuas.

Glansochar €1.14

ó gach km a rothaíodh in ionad a bheith ag tiomáint

€1.09 in 2019



Tá na figiúirí seo bunaithe ar luach airgid a chur ar na costais agus ar na tairbhí a bhaineann le tiomáint agus le rothaíocht. Áirítear leis sin am taistil, costais oibriúcháin feithiclí, costais leighis, neamhláithreachas oibre, brú tráchta, bonneagar, cáilíocht an aeir áitiúil, torann, gáis cheaptha teasa agus cánachas.

€329.3 milliún in 2019

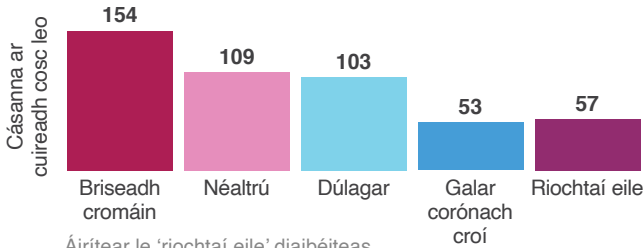
€175.4 milliún in 2019

i. Áirítear le turais fóillíochta daoine fásta agus leanaí (le tionlacan daoine fásta agus gan é). Taispeántar turais oideachais leo féin do dhaoine fásta agus do leanaí. Daoine fásta amháin atá i ngach turas eile. ii. Tá laghdú tagtha ar an sochar, in ainneoin níos mó turas, de thoradh sciar níos lú turais iompair san iomlán, agus sciar níos lú de na turais iompair seo á ndéanamh ag daoine a bhfuil carr ag an teaghlach.

Tugann rothaíocht buntáistí sláinte do gach duine

Cuireann rothaíocht i Limistéar Cathrach Bhaile Átha Cliath cosc ar 476 cás riocht sláinte fadtéarmach tromchúiseach gach bliainⁱⁱⁱ

491 in 2019



Áirítear le 'ríochtaí eile' diaibéiteas chineál 2, stróc, ailse cíche, ailse cholairiecteach.

Rinne an FSS i Limistéar Cathrach Bhaile Átha Cliath sábháil

€4.6 milliún in 2019

€4.5 milliún in aghaidh na bliana

84,000 in 2019

arb ionann é agus costas **82,000 coinne DG**

Bunaithe ar shonraí Limistéar Cathrach Bhaile Átha Cliath a chur isteach in uirlis MOVES de chuid Sport England a ríomhann an toradh ar infheistíocht don tsláinte ón spórt agus ón aclaíocht.

I Limistéar Cathrach Bhaile Átha Cliath, cuireann buntáistí na gníomhaíochta coirp a bhaineann le rothaíocht

cosc ar 42 bás luath

48 in 2019

lena meastar luach

€205 milliún

€238 milliún in 2019

Bunaithe ar Uirlis Mheasúnaithe Eacnamaíoch don tSláinte (HEAT) de chuid EDS/na hEorpa, a chumasaíonn measúnú eacnamaíoch ar na buntáistí sláinte a bhaineann le siúl trí luach na básmhaireachta laghdaithe a eascraíonn as méideanna sonraithe rothaíochta a mheas.

Agus daoine ag rothaíocht níos mó in ionad a bheith tiomáint feabhsaítear cáilíocht an aeir, ag sábháil go bliantúil:

160,000 kg de NO_x agus

180,000 kg in 2019

7,500 kg de cháithníní (PM₁₀ agus PM_{2.5})

8,500 kg in 2019

79% de chónaitheoirí a aontaíonn go bhfuil an t-aer glan ina gceantar áitiúil

Cuidíonn an rothaíocht i Limistéar Cathrach Bhaile Átha Cliath lenár ngéarchéim aeráide a mhaolú

27,000 tonna in 2019

24,000 tonna

d'astaíochtaí gáis cheaptha teasa (dé-ocsaíd charbóin, meatán agus ocsaíd nítríúil) a shábháiltear gach bliain trí rothaíocht in ionad a bheith ag tiomáint, arb ionann é agus lorg carbóin

380,000 duine in 2019

340,000 duine ag fáil eitleán

ó Bhaile Átha Cliath go Heathrow Londain.



Is ionann iompar anois agus **20%** d'astaíochtaí gáis cheaptha teasa Phoblacht na hÉireann, arb iad na príomhfhoinsí díobh sin úsáid peitрил agus díosail in iompar de bhóthar.

Idir 1990 agus 2019, tháinig méadú **137%** ar astaíochtaí iompair, agus níor tháinig ach méadú **10%** ar na hastaíochtaí foriomlána.

An Roinn Iompair, Treochtaí Iompair 2020, Forléargas ar Earnáil Iompair na hÉireann.

Coinníonn an rothaíocht Limistéar Cathrach Bhaile Átha Cliath ag gluaiseacht

Taispeánann staidéir gur mó an spás ar an mbóthar i ngeall ar an siúl nó rothaíocht i gcomparáid le tiomáint.^{iv} Cuidíonn sé sin le Limistéar Cathrach Bhaile Átha Cliath a choinneáil ag gluaiseacht do gach úsáideoir bóthair.

56,000 in 2019

48,000 turas rothaíochta fillte

a dhéantar gach lá i Limistéar Cathrach Bhaile Átha Cliath ag daoine a d'fhéadfadh carr a úsáid.

^{iv} Litman, 2021. Evaluating Transportation Land Use Impacts. Bunaithe ar Eric Bruun agus Vuchic, 1995. The Time-Area Concept.

Dá mbeadh na carranna seo go léir i dtranglam tráchta shínfeadh sé siar

229 ciliméadar

166 ciliméadar in 2019

arb ionann é agus an fad ó Bhaile Átha Cliath go Doire.



iii. Braitheann athruithe ar na sochair ní hamháin ar líon na dturas agus an fad a thaistealaítear, ach ar na daoine a bhíonn ag taisteal freisin.



Réitigh siúil

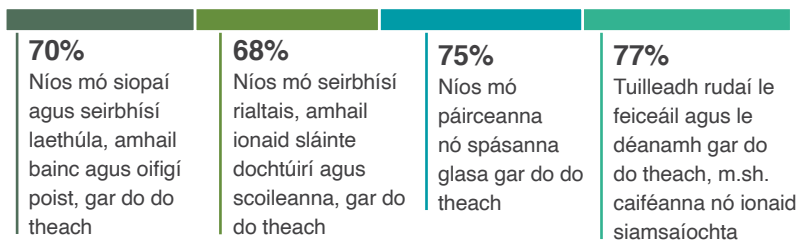
Cad é a chabhródh le siúl agus rothlú a dhéanamh níos fearr?

Teastaíonn níos mó seirbhísí agus conláistí ó chónaitheoirí laistigh d’achar siúil agus rothlaithe

Go hidéalach, ba chóir go mbeadh siúl ar an rogha iompair is tarraingtí d’fhormhór mór na dturas gearr. Is féidir le cathair tacú leis sin trína chinntiú go bhfaightear go leor de na rudaí a theastaíonn ó dhaoine gar don áit a gcónaíonn siad. Ba chóir go mbeadh an timpeallacht siúil sábháilte, compordach, fáilteach agus tarraingteach.

Tugtar comharsanachtaí 20 nóiméad ar chomharsanachtaí inar féidir go leor áiseanna a bhaint amach de shiúl na gcós. Is féidir leat siúl ó do theach go dtí go leor de na rudaí a theastaíonn uait go rialta agus ar ais arís laistigh de 20 nóiméad. Is ionann é sin agus thart ar 800m gach bealach.

Cén céatadán cónaitheoirí nár mhiste leo níos mó áiseanna agus seirbhísí áitiúla a bheith ann chun cabhrú leo siúl nó rothlú níos mó?

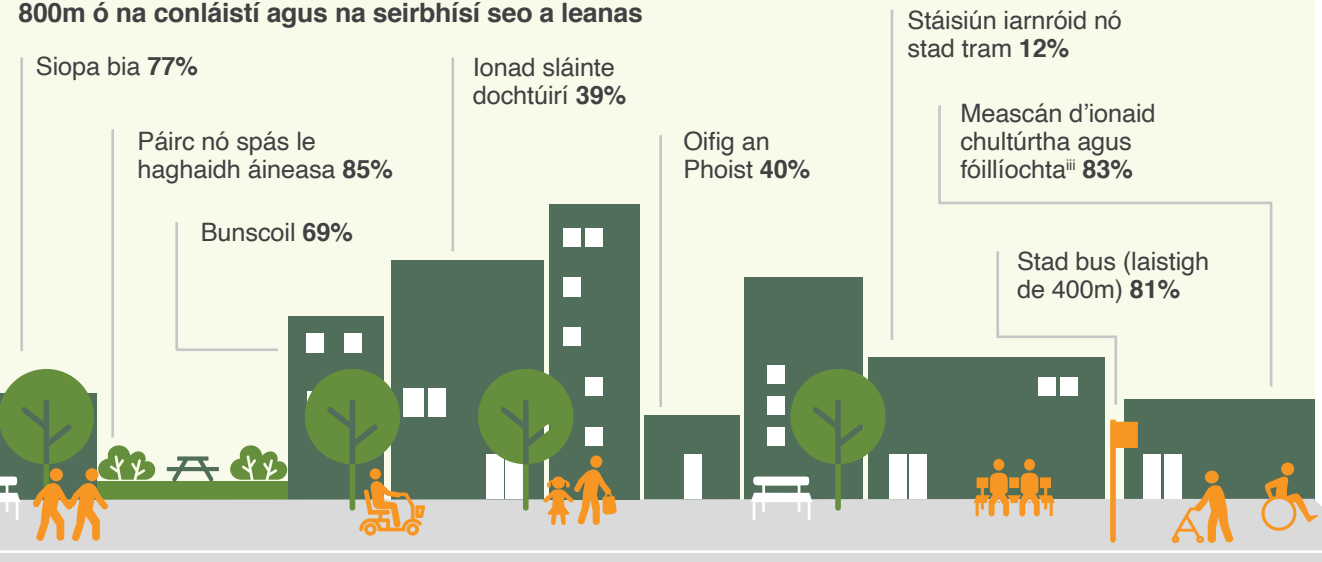


31% de theaghlaigh Limistéar Cathrach Bhaile Átha Cliath a chónaíonn i gcomharsanachtaí ina bhfuil 40 áit chónaithe ar a laghad in aghaidh an heicteáir. Is comharsanachtaí 20 nóiméad iad sin nó is féidir leo a bheith ina gcomharsanachtaí 20 nóiméad.ⁱ

I gcomharsanachtaí dlúis níos ísle ní bheadh go leor daoine chun gnó áitiúil nó iompar poiblí a dhéanamh inmharthana.ⁱⁱ

84% a aontaíonn gur féidir leo dul go héasca chuig go leor áiteanna a gcaithfidh siad cuairt a thabhairt orthu gan tiomáint

Céatadán na dteaghlach atá laistigh de shiúlóid nó de rothlú 800m ó na conláistí agus na seirbhísí seo a leanas



i. Aireacht Tithíochta, Pobail agus Rialtais Áitiúil na Ríochta Aontaithe, 2021, Cód Dearadh Eiseamláireach Náisiúnta.
 ii. Sustrans, 2017. Taisteal Gníomhach agus Iompar Poiblí a Nascadh le Fás agus le Pleanáil Tithíochta.
 iii. Trí chineál ionad cultúrtha agus fóillíochta ar a laghad, m.sh. caiféanna, tithe tábhairne, hallaí biongó, pictiúrlanna, músaeim.

Teastaíonn sráideanna níos fearr ó chónaitheoirí

Tá go leor bealaí ann chun ár sráideanna agus ár gcomharsanachtaí a dhéanamh sábháilte, fáilteach agus compordach do gach duine le siúl iontu.

Cén céatadán de chónaitheoirí a cheapann go gcabhródh na hathruithe seo leo siúl nó rothlú níos mó?

74%

Cosáin níos leithne

76%

Trasrianta bóthair níos rialta, le hamanna feithimh laghdaithe

79%

Áiteanna níos deise ar feadh sráideanna chun stopadh agus scíth a ligean, m.sh. níos mó binsí, crann agus foscadán

77%

Inrochtaineacht níos fearr, m.sh. dromchlaí cothroma, colbhaí tite ag pointí trasnaithe

72%

Níos lú carranna páirceáilte ar an gcosán

72%

Níos lú eagla roimh choireacht nó iompar frithshóisialta i do cheantar

I Limistéar Cathrach Bhaile Átha Cliath:

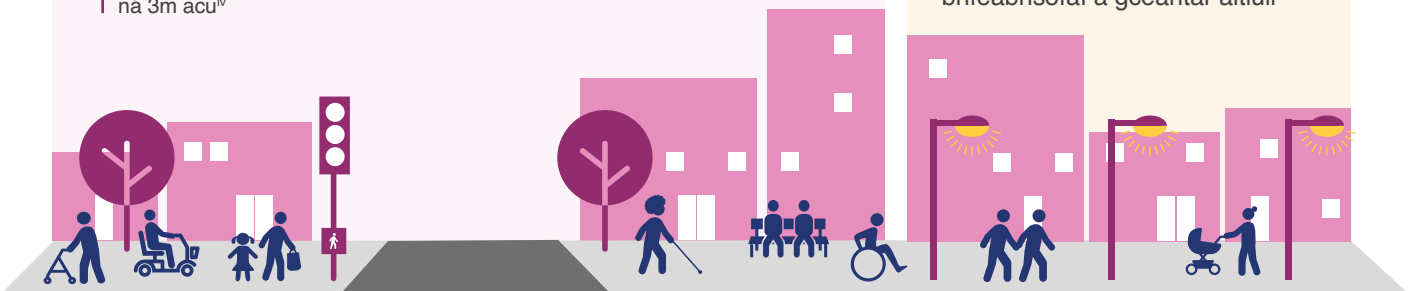
55% de bhóithre Náisiúnta agus Réigiúnacha a bhfuil leithead pábhála níos mó ná 3m acu^{iv}

73% de na mionbhóithre a bhfuil leithead pábhála níos mó ná 2m acu.

Ar gach bóthar ina mbíonn acomhail, tá **34%** díobh siúd a bhfuil soilse tráchta acu do ghluaisteáin nach bhfuil aon fhear dearg ná glas acu do choisithe

82%

de chónaitheoirí a aontaíonn dá ndéanfaí níos mó beart chun coireacht agus iompar frithshóisialta ar an tsráid nó i spásanna poiblí a laghdú go bhfeabhsófaí a gceantar áitiúil



iv. Is príomhbhóithre iad bóithre náisiúnta agus réigiúnacha. Ríomhtar leithead pábhála ag baint úsáid as Sonraí Topagrafacha OS Mastermap © Cóipcheart Suirbhéireacht Ordanáis Éireann - 2021/OSi_NMA_180. Ní chuirtear san áireamh i leithead na gcosán bacainní amhail stadanna bus nó boscaí bruscair.



Tom Feeney, Cathaoirleach Líonra Gnó na Carraige Duibhe



Faoi bhearta Covid, forbraíodh Príomhshráid Shráidbhaile na Carraige Duibhe ina córas aontreo d'fheithiclí a bhfuil lána rothar in aghaidh an tsrutha agus cosáin leathnaithe acu. Chruthaigh sé sin deiseanna do scaradh fisiciúil níos sábháilte agus taisteal gníomhach i measc coisithe agus rothaithe i Sráidbhaile na Carraige Duibhe i ndeisceart Bhaile Átha Cliath.

D'oibrigh sé amach go hiontach, tá sé go hálainn. Seo an rud a bhí ag teastáil ón gCarraig Dhubh. Ní raibh le déanamh agat ach teacht anseo thar an deireadh seachtaine. Bhí mé anseo Dé Sathairn agus Dé Domhnaigh arís agus arís eile go díreach go bhfeicfinn cad é a bhí ag tarlú. Agus silim gur beocht an focal is mó a déarfainn le cur síos air.

Bhí an áit fíorbheoga ar fad. Bhí daoine ina suí ar chathaoireacha, ag ithe, ag comhrá. Ní túisce a d'fhág grúpa daoine binse nó cathaoir ná mar a tháinig grúpa eile isteach. Roimhe seo bhí easpa beochta ann. Bhí an áit gan anam go díreach. Go tobann tá beocht nua ann, cruthaíodh atmaisféar nua.

Réitigh rothaíochta

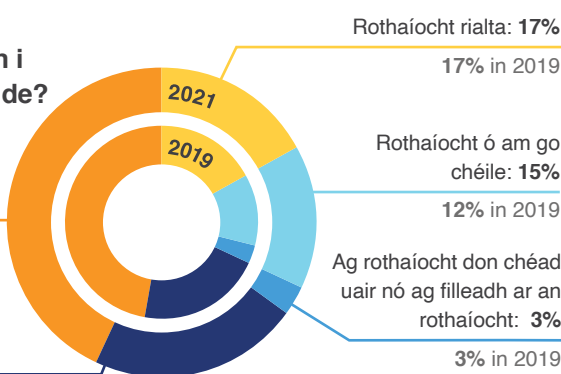
Cad é a dhéanfadh rothaíocht níos fearr?

Is mian le go leor cónaitheoirí i Limistéar Cathrach Bhaile Átha Cliath rothaíocht

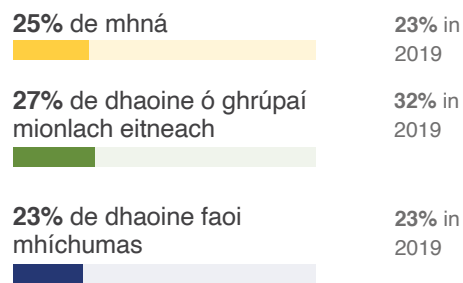
Conas a fheiceann cónaitheoirí iad féin i dtaca le rothaíocht de?

Ní rothaíonn agus níl siad ag iarraidh: **43%**
47% in 2019

Ní rothaíonn ach ba mhaith leo: **22%**
21% in 2019

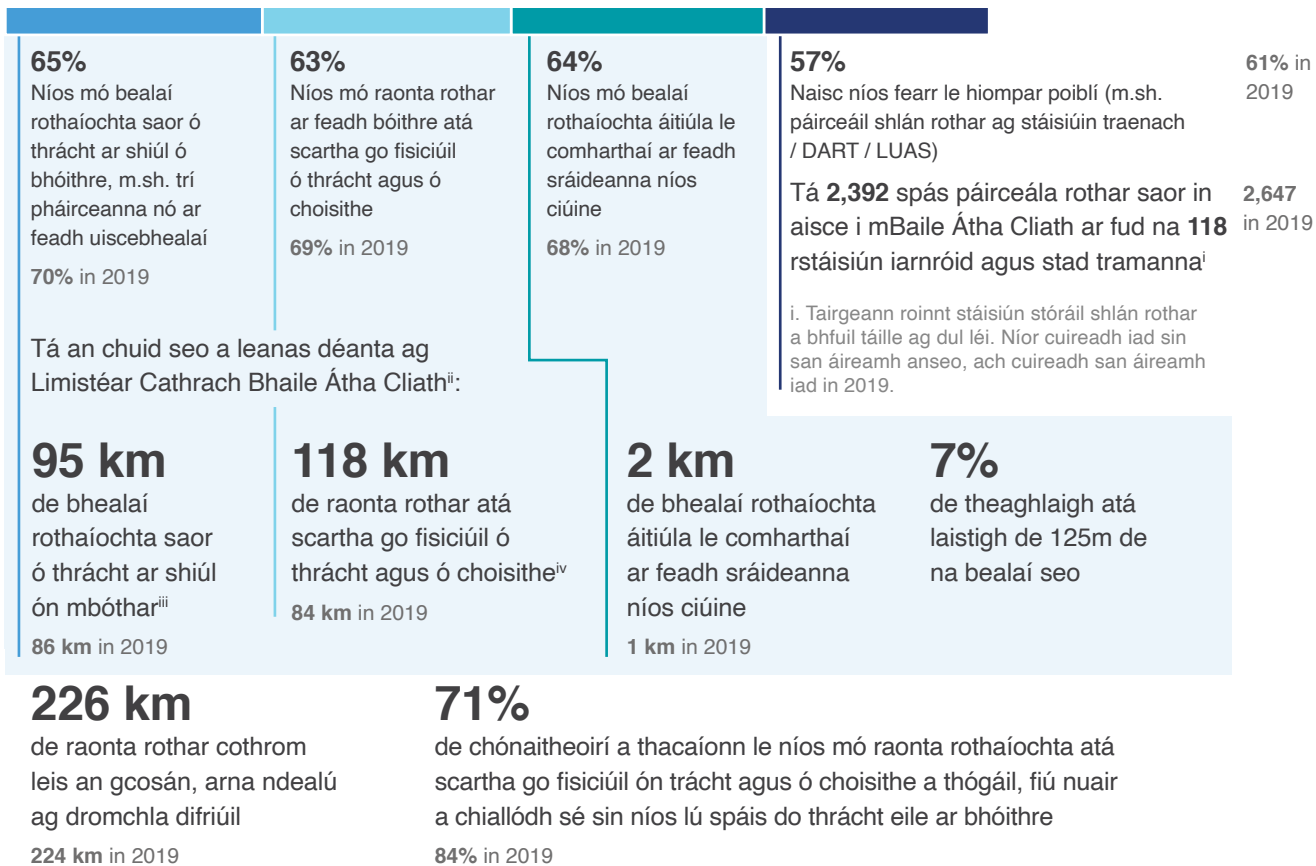


Cén céatadán cónaitheoirí a dúirt nach mbíonn siad 'ag rothaíocht ach gur mhaith leo'?



Teastaíonn bonneagar rothaíochta feabhsaithe ó chónaitheoirí

Cén céatadán de chónaitheoirí a dhéanfadh níos mó rothaíochta dá mbeadh áiseanna níos fearr ann?



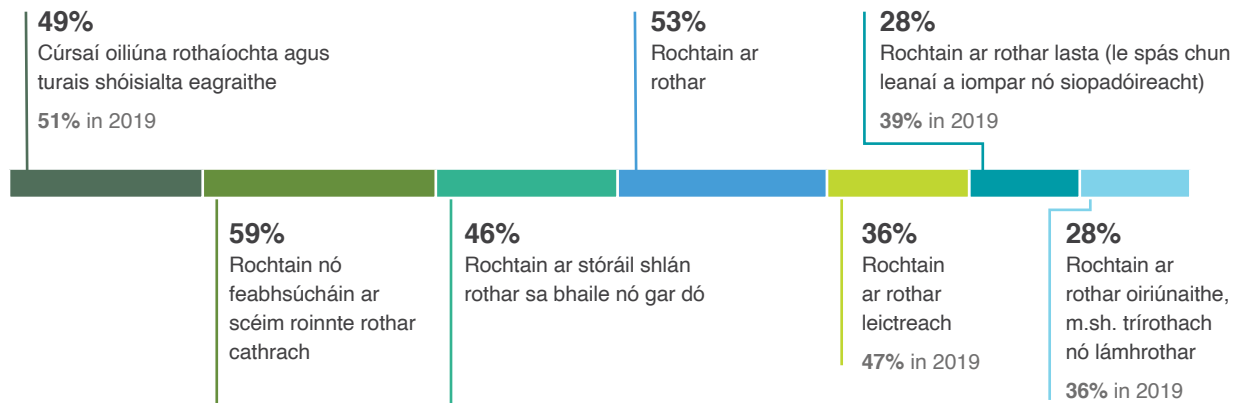
ii. Chun inchoimparáideacht a chinntiú, tá na figiúirí a thugtar ceart amháin an 26 Bealtaine 2021 do gach tuarascáil chathrach.

iii. Is í mapáil níos doichte i gcoinne chritéir an Innéacs Siúil agus Rothaíochta is cúis le cuid den athrú ar fhigiúirí fhad an bhealaigh.

iv. Ní áirítear leis seo raonta rothar 'preabtha aníos' a suiteáladh le linn na paidéime.

Teastaíonn níos mó tacaíochta ó chónaitheoirí chun rothaíocht

Cén céatadán de chónaitheoirí a cheapann go gcabhródh na cineálacha tacaíochta seo leo rothaíocht níos mó?



Scéimeanna roinnte rothar Limistéar Cathrach Bhaile Átha Cliath^v

2,460 rothar roinnte
2,100 in 2019

117 stáisiún roinnte rothar
116 in 2019

1,635,700 turas bliantúil
3,947,677 in 2019

Goid rothair tuairiscithe

Tuairiscíodh **3,789** teagmhas de rothair a goideadh i Limistéar Cathrach Bhaile Átha Cliath in 2020/21.
3,997 in 2019/20

I gcás gach **154** duine ar leo rothar aosach i Limistéar Cathrach Bhaile Átha Cliath, tuairiscíodh goid rothair amháin le bliain anuas.

Rochtain ar rothair

52% de chónaitheoirí a bhfuil rochtain acu ar ghnáthrothar daoine fásta
53% in 2019

21% de theaghlaigh atá laistigh de 800m ó shiopa rothaíochta

© Rannpháirtithe OpenStreetMap.

Tá spás páirceála do rothair phoiblí ann do gach **31** duine a bhíonn ag rothaíocht i Limistéar Cathrach Bhaile Átha Cliath.



38 in 2019



Clodagh, Úsáideoir rothar leictreach



Rugadh mé le diospáire chorróige a leanann míchumas ar feadh an tsaoil agus luaineacht mhaolaithe di, mura ndéantar diagnóis uirthi. Domsa, is bealach í an rothaíocht chun an bac sin a sháru toisc go mbíonn sé deacair siúl in amanna.

Is é mo rothar mo líne tharthála. Bhí mé i gcónaí ag rothaíocht chun na hoibre ach trí bliana ó shin bhog mé go dtí na bruachbhailte agus fuair mé rothar leictreach. Bhí sé seo réabhlóideach domsa mar d'fhéadfainn leanúint ar aghaidh leis an gcomaitéireacht chun oibre, turas fillte de thart ar 20 km. Ceann de na dúshláin is mó páirceáil rothar a aimsiú i lár na cathrach laistigh d'achar réasúnta siúil go háiteanna. I m'ionad oibre tá an t-ádh orm go bhfuil páirceáil faoi thalamh ar fáil.

Ní fhágfa do ríomhaire glúine ná d'fhón póca amuigh faoin aimsir an lá ar fad toisc go ndéanfadh sé dochar don cheallra. Mar an gcéanna le rothair leictreacha. De réir mar a bhíonn níos mó éilimh orthu, tá súil agam go mbeidh feabhas ar áiseanna páirceála agus go mbeidh níos mó acu ann, sa chaoi go rachaidh níos mó daoine de gach cumas ar rothar chun oibre agus chun an bhaile.



Réitigh chomharsanachta

Cad é a chabhródh le comharsanachtaí a dhéanamh níos fearr?

Ba chóir go mbraitheadh gach cónaitheoir go bhfuil fáilte rompu ina gcomharsanacht

Céatadán na gcónaitheoirí a bhraitheann go bhfuil fáilte rompu agus a bhíonn compordach ag siúl, ag rothlú nó ag caitheamh ama ar shráideanna a gceantair

91% de chónaitheoirí



90% de mhná



83% de dhaoine ó ghrúpaí mionlach eitneach



88% de ghrúpa socheacnamaíoch DE



92% de na fir



92% de dhaoine geala



92% de ghrúpa socheacnamaíoch AB



90% de dhaoine faoi mhíchumas



91% de dhaoine gan mhíchumas



Is féidir le ceannas mótarfheithiclí siúl, rothlú agus rothaíocht a dhíspreagadh

58% de chónaitheoirí a shíleann nach bhfuil a sráideanna faoi smacht ag mótarfheithiclí a bhíonn ag gluaiseacht nó páirceáilte.

Ach níos lú mótarfheithiclí a bheith ar a sráideanna chabhródh sé le cónaitheoirí:

71% Siúl níos mó



62% Rothaíocht níos mó



59% in 2019

Níor dearadh mionbhóithre ísealúsáide chun tréthrácht a iompar, ach i Limistéar Cathrach Bhaile Átha Cliath ní féidir é a chosc ar feadh 12% dá bhfad iomlán. Dá bhrí sin, téann tiománaithe ar na bealaí sin le brú tráchta a sheachaint.ⁱ

73% a aontaíonn go mbeadh a gceantar níos fearr as dá gcuirfí srian ar thréthrácht ar shráideanna cónaithe áitiúla.

70% in 2019

23% de na sráideanna go léir i Limistéar Cathrach Bhaile Átha Cliath ar chóir, de ghnáth, go mbeadh trácht ag taisteal orthu ar luas faoi bhun 30km/u.ⁱⁱ

Ach luasteorainn 30km/u a bheith ag níos mó sráideanna chabhródh sé le cónaitheoirí chun:

69% Siúl níos mó



62% Rothaíocht níos mó



23% in 2019

56% in 2019

Teastaíonn ó chónaitheoirí gur spásanna níos fearr do dhaoine chun am a chaitheamh iontu a sráideanna áitiúla

82% in 2019

74%

a aontaíonn go ndéanfaí áit níos fearr dá gceantar áitiúil dá gcuirfí leis an spás do dhaoine a bheith ag sóisialú, ag siúl agus ag rothaíocht ar a bpríomhshráid áitiúil

85%

a aontaíonn go ndéanann siad comhrá rialta lena gcomharsana, níos mó ná beannú dóibh go díreach

77%

a thacaíonn le comharsanachtaí íseal-tráchta

i. Bunaithe ar anailís a rinne CycleStreets www.lowtrafficeighbourhoods.org. Is mionbhóithre ísealúsáide iad siúd atá rangaithe mar 'mhionbhóithre ar lú a suntas' ar OpenStreetMap.

ii. Ní áirítear mótarbhealaí. Foinsé: Sonraí Chatagóir Luais NAVSTREETS, ó thacar sonraí NAVTEQ.

Brian Farrelly, Bus Rothaíochta D7



Is tuismitheoir é Brian Farrelly agus is ball é de Bhus Rothaíochta D7 a thionlacann leanaí chun rothaíocht go sábháilte ar scoil cúig lá sa tseachtain.

“Teastaíonn moilliú tráchta agus aomhail níos fearr uainn do rothair. Caithfidh tú suí i lár an bhóthair agus ní bhíonn carranna mall ná cairdiúil ag na hacomhail seo. I ndeireadh na dála teastaíonn lánaí rothar leithscartha uainn ionas gur féidir leis na páistí rothaíocht go sábháilte ar scoil.

Chun comharsanachtaí sábháilte a bheith againn teastaíonn uainn go ndéanfaí rothair agus gníomhaíochtaí lasmuigh a normalú, mar shampla rothar a úsáid nó siúl go dtí an pháirc seachas tiomáint. Teastaíonn níos mó páirceáil rothar uainn, tá sé aisteach a laghad páirceanna rothar atá i mBaile Átha Cliath. Ach níos mó áiteanna a bheith ann chun do rothar a ghlasaíl bheadh áiteanna níos inrochtana agus níos cairdiúla. Agus sílim go mbeadh luasteorainn 30km sa chathair an-mhaith, chomh maith le tiománaithe bus cúrsaí rothaíochta a dhéanamh ionas gur féidir leo a thuiscint cé chomh contúirteach agus atá sé nuair a bhíonn siad ag luascadh nó nuair nach dtugann siad aird.

Is rud é an rothaíocht a thaitníonn linn go léir mar theaghlach. Ós rud é gurb é ár bpríomh-mhodh iompair chun na scoile agus chun sóisialú. Is í an fhoinse aclaíochta is mó atá againn agus ár ndeis rudaí a dhéanamh le chéile”.

Ní mór cuimhneamh ar leanaí agus comharsanachtaí á ndearadh

Ba chóir gur áiteanna iad comharsanachtaí a mbeadh leanaí ag bláthú iontu: ag fás aníos, ag caitheamh a saoil agus ag dul in aois iontu. Tá sé tábhachtach neamhspleáchas a mhéadú, spás a chur ar fáil chun súgradh agus sóisialú, agus feabhas a chur ar an turas chun na scoile.

Má dhearaimid comharsanachtaí agus leanaí ar intinn againn, oibreoidh siad níos fearr do gach duine eile freisin.

11 bhliain d’aois

an mheánaois a ligfeadh daoine dá gcuid leanaí siúl nó rothaíocht go neamhspleách ina gcomharsanacht.

Tá cead ag os cionn **80%** de leanaí seacht mbliana d’aois sa Ghearmáin dul ina n-aonar chuig áiteanna atá laistigh d’achar siúil, seachas ar scoil (freagraí na dtuismitheoirí).ⁱⁱⁱ

82% de chónaitheoirí a aontaíonn go bhfuil spás ann do leanaí sóisialú agus súgradh



52% de theaghlaigh atá laistigh de 800m ó chlós súgartha do leanaí



I measc cónaitheoirí Limistéar Cathrach Bhaile Átha Cliath:

60% a aontaíonn

58% a aontaíonn in 2019

21% nach n-aontaíonn

24% nach n-aontaíonn in 2019

dá ndúnfaí sráideanna lasmuigh de scoileanna áitiúla ar charranna le linn amanna fágála agus bailithe go gcuirfí feabhas ar a gceantar áitiúil

‘Sráideanna Scoile’ a thugtar ar na cineálacha dúnta seo.

2

bhuanscéim Sráideanna Scoile atá le fáil i Limistéar Cathrach Bhaile Átha Cliath.^{iv} Ach féach Criosanna Scoile ar leathanach 20.



iii. Soghluaisteach Neamhspleách Leanaí: comparáid idirnáisiúnta agus moltaí le haghaidh gníomhaíochta, 2015. iv. Tá an figiúr a thugtar ceart amhail an 26 Bealtaine 2021.



Limistéar Cathrach Bhaile Átha Cliath a Fhorbairt

Athruithe le déanaí i dtaca le siúl, rothlú, rothaíocht agus comharsanachtaí

Mar thoradh ar ráig Covid-19 in 2020, rinneadh athruithe suntasacha ar na turais a dhéanaimid, trí shrianta taistil, obair ón mbaile agus riachtanais scaradh sóisialta. Dhírigh an phaindeim níos mó airde ar sholáthar don rothaíocht agus don siúl mar chineálacha sláintiúla, inbhuanaithe taistil, toisc gur laghdaíodh acmhainn iompair an chórais iompair phoiblí go dtí chomh beag le 25% de réir na gceanglas maidir le scaradh sóisialta.

D'fhreagair údaráis áitiúla don dúshlán agus infheistíodh €63.5 milliún i dtionscadail siúil agus rothaíochta in 2020 i Mórcheantar Bhaile Átha Cliath, arb ionann é agus méadú faoi thrí ar mhaoiniú ó 2019 ar aghaidh. Cuireadh 43km breise d'áiseanna rothaíochta cosanta ar fáil sa limistéar cathrach. Trí shíntí starracha a chur le cosáin mhéadaigh ar an spás agus ar an gcompond do choisithe in go leor ionaid uirbeacha agus laghdaigh Comhairle Cathrach Bhaile Átha Cliath a n-amanna comhartha go léir chun am feithimh coisithe agus plódú a laghdú.

De réir mar a dhírigh comharsanachtaí áitiúla níos mó ar mhuintir Bhaile Átha Cliath, mhaoinigh an tÚdarás Náisiúnta Iompair (NTA) údaráis áitiúla chun tacú le gnólachtaí áitiúla agus chun an réimse uirbeach a fheabhsú trí ath-leithdháileadh spás bóthair do shuíochán agus do phlandú lasmuigh. Mar thoradh air sin rinneadh 'nuamhaisiú' ar go leor ionaid chomharsanachta lena n-áirítear Dún Droma, an Charraig Dhubh, Mullach Íde agus go leor sráideanna i lár chathair Bhaile Átha Cliath mar a ndearnadh spás do dhaoine den spás do charranna.

Chuir Comhairle Cathrach Bhaile Átha Cliath breis agus 40 Crios Scoile isteach freisin chun trácht a mhoilliú agus srian a chur ar fheithiclí páistí a fhágáil i ngarchomharsanacht scoile, ag baint úsáid as cóireálacha dromchla tarraingteacha agus mullaird i gcruth peann luaidhe. Spreag rath na dtionscadal Criosanna Scoile seo clár náisiúnta nua Bealaí Níos Sábháilte chun na Scoile, a seoladh i Márta 2021 chun dlús a chur le seachadadh bonnagair siúil, scútála agus rothaíochta ar bhealaí rochtana chuig scoileanna, chun cóireálacha 'os comhair na scoile' a sholáthar, agus chun páirceáil rothar a mhéadú i scoileanna.

Chun acmhainní a chur ar fáil do thionscadail taisteal gníomhach, d'oibrigh an tÚdarás leis an Roinn Iompair chun 145 post foirne breise a fháil in údaráis áitiúla Mhórcheantar Bhaile Átha Cliath. Chun cabhrú le cleachtóirí taisteal gníomhach a oiliúint, reáchtáil an tÚdarás sraith taisteal gníomhach 12 sheachtain i gcomhar le hInnealtóirí Éireann. Tá an tsraith sin ar fáil ar líne: www.engineersireland.ie/Professionals/Communities-Groups/Active-Travel-Series



Cuireadh 43km breise d'áiseanna rothaíochta cosanta ar fáil sa limistéar cathrach.



Bealach Eatramhach Taisteal Gníomhach na Life

Áiríodh leis an scéim 2.5km seo (sa phictiúr ar chlé) leathnú sealadach cosán agus suiteáil rotharbhealaí cosanta ag baint úsáid as colbhaí, mullaírd agus planduithe ar feadh chéibheanna na habhann agus athchumrú comharthaí tráchta ar feadh na conaire.

Scéim Taisteal Gníomhach Chuarbhóthar Bhaile an Hartaigh

Is é a bhí i gceist leis an mbealach 4km seo uasghrádú a dhéanamh ar na lánaí rothar atá ann cheana féin ar Bhóthar Bhaile an Hartaigh chun colbha easbhrúite nuálach a chur leis chun rothaithe a chosaint ar thrácht feithiclí. Rinneadh feabhsuithe breise ar thrasrian coisithe agus ar acomhail i gcéim ina dhiaidh sin. Trí na háiseanna rothaíochta agus coisithe nasctar an ceantar cónaithe máguaird le scoileanna agus le hionaid oibre.

Scéim Taisteal Gníomhach Lána Wellington

Is é a bhí i gceist leis an scéim 2km seo raonta rothar atá ann cheana a uasghrádú le cosaint mullaírd chun rothaithe a scaradh agus a chosaint ar thrácht feithiclí. Cuireadh áiseanna rothar leithscartha agus trasrianta nua do choisithe ar fáil ag dhá phríomhthimpeallán freisin.



Bealach Soghluaisteachta Cósta

Is lána rothar deighilte dhá bhealach é an Bealach Soghluaisteachta Cósta 4.5km (sa phictiúr ar chlé) le dromchla slíobach, a shíneann os cionn 3.6km in dhá chuid gan bhriseadh ó Ascaill an Bhaile Nua ar an gCarraig Dhubh go Droichead Ché an Ghuail, agus ó Bhóthar na Banríona go dtí Cladach an Daichead Troigh i gCuas an Ghainimh, agus 0.9km eile trí shráideanna ciúine. Bhíothas in ann tionscadal seo a dhéanamh trí spás bóthair a ath-leithdháileadh agus trí chóras aontreo a thabhairt isteach d'fheithiclí ar feadh an bhealaigh, ag soláthar feabhsuithe sábháilteachta agus cáilíochta do choisithe agus do rothaithe. Bíonn thart ar 20,000 rothaí ag úsáid an bhealaigh gach seachtain.



An tslí chun cinn

Sráideanna agus áiteanna níos fearr do chách

Leagtar amach i gClár an Rialtais – Ár dToghchaí Chomhroinnte sraith uailmhianach agus leathan gealltanais maidir le taisteal gníomhach, le tacaíocht ó leithdháileadh buiséadach ilbhliantúil méadaithe arb ionann é agus thart ar €1.8 billiún d'infheistíocht náisiúnta i dtaisteal gníomhach thar shaolré an Rialtais.

Chun an leibhéal infheistíochta sin a sheachadadh, d'oibrigh an tÚdarás Náisiúnta Iompair (NTA) le húdaráis áitiúla Mhórchearntar Bhaile Átha Cliath (MCBÁC) ar phlean bonneagair pleanáilte go dtí 2025 a bhfuil 3 phríomhchuid ann:

1. Áiseanna rothaíochta a sheachadadh ar phríomhbhealaí gathacha faoin gclár BusConnects
2. Tosaíocht a thabhairt do Ghréasán Rothaíochta MCBÁC ar bhealaí nach cinn BusConnects iad
3. Clár áiseanna rothaíochta eatramhacha a imscaradh go tapa.

Tacófar leis an gclár infreastruchtúir seo trí:

- Acmhainní méadaithe a bheith á maoiniú ag an Roinn Iompair chun seachadadh tionscadail taisteal gníomhach a chur chun cinn. Tá próisis earcaíochta faoi lán seoil in údaráis áitiúla aonair agus tá méadú faoi dhó tagtha ar líon na mball foirne i bhfoirne taisteal gníomhach ar fud Mhórchearntar Bhaile Átha Cliath le 12 mhí anuas.
- Lámhleabhar Rothaíochta Náisiúnta nuashonraithe agus oiliúint ina dhiaidh sin ar pháirtithe leasmhara ábhartha maidir le dearadh rothaíochta. Beidh sé seo ar fáil in 2022.
- Níos mó Oiliúna, ceardlann agus cuairteanna ar láithreáin.
- Na cláir, Taisteal Scoileanna Glasa, Ionad Oibre Taisteal Níos Cliste, Athrú Iompraíochta Campais, agus Bealaí Sábháilte chuig Scoileanna.

“““

Tá próisis earcaíochta faoi lán seoil in údaráis áitiúla aonair agus tá méadú faoi dhó tagtha ar líon na mball foirne i bhfoirne taisteal gníomhach ar fud Mhórchearntar Bhaile Átha Cliath le 12 mhí anuas.

I measc na dtionscadal sonracha atá beartaithe a chur i gcrích nó a chur i gcrích go substaintiúil faoin gcéad leagan eile den Innéacs Siúil agus Rothaíochta in 2024 tá:

- Glasbhealach na Dothra i mBaile Átha Cliath Theas
- Síneadh Bhealach Rothaíochta na Life go Ceantar na nDuganna
- Glasbhealach na Canálach Ríoga ón Life go Caisleán Chnucha agus ó Mhaigh Nuad go Confaí
- Bealach an Mhóinéir Leathain ó Mhullach Íde go Domhnach Bat
- Líonra Rothaíochta Cheantar Áth an Ghainimh
- Gréasán Rothaíochta Thamhlachta Theas
- Bóthar Naomh Crónán i Sord
- Bóthar Ghort an Teampaill i Mullach Eadrad
- Scéim Rothaíochta Ghleann na hAbhann Ráth Aingil i Sord
- Bóthar Chluain Sceach UCD go Baile na Fuinseoige
- 3 Bealaí Scoile Taisteal Gníomhach ar Scála Mór Dhún Laoghaire
- Droichead Chill Droichid
- Bóthar Chill Choca agus Bóthar Chill Droichid i Maigh Nuad.

Ina theannta sin, tá an tÚdarás ag tabhairt faoi scéimeanna Mear-Imscartha le húdarais áitiúla, ar scéimeanna iad a úsáideann ath-leithdháileadh spás bóthair agus / nó teicnící tógála nuálacha chun scéimeanna a sheachadadh níos tapúla ná cuir chuige thógála thraidisiúnta.



Reka Kurtos, Úinéir gnólacht beag



D'infheistigh Reka Kurtos i rothar leictreach le haghaidh Annie Bloom, a gnó rathúil bláthadóireachta, i mBaile Átha Cliath Theas i mí Feabhra 2021.

“Ba é an príomhspreagadh agam an rothar a fháil mo lorg carbóin a laghdú agus gan oiread dochair a dhéanamh don chomhshaol. Tá sé an-áisiúil freisin, is féidir linn dul tríd an trácht níos gasta agus is cineál iompair níos sláintiúla é.

Téann an rothar i bhfad níos faide ná mar a cheapfá. Is féidir linn é a úsáid chun seachadadh chuig an taobh ó dheas ar fad idir aghaidh na farraige agus an M50, is réimse an-leathan é sin. Amharcaim air mar infheistíocht fhadtéarmach. Bhí orm an dara ball foirne a fhostú agus mar sin tá tiománaí seachadta amháin againn agus duine don rothar. Téann an veain seachadta chuig cinn scribe eile ach tá an rothar i bhfad níos solúbtha mar is féidir linn orduithe a ghlacadh suas go dtí 4 nó 5pm chun seachadadh go háitiúil.

Is breá lenár gcustaiméirí é agus iarrann cuid acu fiú a gcuid bláthanna a bheith á seachadadh ag an rothar. Tá bosca saincheaptha de shealbhóirí vása againn laistigh den rothar is féidir linn a athrú ag brath ar an seachadadh. Is féidir leis idir sé agus dhá vása dhéag a choimeád.

Is úinéirí eile gnó iad roinnt dár gcustaiméirí freisin agus bíonn siad ag fiafraí faoin rothar agus tá suim acu ann dá ngnólachtaí féin, mar sin is cinnte go bhfeicim é mar an tslí chun cinn le haghaidh seachadtaí.”

Nótaí maidir leis an modheolaíocht:

Ba í an chuideachta neamhspleách taighde margaidh Behaviour & Attitudes a rinne an suirbhé dearcaidh thar shé seachtaine i mí an Mheithimh agus i mí Iúil 2021.

Tugann an suirbhé léiriú ar gach cónaitheoir i Limistéar Cathrach Bhaile Átha Cliath, ní hamháin dóibh siúd a shiúlann nó a rothaíonn.

Bailíodh sonraí shuirbhé 2019 ó Mheitheamh go Iúil 2019, de réir lompraíochta agus Dearcaidh freisin, de réir na modheolaíochta céanna.

Úsáideann meastacháin turais samhail a d'fhorbair Sustrans. Nuair a dhéantar comparáid le suirbhéanna taistil eile, d'fhéadfadh éagsúlacht áirithe a bheith ann i líon na n-aistear a rothaítear in aghaidh chuspóir an turais.

Baineadh úsáid as slánú ar fud na tuarascála. Ina lán cásanna táimid tar éis slánú go dtí an tslánúimhir is gaire. Seachnaítear slánú nuair a d'fhéadfadh sé seo mearbhall a chruthú, mar shampla le meastacháin mhúnlaithe a thaispeántar sna rannáin achoimre agus sochair.

Tá tuilleadh eolais agus modheolaíocht mhionsonraithe ar fáil ag www.sustrans.org.uk/walkingcyclingindex

Is é Sustrans an carthanas a fhéachann lena dhéanamh níos éasca do dhaoine siúl agus rothaíocht.

Ceanglaímid daoine agus áiteanna, cruthaímid comharsanachtaí beo, déanaimid an rith scoile a athrú agus comaitéireacht níos sona agus níos sláintiúla a sholáthar. Bí linn ar ár dturas. www.sustrans.org.uk

Is carthanas cláraithe é Sustrans sa Ríocht Aontaithe Uimh. 326550 (Sasana agus an Bhreatain Bheag) SC039263 (Albain).

© Sustrans Bealtaine 2022

© Grianghraf: Kieran Ryan, ach amháin pic: p2 headshot (Julien Behal); p6 (Kieran Ryan / National Transport Authority); p7 (Joanne Mulhall); p15, p18 (Blackrock Business Network); p19 (Brian Farrelly); p23 (Reka Kurtos).

Buíochas le Seirbhís na mBealaí Oscailte as a dtacaíocht lena mbreiseán iseachróin in QGIS.



Priontáilte le fuinneamh in-athnuaite 100% ag baint úsáid as próiseas saor ó alcól agus as dúigh ghlasraí-bhunaithe

Tá Innéacs Siúil agus Rothaíochta Limistéar Cathrach Bhaile Átha Cliath maoinithe ag an Údarás Náisiúnta Iompair. Tá an tionscadal á chomhordú ag Sustrans, le cúnamh ó Fhondúireacht Freshfield.

